



PGE Dystrybucja S.A.

Przewodniczący Komisji Przetargowej: Magdalena Kostecka-Śnieg  
 Sekretarz Komisji Przetargowej: Michał Zadtko  
 Członek Komisji Przetargowej: Artur Utrata

## OGŁOSZENIE

## I Zamawiający:

Postępowanie prowadzone jest zgodnie z przepisami Procedury Zakupów PGE Dystrybucja S.A. wprowadzonymi do stosowania z dniem 01.01.2015 r., Zarządzeniem nr 50/14 Prezesa Zarządu PGE Dystrybucja S.A. z dnia 09.12.2014 r., Poleceniem Służbowym nr 48/17 Wiceprezesa Zarządu ds. Korporacyjnych PGE Dystrybucja z dnia 22.12.2017 r. Poleceniem Służbowym nr 01/18 Wiceprezesa Zarządu ds. Rozwoju z dnia 31.01.2018 r. oraz na podstawie niniejszej Specyfikacji Istotnych Warunków Zamówienia oraz Dobrych Praktyk Zakupowych PGE Dystrybucja S.A. z uwzględnieniem Kodeksu Postępowania dla Partnerów Biznesowych PGE Dystrybucja S.A. i Zasad prowadzenia prac przy budowie lub przebudowie stacji i linii elektroenergetycznych (dokumenty dostępne na stronie: <https://www.pgedystrybucja.pl/przetargi>)

II Zamawiający ogłasza postępowanie nr 477/18/GZ w trybie przetargu nieograniczonego na **Montaż i uruchomienie szaf sterowniczych NMS 100 oraz obwodów wtórnych w stacjach transformatorowych 15/0,4 kV wewnętrznych z rozdzielnicami 15 kV typu XIRIA wyposażonymi w sygnalizatory zwarć, w celu umożliwienia zdalnego sterowania rozłącznikami 15 kV w istniejącym systemie łączności radiowej NetMan**

## III SIWZ :

Wykonawcy mogą odebrać SIWZ osobiście w siedzibie PGE Dystrybucja S.A. Oddział Warszawa, 04-470 Warszawa ul. Marsa 95, u osoby wskazanej w pkt. IV.2. lub po przesłaniu na adres mailowy [michal.zadtko@pgedystrybucja.pl](mailto:michal.zadtko@pgedystrybucja.pl) prośby o SIWZ.

W postępowaniach przetargowych swoje oferty będą mogli składać jedynie Wykonawcy zarejestrowani w BKW PGE Dystrybucja S.A. Wykonawca nie zarejestrowany w BKW może złożyć ofertę w pierwszym z jego udziałem postępowaniu wraz z jednoczesnym złożeniem wniosku o zarejestrowanie w BKW PGE Dystrybucja S.A.

## IV Pracownikiem uprawnionym do kontaktów z Wykonawcami jest:

1. Osoba uprawniona do udzielania informacji merytorycznych:
  - a) imię i nazwisko: Michał Żak
  - b) telefon: 22 367 17 27
  - c) godziny, w których udziela się informacji dotyczących postępowania: 9.00 -14 .00.
2. Osoba uprawniona do udzielania informacji formalno-prawnych:
  - a) imię i nazwisko: Michał Zadtko
  - b) telefon: 22 512 16 95
  - a) adres: 04-470 Warszawa ul. Marsa 95
  - b) godziny, w których udziela się informacji dotyczących postępowania: 9.00 -14 .00

## V Wymagany termin realizacji zamówienia: 28.09.2018.

## VI Wymagania stawiane wykonawcom: Zgodnie z SIWZ, Instrukcją BKW

## VII Wykonawcy biorący udział w postępowaniu zobowiązani są złożyć następujące dokumenty: Zgodnie z SIWZ.

## VIII Kryteria oceny ofert i ich znaczenie (w%)

1. Cena brutto - o wadze 100%

## IX Zamawiający wymaga wniesienia wadium w wysokości 5000,00 zł

Zamawiający wymaga wniesienia zabezpieczenia należytego wykonania umowy.

## X Termin związania ofertą: 45 dni.

**XI Miejsce i termin składania ofert:**

Ofertę należy złożyć w siedzibie Zamawiającego PGE Dystrybucja S.A. Oddział Warszawa, 04-470 Warszawa ul. Marsa 95 budynek A w pokoju nr 14 kancelaria do dnia .....17.05.2018..... do godziny **8:00**

Oferta powinna być złożona w zamkniętej kopercie opisanej w następujący sposób :

Oferta na Montaż i uruchomienie szaf sterowniczych NMS 100 oraz obwodów wtórnych w stacjach transformatorowych 15/0,4 kV wewnętrznych z rozdzielnicami 15 kV typu XIRIA wyposażonymi w sygnalizatory zwarć, w celu umożliwienia zdalnego sterowania rozłącznikami 15 kV w istniejącym systemie łączności radiowej NetMan

Numer Postępowania: 477/18/GZ

Nie otwierać przed dniem .....17.05.2018..... roku przed godz. ....10:02.....

**SPECYFIKACJA ISTOTNYCH WARUNKÓW ZAMÓWIENIA**

**PGE DYSTRYBUCJA S.A.**



PGE Dystrybucja S.A.

**SPECYFIKACJA ISTOTNYCH WARUNKÓW ZAMÓWIENIA**

na

**Montaż i uruchomienie szaf sterowniczych NMS 100 oraz obwodów wtórnych w stacjach transformatorowych 15/0,4 kV wewnętrznych z rozdzielnicami 15 kV typu XIRIA wyposażonymi w sygnalizatory zwarć, w celu umożliwienia zdalnego sterowania rozłącznikami 15 kV w istniejącym systemie łączności radiowej NetMan**

**NUMER POSTĘPOWANIA: 477/18/GZ**

**ZAMÓWIENIE**

**W TRYBIE PRZETARGU NIEOGRANICZONEGO**

Zatwierdzam

PGE Dystrybucja S.A.  
Oddział Warszawa  
Wydział zamówień  
Kierownik  
Magdalena Kusińska  
Podpis

*[Handwritten signature]*

---

Warszawa 2018 r.

## 1. Definicje.

- 1.1. Następujące pojęcia użyte w niniejszej Specyfikacji Istotnych Warunków Zamówienia mają poniższe znaczenie:
- 1.2. Następujące pojęcia użyte w niniejszej Specyfikacji Istotnych Warunków Zamówienia mają poniższe znaczenie:
- 1.3. **Grupa Kapitałowa PGE lub GK PGE** - PGE S.A. oraz spółki będące stronami Porozumienia o współpracy, jednostki zależne, kontrolowane przez PGE,
- 1.4. **Kierownik Zamawiającego** - Zarząd lub Dyrektor Generalny Oddziału PGE Dystrybucja S.A. lub inna osoba działająca na podstawie stosownych umów, aktów wewnętrznych lub pełnomocnictw, która wykonuje w Postępowaniu zakupowym czynności zastrzeżone dla Kierownika Zamawiającego,
- 1.5. **Oferta** - oświadczenie woli zawarcia Umowy zakupowej lub ramowej złożone przez Wykonawcę Zamawiającemu w formie pisemnej lub elektronicznej, w odpowiedzi na SIWZ w formie określonej w tych dokumentach,
- 1.6. **Najkorzystniejsza oferta** - Oferta, która przedstawia najkorzystniejszy bilans ceny i innych kryteriów albo Oferta z najniższą ceną,
- 1.7. **Oddział** - PGE Dystrybucja SA Oddział Warszawa,
- 1.8. **Postępowanie** - proces mający na celu wyłonienie Wykonawcy dla dostaw, usług i robót budowlanych, prowadzony na podstawie Kodeksu cywilnego i Procedury, z wyłączeniem obowiązku stosowania przepisów ustawy Prawo zamówień publicznych,
- 1.9. **SIWZ** - Specyfikacja Istotnych Warunków Zamówienia, w której zawarte są wymagania i warunki na jakich zostanie zawarta umowa,
- 1.10. **Specyfikacja Techniczna** - Specyfikacja zawierająca opis przedmiotu zamówienia,
- 1.11. **Umowa zakupowa** - umowa zawarta w wyniku przeprowadzenia Postępowania zakupowego,
- 1.12. **Procedura** - Procedura Zakupów PGE Dystrybucja S.A. wprowadzony, do stosowania z dniem 01.01.2015 r., Zarządzeniem nr 50/14 Prezesa Zarządu PGE Dystrybucja S.A. z dnia 09.12.2014 r.
- 1.13. **Kodeks Cywilny** - Kodeks cywilny. (Dz. U. z 18 maja 1964r. Nr 16 poz. 93 z późn. zm.),
- 1.14. **Zamawiający - PGE Dystrybucja S.A. Oddział Warszawa**, która prowadzi postępowanie o udzielenie zamówienia w imieniu i na rzecz PGE Dystrybucja Spółka Akcyjna z siedzibą w Lublinie, KRS: 0000343124, NIP: 9462593855, REGON: 060552840, kapitał zakładowy: 9 729 424 160,00 zł w całości opłacony,
- 1.15. **Wykonawca** - osoba fizyczna, osoba prawna albo jednostka organizacyjna nieposiadająca osobowości prawnej, która ubiega się o udzielenie zamówienia, złożyła ofertę lub zawarła umowę w sprawie zamówienia,
- 1.16. **Zamówienie** - Zamówienie niepubliczne,
- 1.17. **Zamówienie niepubliczne** - umowa odpłatna zawierana między PGE Dystrybucja S.A. lub jej Oddziałem a Wykonawcą, której przedmiotem są dostawy, usługi lub roboty budowlane, po przeprowadzeniu Postępowania o udzielenie zamówienia niepublicznego.

## 2. Dane dotyczące Zamawiającego.

**PGE Dystrybucja Spółka Akcyjna Oddział Warszawa**  
**z siedzibą w: 04-470 Warszawa, ul. Marsa 95,**

która prowadzi postępowanie o udzielenie zamówienia w imieniu i na rzecz PGE Dystrybucja Spółka Akcyjna z siedzibą w Lublinie, KRS: 0000343124, NIP: 9462593855, REGON: 060552840, kapitał zakładowy: 9 729 424 160 zł w całości opłacony:

Telefon: **22 512 13 11** Fax.: **22 673 49 11**  
Witryna WWW: <http://www.pgedystrybucja.pl/>  
Godziny urzędowania: **od 08:00 do 14:00**  
Konto bankowe: **54 1240 1095 1111 0010 1437 6040**

### 3. Podstawa prawna prowadzenia postępowania

- 3.1. Postępowanie prowadzone jest zgodnie z przepisami Procedury Zakupów PGE Dystrybucja S.A. wprowadzonymi do stosowania z dniem 01.01.2015 r., Zarządzeniem nr 50/14 Prezesa Zarządu PGE Dystrybucja S.A. z dnia 09.12.2014 r., Poleceniem Służbowym nr 48/17 Wiceprezesa Zarządu ds. Korporacyjnych PGE Dystrybucja z dnia 22.12.2017 r. Poleceniem Służbowym nr 01/18 Wiceprezesa Zarządu ds. Rozwoju z dnia 31.01.2018 r. oraz na podstawie niniejszej Specyfikacji Istotnych Warunków Zamówienia oraz Dobrych Praktyk Zakupowych PGE Dystrybucja S.A. z uwzględnieniem Kodeksu Postępowania dla Partnerów Biznesowych PGE Dystrybucja S.A. i Zasad prowadzenia prac przy budowie lub przebudowie stacji i linii elektroenergetycznych (dokumenty dostępne na stronie: <https://www.pgedystrybucja.pl/przetargi>)
- 3.2. W zakresie nieuregulowanym w SIWZ stosuje się postanowienia „Procedury zakupów PGE Dystrybucja SA” i Kodeksu cywilnego. (Dz. U. z 18 maja 1964 r. Nr 16 poz. 93 z późn. zm.).
- 3.3. Postępowanie o udzielenie zamówienia oraz wszelka korespondencja prowadzona jest w formie pisemnej w języku polskim z zastrzeżeniem pkt 20 SIWZ.
- 3.4. Kierownik Zamawiającego może podjąć decyzję o unieważnieniu postępowania o udzielenie Zamówienia niepublicznego bez podania przyczyny. (pkt.6.3.6.3. „Procedury zakupów PGE Dystrybucja S.A.”)

### 4. Ogłoszenie o zamówieniu.

Ogłoszenie zamieszczono na stronie internetowej <http://www.pgedystrybucja.pl>

### 5. Przedmiot zamówienia.

- 5.1 ~~Kody wg Wspólnego Słownika Zamówień CPV: główny przedmiot zamówienia — nie dotyczy.~~
- 5.2 Przedmiotem zamówienia jest: Montaż i uruchomienie szaf sterowniczych NMS 100 oraz obwodów wtórnych w stacjach transformatorowych 15/0,4 kV wewnątrzowych z rozdzielnicami 15 kV typu XIRIA wyposażonymi w sygnalizatory zwarć, w celu umożliwienia zdalnego sterowania rozłącznikami 15 kV w istniejącym systemie łączności radiowej NetMan
- 5.3 Rodzaj zamówienia: robota
- 5.4 Szczegółowy opis wymagań technicznych znajduje się w Specyfikacji Technicznej stanowiącej załącznik nr 1 do SIWZ.

### 6. Uwagi dla Wykonawców.

- 6.1 Wykonawca może złożyć tylko jedną ofertę, na każde z zadań częściowych (jeśli zadania zostały przewidziane w pkt 5.2 SIWZ).
- 6.2 Zamawiający nie dopuszcza możliwości składania ofert wariantowych.
- 6.3 Zamawiający przewiduje wybór oferty za pomocą aukcji elektronicznej.  
**W przypadku przeprowadzenia aukcji elektronicznej Zamawiający zaprosi do udziału w aukcji pięciu Wykonawców, którzy złożyli najkorzystniejsze cenowo oferty papierowe.**
- 6.4 Komisja Przetargowa, po przeprowadzeniu oceny Ofert w celu wyboru Najkorzystniejszej Oferty, może zdecydować o przeprowadzeniu dodatkowo negocjacji handlowych.  
Stawki i ceny podane przez Wykonawcę w Ofercie po negocjacjach handlowych nie mogą być wyższe, niż w Ofercie złożonej, zgodnie z pkt. 17.1 SIWZ. Pozostałe warunki realizacji przedmiotu zamówienia mogą być zmienione w stosunku do Oferty złożonej, zgodnie z pkt. 17.1 SIWZ, o ile były one przedmiotem negocjacji handlowych i nie są gorsze od warunków realizacji przedmiotu zamówienia określonych w Ofercie złożonej, zgodnie z pkt. 17.1 SIWZ.  
Oferta Wykonawcy złożona zgodnie z pkt. 17.1 SIWZ przestaje wiązać w zakresie, w jakim Wykonawca złoży korzystniejszą Ofertę po negocjacjach handlowych.  
Wykonawca może złożyć tylko jedną Ofertę po negocjacjach handlowych.  
Wykonawcy zobowiązani są do złożenia Oferty po negocjacjach handlowych w terminie 5 dni roboczych, licząc od daty przeprowadzenia negocjacji handlowych.  
Ofertę po negocjacjach handlowych Wykonawca może przestać Zamawiającemu za pośrednictwem poczty, poczty elektronicznej lub faksu, na adresy/numery korespondencyjne Zamawiającego, podane w SIWZ. Oferta po negocjacjach handlowych winna być podpisana zgodnie z reprezentacją Wykonawcy lub przez pełnomocnika.

W przypadku nie wpłynięcia oferty po negocjacjach handlowych w terminie 5 dni roboczych, licząc od daty przeprowadzenia negocjacji handlowych lub, Zamawiający przyjmie do porównania ofert Ofertę Wykonawcy złożoną zgodnie z pkt. 17.1 SIWZ.

6.5 Zamawiający nie przewiduje zamówień uzupełniających.

## **7. Warunki i terminy realizacji.**

Określono w Załączniku nr 2 do SIWZ.

## **8. Miejsce realizacji.**

Określono w Załączniku nr 2 do SIWZ.

## **9. Płatność i gwarancja.**

9.1 Warunki płatności określono w Załączniku nr 2 do SIWZ

9.2 Rozliczenia pomiędzy Wykonawcą a Zamawiającym będą dokonywane w PLN.

9.3 Wymagane warunki gwarancji określa Załącznik nr 2 do SIWZ.

## **10. Wymagania stawiane Wykonawcom – warunki udziału w postępowaniu**

10.1 W Postępowaniu o udzielenie zamówienia niepublicznego mogą ubiegać się Wykonawcy, którzy spełniają wymagania opisane w Załączniku nr 3 do SIWZ.

*(Instrukcja w sprawie rejestracji Wykonawców w Bazie Kwalifikowanych Wykonawców PGE Dystrybucja S.A. wraz z wnioskiem zgłoszeniowym są udostępnione do pobrania na stronie [www.pgedystrybucja.pl](http://www.pgedystrybucja.pl))*

10.2 Warunki udziału w postępowaniu podwykonawców określa Załącznik nr 3.

10.3 Ocena spełnienia opisanych w niniejszej SIWZ warunków udziału w postępowaniu dokonana zostanie w oparciu o złożoną przez Wykonawcę ofertę wraz z wymaganymi przez Zamawiającego dokumentami i oświadczeniami wymienionymi w pkt. 14 i 15 SIWZ wg formuły „spełnia – nie spełnia”.

10.4 W Postępowaniu o udzielenie zamówienia niepublicznego Komisja Przetargowa może zdecydować o wykluczeniu z Postępowania o udzielenie zamówienia niepublicznego:

- a) Wykonawca nie spełnia warunków udziału w postępowaniu lub innych wymagań określonych przez Zamawiającego,
- b) Wykonawca nie wykonał umowy zawartej przez Zamawiającego lub inne Spółki z GK PGE lub wykonał ją nienależycie, bądź znajduje się w sporze ze Spółką GK PGE,
- c) ogłoszono upadłość bądź likwidację Wykonawcy, lub w stosunku do Wykonawcy wszczęto postępowanie upadłościowe bądź likwidacyjne,
- d) złożył wniosek o dopuszczenie do udziału w postępowaniu nie będąc zaproszony do udziału w Postępowaniu,
- e) Wykonawca nie daje rękojmi należytego wykonania Zakupu z uwagi na prowadzone przeciwko niemu lub członkom organów spółki Wykonawcy postępowanie o popełnienie przestępstwa.

10.5 Nie wniesienie wadium przez Wykonawcę (jeśli jest wymagane zgodnie z pkt 18 i Załącznikiem nr 2) do upływu terminu składania ofert spowoduje wykluczenie Wykonawcy.

## **11. Udostępnienie Specyfikacji Istotnych Warunków Zamówienia (SIWZ)**

SIWZ udostępnia się na stronie internetowej.

## **12. Kryteria oceny ofert**

12.1 Kryterium oceny ofert określa Załącznik nr 2.

12.2 Jeżeli zostanie złożona oferta, której wybór prowadziłby do powstania obowiązku podatkowego Zamawiającego zgodnie z przepisami o podatku od towarów i usług w zakresie dotyczącym wewnątrzwspólnotowego nabycia towarów, Zamawiający w celu oceny takiej oferty doliczy do przedstawionej w ofercie ceny podatek od towarów i usług, który w wyniku wyboru takiej oferty miałby obowiązek wpłacić Zamawiający zgodnie z obowiązującymi przepisami.

- 12.3 W przypadku złożenia ofert z różną stawką VAT lub przez Wykonawcę, który nie jest płatnikiem VAT, Zamawiający w celu porównania ofert i wyboru Najkorzystniejszej Oferty będzie porównywał oferty wg wartości netto i/lub kryteriów określonych zgodnie z pkt. 12.1.
- 12.4 Komisja Przetargowa, po przeprowadzeniu oceny Ofert w celu wyboru Najkorzystniejszej Oferty, może zdecydować o przeprowadzeniu dodatkowo negocjacji handlowych

### 13. Sposób obliczenia ceny oferty

- 13.1 Cena ofertowa musi być skalkulowana w sposób jednoznaczny i uwzględniać wszystkie świadczenia wykonawcy konieczne do prawidłowego, pełnego, funkcjonalnego, terminowego wykonania przedmiotu zamówienia, nawet gdy obowiązek wykonania świadczenia nie wynika wprost z dokumentów przetargowych lub innych dokumentów leżących u podstaw umowy.
- 13.2 Cena powinna być wyrażona cyfrowo i słownie w PLN z dokładnością do dwóch miejsc po przecinku.
- 13.3 Wartości (kwoty) podane w ofercie zaokrągla się do pełnego grosza w taki sposób, że końcówki poniżej 0,5 grosza pomija się, a końcówki 0,5 grosza i wyższe zaokrągla się do 1 grosza.

### 14. Elementy składowe oferty

- 14.1 Wykaz stanowiący potwierdzenie wypełnienia wymogów technicznych, organizacyjnych lub personalnych należy przedstawić na formularzu stanowiącym załącznik nr 8 do SIWZ, wraz z ewentualnymi kserokopiami dokumentów uprawniających – **(jeżeli wystąpi taki warunek określony w pkt 1.4 Warunków udziału w postępowaniu \*)**.
- 14.2 Wniosek zgłoszeniowy o rejestrację w Bazie Kwalifikowanych Wykonawców wraz z wymaganymi dokumentami co najmniej w zakresie kategorii zakupów objętych niniejszym postępowaniem.
- 14.3 Wypełniony i podpisany "Formularz ofertowy" (Załącznik nr 4 do SIWZ).
- 14.4 Oświadczenie Wykonawcy akceptujące warunki zawarte w SIWZ i załącznikach do SIWZ (Załącznik nr 6 do SIWZ).
- 14.5. Oświadczenie Wykonawcy o spełnianiu warunków udziału w postępowaniu oraz braku podstaw do Wykluczenia. (Załącznik nr 6 do SIWZ).
- 14.6. Imienne upoważnienie (pełnomocnictwo) do reprezentowania Wykonawcy, jeżeli oferta, podpisana jest przez osobę (osoby) inną niż ujawniona we właściwym rejestrze jako uprawnioną do reprezentowania Wykonawcy.
- 14.7 W przypadku gdy Wykonawcy wspólnie ubiegają się o zamówienie, dokumenty, o których mowa w pkt od 14.4. do 14.6 SIWZ, winny być złożone przez wszystkich Wykonawców, którzy wspólnie ubiegają się o udzielenie zamówienia.
- 14.8. W przypadku składania oferty przez podmioty występujące wspólnie, należy do oferty dołączyć umowę regulującą współpracę tych podmiotów, która w przypadku umowy konsorcjum powinna zawierać między innymi następujące postanowienia:
- a) Wskazanie Lidera konsorcjum
  - b) Jednoznaczne określenie wspólnego przedsięwzięcia gospodarczego obejmującego swoim zakresem przedmiot zamówienia
  - c) Odpowiedzialność solidarną za wykonanie umowy poszczególnych uczestników konsorcjum wobec Zamawiającego
  - d) Czas obowiązywania umowy, który nie może być krótszy niż termin realizacji zamówienia
- Załączone pełnomocnictwo do podpisania oferty, o którym mowa w pkt 14.5. SIWZ, winno być wystawione przez wszystkich Wykonawców, którzy wspólnie ubiegają się o udzielenie zamówienia na rzecz firmy będącej liderem konsorcjum. W przypadku podpisania oferty przez osobę/y nie będącą uprawnioną do reprezentowania lidera konsorcjum zgodnie z dokumentem, o którym mowa w pkt 14.4. SIWZ wystawionym na rzecz lidera konsorcjum, również należy załączyć pełnomocnictwo dla tej osoby wystawione przez lidera konsorcjum. Wystarczającymi dokumentami są również pełnomocnictwa wystawione przez każdego z uczestników konsorcjum dla pełnomocnika konsorcjum.
- Oświadczenia, o których mowa w pkt 14.2. i 14.3. SIWZ winny być podpisane przez wszystkich Wykonawców, którzy wspólnie ubiegają się o udzielenie zamówienia lub przez ustanowionego pełnomocnika Wykonawców.

- 14.9. Dodatkowe dokumenty wymagane w postępowaniu określa Załącznik nr 3 do SIWZ.
- 14.10. Dokumenty należy załączyć w oryginale, odpisie lub kserokopii poświadczonych na każdej zapisanej stronie „za zgodność z oryginałem” przez osoby uprawnione do reprezentacji Wykonawcy. W przypadku Wykonawców wspólnie ubiegających się o udzielenie zamówienia kopie dokumentów dotyczących każdego z tych podmiotów winny być poświadczone za zgodność z oryginałem przez przedstawicieli tych podmiotów. Zamawiający może zażądać przedstawienia oryginałów lub notarialnie potwierdzonych kopii dokumentów (np. jeśli przedstawione kserokopie będą nieczytelne lub będą budzić wątpliwości co do ich prawdziwości).

**UWAGA!**

**Wszystkie dokumenty należy złożyć w języku polskim.**

**W przypadku dokumentów sporządzonych w języku obcym należy złożyć te dokumenty wraz z tłumaczeniem na język polski, poświadczone przez Wykonawcę za zgodność z oryginałem. (Zaleca się aby tłumaczenia były sporządzone przez tłumacza przysięgłego).**

---

**15. Inne ustalenia dotyczące wymaganych dokumentów – zaświadczeń**

- 15.1. Jeżeli Wykonawca ma siedzibę lub miejsce zamieszkania poza terytorium Rzeczypospolitej Polskiej składa oświadczenie, potwierdzające, że:
- a) jest uprawniony do występowania w obrocie prawnym, nie otwarto jego likwidacji ani nie ogłoszono upadłości,
  - b) nie orzeczono wobec niego zakazu ubiegania się o zamówienie,
  - c) nie zalega z uiszczaniem podatków, opłat lub składek na ubezpieczenie społeczne lub zdrowotne albo że uzyskał przewidziane prawem zwolnienie, odroczenie lub rozłożenie na raty zaległych płatności lub wstrzymanie w całości wykonania decyzji właściwego organu.

Oświadczenie o którym mowa w pkt. 15.1 SIWZ musi być złożone w formie oryginału, lub kopii, przetłumaczone na język polski, poświadczone przez Wykonawcę. (Zaleca się aby tłumaczenia były sporządzone przez tłumacza przysięgłego)

**16. Opis przygotowania oferty**

- 16.1. Oferta winna zawierać dokumenty wyszczególnione w pkt 14 SIWZ, natomiast Wykonawca mający siedzibę lub miejsce zamieszkania poza terytorium Rzeczypospolitej Polskiej przedkłada również dokumenty wyszczególnione w pkt 15 SIWZ.
- 16.2. Oferta winna zawierać „SPIS TREŚCI” zawierający, co najmniej: liczbę porządkową, nazwę dokumentu oraz numer strony, na której ten dokument się znajduje.
- 16.3. Wykonawcy zobowiązani są do zapoznania się z informacjami zawartymi w SIWZ i przedstawienia oferty zgodnie z wymogami niniejszej SIWZ.
- 16.4. Ofertę należy sporządzić czytelnie, w języku polskim, z zachowaniem formy pisemnej pod rygorem nieważności.
- 16.5. Wszystkie zapisane strony oferty winny być podpisane przez osoby uprawnione do reprezentowania Wykonawcy. Oferta winna być podpisana przez osobę (osoby) upoważnioną do reprezentowania Wykonawcy oraz opatrzona pieczęcią imienną lub winna być podpisana w sposób czytelny.
- 16.6. Formularz ofertowy winien zostać wypełniony przez Wykonawcę w każdej pozycji, ściśle wg warunków i postanowień zawartych w SIWZ. Dokumenty oferty należy ułożyć w kolejności wymienionej w punktach 14 i 15 niniejszej SIWZ.
- 16.7. W formularzu ofertowym należy podać nr ewidencyjny w Bazie Kwalifikowanych Wykonawców nadany przez Zamawiającego podczas rejestracji. Jeżeli Wykonawca nie jest zarejestrowany w BKW proszę wpisać „niezarejestrowany”.
- 16.8. Wszystkie strony oferty winny być kolejno ponumerowane i złączone (spięte, zszyte) w sposób uniemożliwiający wysunięcie się którejkolwiek karty.
- 16.9. Wszelkie poprawki lub zmiany w tekście oferty winny być naniesione czytelnie oraz parafowane przez osobę (osoby) podpisującą ofertę.
- 16.10. Pełnomocnictwo do podpisania oferty winno być dołączone do oferty, jeśli nie wynika to z innych dokumentów, załączonych przez Wykonawcę.
- 16.11. Każdy Wykonawca może złożyć w niniejszym postępowaniu tylko jedną ofertę.

- 16.12. Wszelkie koszty związane z przygotowaniem i złożeniem oferty ponosi Wykonawca, niezależnie od wyniku postępowania. Zamawiający nie przewiduje zwrotu kosztów związanych z uczestnictwem w postępowaniu.
- 16.13. Wykonawca ma możliwość zastrzeżenia dokumentów stanowiących tajemnicę przedsiębiorstwa Wykonawcy, w formie umożliwiającej zachowanie ich poufności wraz z oświadczeniem na piśmie, które informacje stanowią tajemnicę przedsiębiorstwa, a co za tym idzie nie mogą być ogólnie udostępnione.
- 16.14. Ofertę należy umieścić w nieprzejrystym, zamkniętym opakowaniu lub kopercie, uniemożliwiającym odczytanie jej zawartości bez uszkodzenia tego opakowania lub koperty.
- 16.15. Koperta lub opakowanie zewnętrzne winno być zaadresowane na adres Zamawiającego:

**PGE Dystrybucja Spółka Akcyjna Oddział Warszawa**

**ul. Marsa 95, 04-470 Warszawa**

oraz oznaczona pieczęcią lub danymi Wykonawcy i napisem:

Oferta na Montaż i uruchomienie szaf sterowniczych NMS 100 oraz obwodów wtórnych w stacjach transformatorowych 15/0,4 kV wewnętrznych z rozdzielnicami 15 kV typu XIRIA wyposażonymi w sygnalizatory zwarć, w celu umożliwienia zdalnego sterowania rozłącznikami 15 kV w istniejącym systemie łączności radiowej NetMan

NUMER POSTĘPOWANIA: 477/18/GZ

Nie otwierać przed dniem .....17.05.2018..... roku przed godz. ....10:02.....

- 16.16. Koperta wewnętrzna powinna być opisana tak jak zewnętrzna i dodatkowo oznaczona pieczęcią lub danymi Wykonawcy.

**17. Termin i miejsce składania ofert.**

- 17.1 Oferty należy składać do dnia .....17.05.2018..... do godz. 8:00 w:

**PGE Dystrybucja Spółka Akcyjna Oddział Warszawa ul. Marsa 95. 04-470 Warszawa pok. 14**

**(kancelaria)**

- 17.2 Oferty złożone po terminie nie zostają zwracane.
- 17.3 Złożenie oferty zostanie potwierdzone przez Zamawiającego z zaznaczeniem daty i godziny złożenia.
- 17.4 Wykonawca może wprowadzić zmiany lub wycofać złożoną przez siebie ofertę pod warunkiem, że Zamawiający otrzyma pisemne powiadomienie o wprowadzeniu zmian lub wycofaniu oferty przed upływem terminu składania ofert.
- 17.5 Wykonawca nie może wycofać i wprowadzić zmian w ofercie po upływie terminu składania ofert.
- 17.6 Zamawiający nie ponosi odpowiedzialności za wcześniejsze otwarcie lub zaginięcie ofert, które nie zostały oznaczone i zaadresowane przez Wykonawcę zgodnie z wymogami niniejszej SIWZ.
- 17.7 Zamawiający postępowania zastrzega sobie prawo przesunięcia terminu składania ofert. W takim przypadku wszystkie prawa i obowiązki Zamawiającego i Wykonawcy będą odnosiły się do terminu zmienionego.
- 17.8 O przedłużeniu terminu składania ofert Zamawiający postępowania niezwłocznie zawiadomi na stronie internetowej.

**18. Wadium.**

**Zamawiający wymaga wniesienia wadium w wysokości 5000,00 zł**

- 18.1 Warunkiem udziału w postępowaniu jest wniesienie wadium. Wykonawca zobowiązany jest wnieść wadium przed terminem składania ofert, wskazanym w punkcie 17.1 SIWZ. Wysokość wadium określa Załącznik nr 2 do SIWZ.
- 18.2 Nie wniesienie wadium przez Wykonawcę do upływu terminu składania ofert spowoduje wykluczenie Wykonawcy.



18.3 Wadium może być wniesione w jednej lub kilku następujących formach:

- a) pieniądzu,
- b) poręczeniach bankowych,
- c) gwarancjach bankowych,
- d) gwarancjach ubezpieczeniowych

Gwarancja bankowa lub ubezpieczeniowa musi być: nieodwołalna, bezwarunkowa, płatna na pierwsze żądanie beneficjenta z terminem ważności nie krótszym niż termin związania ofertą.

Wykonawca może wnieść wadium w jednej lub kilku formach, przy czym łączna wysokość wadium nie może być mniejsza niż kwota określona przez Zamawiającego.

W przypadku oferty składanej przez Wykonawców wspólnie ubiegających się o zamówienie, wadium może być wystawione na jednego z Wykonawców ubiegających się o zamówienie, bądź na więcej niż jednego z Wykonawców ubiegających się wspólnie o zamówienie, z tym, że łączna wartość wskazana w dokumentach musi być równa co najmniej wartościom określonym w Załączniku nr 2 do SIWZ.

18.4 Potwierdzenia wniesienia wadium;

- 1. w przypadku wniesienia wadium w gwarancjach lub poręczeniach oryginał gwarancji winien być dostarczony do Zamawiającego przed upływem terminu na złożenie oferty (np. osobiście lub drogą pocztową). Zamawiający dopuszcza by oryginał znajdował się w tej samej kopercie co oferta, z zastrzeżeniem, że nie może być on na stałe z ofertą złączony. Do oferty należy dołączyć kserokopię gwarancji potwierdzoną przez Wykonawcę za zgodność z oryginałem;
- 2. w przypadku wniesienia wadium przelewem bankowym do oferty należy załączyć kopię poświadczoną przez Wykonawcę za zgodność z oryginałem (z informacją jakie zadanie obejmuje).

18.5 Wadium wnoszone w postaci pieniężnej należy wpłacić na konto Zamawiającego w banku:

**Bank PKO S.A. numer konta 54 1240 1095 1111 0010 1437 6040**

*z adnotacją: **Wadium – Postępowanie 477/18/GZ na „Montaż i uruchomienie szaf sterowniczych NMS 100 oraz obwodów wtórnych w stacjach transformatorowych 15/0,4 kV wewnętrznych z rozdzielnicami 15 kV typu XIRIA wyposażonymi w sygnalizatory zwarć, w celu umożliwienia zdalnego sterowania rozłącznikami 15 kV w istniejącym systemie łączności radiowej NetMan”***

18.6 W przypadku wnoszenia wadium przelewem na rachunek bankowy, o jego wniesieniu w terminie decydować będzie data wpływu środków na rachunek bankowy Zamawiającego.

18.7 Zamawiający zwraca wadium gdy:

- a) upłynął termin związania ofertą,
- b) postępowanie zostało unieważnione i upłynął termin wnoszenia środków odwoławczych,
- c) zawarto Umowę zakupową,
- d) Wykonawca zwrócił się do niego w tym zakresie z wnioskiem w sytuacji, gdy:
  - wycofał ofertę przed upływem terminu składania Ofert, lub
  - został wykluczony z postępowania, lub
  - którego Oferta została odrzucona.

18.8 Jeżeli wadium wniesiono w pieniądzu Zamawiający zwraca wadium na rachunek bankowy wskazany przez Wykonawcę.

18.9 Zamawiający może zatrzymać wadium, w sytuacji, gdy Wykonawca uchyla się od zawarcia Umowy zakupowej, odmówił podpisania Umowy zakupowej albo nie wniósł w terminie zabezpieczenia należytego wykonania Umowy.

## 19. Termin związania ofertą

19.1 Składający ofertę pozostaje nią związany przez okres 45 dni kalendarzowych i bieg terminu związania ofertą rozpoczyna się wraz z upływem terminu składania ofert.

19.2 Przed upływem terminu związania Ofertą, Zamawiający może zwrócić się do Wykonawców o wyrażenie zgody na przedłużenie terminu związania Ofertą. Wykonawca może przedłużyć termin związania Ofertą z własnej inicjatywy.

19.3 Odmowa wyrażenia zgody, o której mowa w pkt. 19.2. SIWZ, nie powoduje utraty wadium, o którym mowa w pkt. 18.

- 19.4 Przedłużenie terminu związania ofertą jest dopuszczalne tylko z jednoczesnym przedłużeniem okresu ważności wadium, o którym mowa w pkt. 19.2, albo, jeżeli nie jest to możliwe, z wniesieniem nowego wadium na przedłużony okres związania ofertą.

## 20. Tryb udzielania wyjaśnień

- 20.1 Każdy Wykonawca ma prawo zwrócić się do Zamawiającego z wnioskiem o wyjaśnienie treści Specyfikacji Istotnych Warunków Zamówienia.

Pytanie Wykonawcy musi być sformułowane na piśmie i dostarczone do Zamawiającego (**PGE Dystrybucja S.A. Oddział Warszawa, ul. Marsa 95, Warszawa**) w terminie nie późniejszym niż na 3 dni przed terminem otwarcia ofert, z dopiskiem: Postępowanie nr 477/18/GZ „Montaż i uruchomienie szaf sterowniczych NMS 100 oraz obwodów wtórnych w stacjach transformatorowych 15/0,4 kV wewnętrznych z rozdzielnicami 15 kV typu XIRIA wyposażonymi w sygnalizatory zwarć, w celu umożliwienia zdalnego sterowania rozłącznikami 15 kV w istniejącym systemie łączności radiowej NetMan”

- 20.2 Zamawiający zamieści wyjaśnienia na stronie internetowej.

- 20.3 Zamawiający dopuszcza możliwość przesyłania zapytań i odpowiedzi faksem, bądź emailiem.

- 20.4 Osoba upoważniona do kontaktowania się z Wykonawcami określona została w Załączniku nr 2.

### UWAGA:

**(Uwaga: w korespondencji kierowanej do Zamawiającego należy posługiwać się numerem postępowania nadanym przez Zamawiającego.)**

- 20.5 Jeżeli Zamawiający lub Wykonawca przekazują jakiegokolwiek dokumenty lub informacje faksem albo pocztą elektroniczną, każda ze stron na żądanie drugiej strony niezwłocznie potwierdza pisemnie fakt ich otrzymania. W przypadku przesyłania w formie elektronicznej lub faksem za skuteczne dostarczenie uważa się moment potwierdzenia.

- 20.6 Przed upływem terminu składania Ofert, Komisja Przetargowa może podjąć decyzję o wprowadzeniu modyfikacji treści Ogłoszenia o Zamówieniu niepublicznym lub SIWZ uwzględniając czas niezbędny do wprowadzenia zmian i może przedłużyć termin składania Ofert.

- 20.7 Zamawiający zamieszcza informację o modyfikacji SIWZ lub Ogłoszenia o Zamówieniu na stronie internetowej. Modyfikacja SIWZ lub Ogłoszenia o Zamówieniu jest wiążąca dla Wykonawców.

## 21. Otwarcie ofert

- 21.1 Otwarcie ofert nastąpi dnia 17.05.2018 o godz. 10:02 w siedzibie:

**PGE Dystrybucja Spółka Akcyjna Oddział Warszawa**

**ul. Marsa 95, 04-470 Warszawa**

- 21.2 Otwarcie ofert jest jawne. Zgodnie z zapisami Procedury Zakupów PGE Dystrybucja S.A pkt 6.3.2.1.

## 22. Badanie ofert

- 22.1 Wszystkie oferty, zostaną zbadane pod względem formalnym i merytorycznym.

- 22.2 W toku badania i oceny wniosków lub Ofert Komisja Przetargowa może żądać od Wykonawców wyjaśnień dotyczących treści złożonych wniosków lub Ofert oraz złożonych oświadczeń lub dokumentów. Komisja Przetargowa może wezwać Wykonawców, którzy w określonym terminie nie złożą oświadczeń lub dokumentów wskazanych w treści Ogłoszenia o Zamówieniu niepublicznym, lub SIWZ, lub złożą dokumenty i oświadczenia zawierające błędy, do ich uzupełnienia w wyznaczonym terminie.

- 22.3 Komisja Przetargowa poprawia w ofercie oczywiste omyłki pisarskie, oczywiste omyłki rachunkowe, z uwzględnieniem konsekwencji rachunkowych dokonanych poprawek, inne omyłki polegające na niezgodności oferty ze Specyfikacją Istotnych Warunków Zamówienia, niepowodujące istotnych zmian w treści oferty; niezwłocznie zawiadamiając o tym Wykonawcę, którego oferta została poprawiona.

- 22.4 W Postępowaniu o udzielenie zamówienia niepublicznego Komisja Przetargowa może zdecydować o odrzuceniu Oferty, jeżeli:

- a) oferta nie odpowiada wymaganiom określonym przez Zamawiającego,

- b) oferta Wykonawcy zawiera rażąco niską cenę wykonania przedmiotu Zakupu,
- c) oferta Wykonawcy jest nieważna na gruncie obowiązujących przepisów prawa,
- d) Wykonawca nie poprawił omyłek w Ofercie w terminie wyznaczonym przez Zamawiającego lub nie wyraził zgody na poprawienie oczywistych omyłek przez Zamawiającego,
- e) Wykonawca nie uzupełnił lub nie złożył wyjaśnień dotyczących jego Oferty na wezwanie Zamawiającego,
- f) złożył Ofertę lub ofertę wstępną nie będąc zaproszony do jej złożenia.

### **23. Tryb ogłoszenia wyników postępowania**

Informacja o wyniku przetargu zostanie zamieszczona na stronie internetowej Zamawiającego.

### **24. Zabezpieczenie należytego wykonania umowy**

Zamawiający wymaga wniesienia zabezpieczenia należytego wykonania umowy.

### **25. Informacje o formalnościach, jakie powinny zostać dopełnione po wyborze oferty w celu zawarcia umowy**

25.1 Z Wykonawcą, którego oferta zostanie uznana za najkorzystniejszą zostanie zawarta umowa według wzoru umowy stanowiącego załącznik nr 5 do niniejszej SIWZ, na podstawie oferty przedstawionej przez Wykonawcę.

Warunkiem zawarcia umowy będzie złożenie aktualnej informacji z Krajowego Rejestru Karnego wystawionej nie wcześniej niż 6 miesięcy przed datą wszczęcia postępowania zakupowego albo oświadczenie (wszystkich członków zarządu, wspólników spółek jawnych, partnerów, komplementariuszy) w zakresie prawomocnego skazania za: przestępstwo popełnione w związku z postępowaniem o udzielenie zamówienia, przestępstwo przeciwko prawom osób wykonujących pracę zarobkową, przestępstwo przeciw środowisku, przestępstwo przekupstwa, przestępstwo przeciwko obrotowi gospodarczemu lub innych przestępstwo popełnione w celu osiągnięcia korzyści majątkowych, a także za przestępstwo skarbowe lub przestępstwo udziału w zorganizowanej grupie albo związku mających na celu popełnienie przestępstwa lub przestępstwa skarbowego. Powyższe dotyczy również wykonawców będących osobami fizycznymi prowadzącymi działalność gospodarczą (załącznik do umowy: oświadczenie o niekaralności).

25.2 Zamawiający przewiduje możliwość dokonania zmian postanowień zawartej umowy w stosunku do treści wybranej oferty, w szczególności, gdy nastąpi zmiana przepisów obowiązującego prawa, np.: zmiana obowiązujących stawek podatku VAT.

25.3 W razie zaistnienia istotnej zmiany okoliczności powodującej, że wykonanie umowy nie leży w interesie Zamawiającego, czego nie można było przewidzieć w chwili zawarcia umowy, Zamawiający może odstąpić od umowy w terminie 30 dni od powzięcia wiadomości o tych okolicznościach.

25.4 W przypadku, o którym mowa w pkt 25.3. Wykonawca może żądać wyłącznie wynagrodzenia należnego z tytułu wykonania części umowy.

25.5 Jeżeli Wykonawca, który złożył Najkorzystniejszą Ofertę, uchyla się od zawarcia Umowy zakupowej, nie wnosi wymaganego zabezpieczenia należytego wykonania umowy, nie potwierdził wynegocjowanych warunków w przeprowadzonych negocjacjach handlowych lub oferty złożonej w aukcji elektronicznej, Zamawiający może wybrać Najkorzystniejszą Ofertę spośród pozostałych Ofert.

### **26. Załączniki stanowiące integralną część SIWZ**

Załącznik nr 1 – Specyfikacja Techniczna

Załącznik nr 2 – Istotne warunki zamówienia

Załącznik nr 3 – Warunki udziału w postępowaniu i dodatkowe dokumenty wymagane do oferty.

Załącznik nr 4 – Formularz ofertowy

Załącznik nr 5 – Wzór Umowy

Załącznik nr 6 – Oświadczenie o akceptacji SIWZ wraz z załącznikami oraz Oświadczenie Wykonawcy o spełnianiu warunków udziału w postępowaniu oraz braku podstaw do Wykluczenia

Załącznik nr 8 – Wykaz osób przewidzianych do realizacji zadania\*

Załącznik nr 9 – Oświadczenie dodatkowe

**Istotne warunki zamówienia**

w postępowaniu przetargowym - wybór wykonawcy robót budowlanych w branży elektroenergetycznej

1. Termin/y realizacji: 28.09.2018
2. Miejsce realizacji: PGE Dystrybucja S.A. Oddział Warszawa
3. Termin i warunki płatności.  
30 dniowy termin płatności od otrzymania prawidłowo wystawionej faktury
4. Formalności które musi spełnić wyłoniony wykonawca w celu zawarcia umowy.
  - 4.1. Wykonawca w ciągu 7 dni od daty ogłoszenia o wyniku postępowania (ukazania się rozstrzygnięcia przetargu na stronie internetowej Zamawiającego) zobowiązany jest dostarczyć Zamawiającemu niezbędne dane i dokumenty do zawarcia umowy, w szczególności:
    - kosztorys ofertowy szczegółowy,
    - szczegółowy harmonogram rzeczowo - finansowy (uwzględniający powyższe terminy),
    - w/w dokumenty podlegają akceptacji Inspektora Nadzoru wyznaczonego przez Zamawiającego.

Wykonawca będzie zobowiązany podpisać umowę w terminie i miejscu wyznaczonym przez Zamawiającego, termin ten nie może być dłuższy niż 14 dni od daty ogłoszenia o wyniku postępowania. Niedotrzymanie ww. terminów uprawnia do zatrzymania wadium od Wykonawcy.
  - 4.2. Umowa zostaje zawarta w dniu złożenia na niej podpisów przez Obie Strony, tj. Zamawiającego i Wykonawcę.
  - 4.3. Zostanie podpisana jedna umowa.
5. Wymagane warunki rękojmi i gwarancji  
Wykonawca udziela Zamawiającemu rękojmi i 36 miesięcznej gwarancji na wykonany przedmiot zamówienia wraz z zamontowanymi urządzeniami, licząc od dnia odbioru końcowego.
6. Kryterium oceny ofert
  - 6.1. Wybór oferty dla każdego zadania dokonany zostanie na podstawie poniższego kryterium.

Lp.	Kryterium	Znaczenie	Metoda oceny
1.	Wartość brutto oferty	100% (1% = 1 pkt)	$\frac{\text{cena oferty najkorzystniejszej (wartość brutto)}}{\text{cena oferty rozpatrywanej (wartość brutto)}} \times 100\%$

  - 6.2. Za ofertę najkorzystniejszą zostanie uznana oferta, która uzyska łącznie najwyższą liczbę punktów.
7. Wadium  
Wymaga się wniesienia wadium w wysokości: 5000,00 zł.
8. Osoba upoważniona do kontaktowania z Wykonawcami  
Michał Zadtko, tel. 22 512 16 95; fax. 22 512 16 24  
Email: [michal.zadtko@pgedystrybucja.pl](mailto:michal.zadtko@pgedystrybucja.pl)
9. Zabezpieczenie należytego wykonania umowy
10. Wymaga się wniesienia zabezpieczenia należytego wykonania umowy w wysokości: 5% wartości umowy brutto.  
Zasady zwrotu zabezpieczenia: zgodnie z zapisami umowy.

## FORMULARZ OFERTOWY



PGE Dystrybucja S.A. Oddział Warszawa  
ul. Marsa 95, 04-470 Warszawa

Nr ewidencyjny Wykonawcy w **BKW**

**ZAMÓWIENIE W TRYBIE PRZETARGU NIEOGRANICZONEGO**  
zgodnie z przepisami Procedury Zakupów PGE Dystrybucja S.A.

**1. Dane dotyczące Wykonawcy.**

1.1. Nazwa:

1.2. Siedziba:

1.3. NIP:

REGON:

1.4. Nr telefonu/faks:

Adres email :

1.5. Numer ewidencyjny Wykonawcy (rejestracja w BKW):

(w przypadku oferty składanej przez kilku Wykonawców wspólnie (konsorcjum) należy wskazać wszystkich Wykonawców ze wskazaniem lidera konsorcjum w tym nr BKW)

**2. Dane dotyczące Zamawiającego.**

**PGE Dystrybucja Spółka Akcyjna Oddział Warszawa z siedzibą w Warszawie**, adres: ul. Marsa 95, 04-470 Warszawa, która działa w imieniu: PGE Dystrybucja Spółka Akcyjna z siedzibą w Lublinie, KRS: 0000343124, NIP: 9462593855, REGON: 060552840, kapitał zakładowy: 9 729 424 160 zł w całości opłacony,

**3. Przedmiot zamówienia.**

3.1. ~~Nazwa przedmiotu zamówienia wg Wspólnego Słownika Zamówień: ..... (literalnie).~~

3.2. Przedmiotem zamówienia jest „Montaż i uruchomienie szaf sterowniczych NMS 100 oraz obwodów wtórnych w stacjach transformatorowych 15/0,4 kV wewnętrznych z rozdzielnicami 15 kV typu XIRIA wyposażonymi w sygnalizatory zwarć, w celu umożliwienia zdalnego sterowania rozłącznikami 15 kV w istniejącym systemie łączności radiowej NetMan”

**4. Zobowiązania Wykonawcy.**

Nawiązując do ogłoszenia o przetargu nieograniczonym na „Montaż i uruchomienie szaf sterowniczych NMS 100 oraz obwodów wtórnych w stacjach transformatorowych 15/0,4 kV wewnętrznych z rozdzielnicami 15 kV typu XIRIA wyposażonymi w sygnalizatory zwarć, w celu umożliwienia zdalnego sterowania rozłącznikami 15 kV w istniejącym systemie łączności radiowej NetMan” - oferujemy wykonanie zamówienia, zgodnie z wymogami zawartymi w Specyfikacji Istotnych Warunków Zamówienia:

Oferujemy wykonanie zamówienia za:

Cenę netto zł ..... /słownie zł .....

.....

Kwota VAT: zł ....., wg stawki: ..... %

Cenę brutto (cena netto + kwota VAT) zł ..... /słownie zł .....

.....

5. Udzielamy 36 m-cy gwarancji licząc od daty podpisania przez Zamawiającego protokołu odbioru końcowego bez uwag.

6. Oświadczenia Wykonawcy.

- 6.1. Zobowiązuję się do realizacji w terminie do dnia 28.09.2018
- 6.2. Akceptuję termin płatności
- 6.3. Akceptuję wskazany w SIWZ okres związania ofertą.
- 6.4. Oświadczam, że załączone do oferty dokumenty przedstawiają stan prawny i faktyczny, aktualny na dzień złożenia oferty (za składanie nieprawdziwych informacji Wykonawca odpowiada zgodnie z art. 270 KK).
- 6.5. Oświadczam, że dane zawarte we wniosku zgłoszeniowym do BKW nie uległy zmianie i są aktualne.
- 6.6. Oświadczamy, że zapoznaliśmy się z zasadami określonymi w Kodeksie Postępowania dla Partnerów Biznesowych PGE Dystrybucja S.A. oraz w Dobrych Praktykach Zakupowych PGE Dystrybucja S.A. i Zasadami prowadzenia prac przy budowie lub przebudowie stacji i linii elektroenergetycznych W przypadku wyboru naszej Oferty/Oferty ostatecznej zapewniamy, że my, nasi pracownicy, współpracownicy, osoby, przy pomocy których będziemy świadczyć usługi/dostawy/roboty budowlane lub podwykonawcy, będziemy przestrzegać wszystkich obowiązujących przepisów prawa oraz postanowień wymienionych dokumentów.
- 6.7. Oświadczam, że oferta **nie zawiera/zawiera** informacje stanowiące tajemnicę przedsiębiorstwa. Informacje poufne są zawarte na następujących stronach oferty ..... i zostały opatrzone napisem „POUFNE”.
- 6.8. Wadium w kwocie ..... zł na zadanie nr ..... zostało wniesione w dniu ..... formie ..... (potwierdzenie w załączeniu).
- 6.9. Prosimy o zwrot wadium przetargowego wniesionego w formie pieniężnej na konto:  
.....  
.....
- 6.10. Osobą odpowiedzialną ze strony Wykonawcy do porozumiewania się z Organizatorem postępowania w niniejszym postępowaniu jest: (imię i nazwisko) ..... tel: .....  
Faks: ..... e-mail: .....
- 6.11. Osobą odpowiedzialną ze strony Wykonawcy do uczestnictwa w aukcji elektronicznej w niniejszym postępowaniu jest: (imię i nazwisko) ..... Tel.: .....  
Faks: ..... e-mail: ..... **(wypełnić w przypadku przewidzianej przez Zamawiającego aukcji elektronicznej)**
- 6.12. Wszelką korespondencję związaną z niniejszym postępowaniem proszę kierować na:  
Faks nr : ..... e-mail: .....
- 6.13. Zamówienie wykonamy **samodzielnie/zamierzamy powierzyć podwykonawcom** dla części zamówienia (należy określić zakres przewidywany do powierzenia podwykonawcom).

7. Załączniki do oferty:

- 1) \_\_\_\_\_  
1) \_\_\_\_\_  
2) \_\_\_\_\_  
3) \_\_\_\_\_  
4) \_\_\_\_\_  
5) \_\_\_\_\_

**Zaleca się określenie zawartości oferty poprzez uzupełnienie poniższego zapisu:**

Załącznik do oferty zawierają ..... zapisanych stron, podpisanych i ponumerowanych zgodnie z wymogami SIWZ.

.....  
(data i podpis osoby uprawnionej do składania  
oświadczeń woli w imieniu Wykonawcy)

## OŚWIADCZENIE

pieczęć Wykonawcy

(Nazwa Wykonawcy)

(Adres Wykonawcy)

Składając ofertę do postępowania nr 477/18/GZ na „Montaż i uruchomienie szaf sterowniczych NMS 100 oraz obwodów wtórnych w stacjach transformatorowych 15/0,4 kV wewnętrznych z rozdzielnicami 15 kV typu XIRIA wyposażonymi w sygnalizatory zwarć, w celu umożliwienia zdalnego sterowania rozłącznikami 15 kV w istniejącym systemie łączności radiowej NetMan” oświadczam:

1. że firma, którą reprezentuję, zapoznała się z SIWZ wraz z załącznikami akceptuję je w całości i nie wnosi do nich zastrzeżeń,
2. że w stosunku do firmy, którą reprezentuję, brak jest podstaw do wykluczenia z powodu niespełnienia warunków zawartych w SIWZ,
3. że firma, którą reprezentuję, spełnia warunki udziału w postępowaniu zapewniające wykonanie zamówienia określone przez Zamawiającego w Specyfikacji Istotnych Warunków Zamówienia,
4. że firma, którą reprezentuję, posiada uprawnienia do wykonywania określonej działalności lub czynności, jeżeli ustawy nakładają obowiązek posiadania takich uprawnień,
5. że firma, którą reprezentuję, posiada niezbędną wiedzę i doświadczenie oraz dysponuje potencjałem technicznym i osobami zdolnymi do wykonania zamówienia,
6. że firma, którą reprezentuję, znajduje się w sytuacji ekonomicznej i finansowej zapewniającej wykonanie Zamówienia,
7. że firma, którą reprezentuję, rzetelnie rozlicza podatek VAT<sup>1</sup> oraz nie zalega z opłacaniem opłat i składek na ubezpieczenie zdrowotne lub społeczne,
8. że w stosunku do reprezentowanego przeze mnie przedsiębiorstwa sąd nie orzekł zakazu ubiegania się o zamówienie, na podstawie przepisów o odpowiedzialności podmiotów zbiorowych za czyny zabronione pod groźbą kary,
9. że osoby wymienione w art. 24 ust. 1 Prawa zamówień publicznych (w zakresie dotyczącym Wykonawcy ze względu na formę prawną prowadzonej działalności) nie zostały prawomocnie skazane za przestępstwo popełnione w związku z postępowaniem o udzielenie zamówienia, przestępstwo przeciwko prawom osób wykonujących pracę zarobkową, przestępstwo przekupstwa, przestępstwo przeciwko obrotowi gospodarczemu lub inne przestępstwo popełnione w celu osiągnięcia korzyści majątkowych, a także za przestępstwo skarbowe lub przestępstwo udziału w zorganizowanej grupie albo związku mających na celu popełnienie przestępstwa lub przestępstwa skarbowego.

.....  
 (data i podpis osoby uprawnionej do składania oświadczeń woli w imieniu Wykonawcy)

<sup>1</sup> Nie dot. podmiotów nie będących płatnikiem VAT

**DODATKOWE OŚWIADCZENIA**



(Nazwa Wykonawcy)

(Adres Wykonawcy)

Składając ofertę do postępowania nr 477/18/GZ na „Montaż i uruchomienie szaf sterowniczych NMS 100 oraz obwodów wtórnych w stacjach transformatorowych 15/0,4 kV wewnętrznych z rozdzielnicami 15 kV typu XIRIA wyposażonymi w sygnalizatory zwarć, w celu umożliwienia zdalnego sterowania rozłącznikami 15 kV w istniejącym systemie łączności radiowej NetMan” oświadczam:

1. że ofertę składa kilka podmiotów ubiegających się wspólnie o udzielenie zamówienia (wyżej wymienione oświadczenie składają firmy w przypadku gdy ofertę składa kilka podmiotów ubiegających się wspólnie o udzielenie zamówienia w/w dokument składa każdy podmiot)
2. że ochrona ubezpieczeniowa zostanie przedłużona na okres realizacji umowy przed upływem terminu ważności dotychczas obowiązującej polisy.

(data i podpis osoby uprawnionej do składania  
oświadczeń woli w imieniu Wykonawcy)



## WYKAZ PRACOWNIKÓW PRZEWIDZIANYCH DO REALIZACJI ZADANIA

pieczęć Wykonawcy

## Wykaz pracowników posiadających wymagane kwalifikacje/licencje/uprawnienia

Lp.	Imię i nazwisko	Nr licencji/uprawnień	Nazwa podmiotu wydającego uprawnienia/licencję	Okres ważności uprawnień
1				
2				
3				
4				
5				
6				
7				
8				
9				
10				

W załączeniu kserokopie licencji uprawnień i legitymacji

(data i podpis osoby uprawnionej do składania  
oświadczeń woli w imieniu Wykonawcy)

**Warunki udziału w postępowaniu i dodatkowe dokumenty wymagane do oferty  
w postępowaniu przetargowym - wybór wykonawcy robót budowlanych w branży  
elektroenergetycznej****1. Warunki udziału w postępowaniu.**

O udzielenie zamówienia może ubiegać się Wykonawca:

- 1.1. zarejestrowany w Bazie Kwalifikowanych Wykonawców (BKW) PGE Dystrybucja S.A. co najmniej w kategorii zakupów objętych niniejszym postępowaniem.
- 1.2. niezarejestrowany w BKW pod warunkiem, że:
  - 1.2.1. posiada niezbędną wiedzę i doświadczenie oraz dysponuje potencjałem technicznym i osobami zdolnymi do wykonania zamówienia,
  - 1.2.2. znajduje się w sytuacji ekonomicznej i finansowej zapewniającej wykonanie Zamówienie,
  - 1.2.3. razem z ofertą, złoży wniosek o rejestrację w BKW wraz z dokumentami wymaganymi w Instrukcji i w sprawie rejestracji Wykonawców (tabela 2 i pkt 6 rejestracji Wykonawców w Bazie Kwalifikowanych Wykonawców PGE Dystrybucja S.A. (tabela 2 i pkt 6) co najmniej w zakresie kategorii zakupów objętych niniejszym postępowaniem.
- 1.3. posiada ubezpieczenie odpowiedzialności cywilnej na poziomie 1 mln zł z tytułu prowadzonej działalności gospodarczej oraz w przypadku zamiaru zlecenia części prac Podwykonawcom również odpowiedzialność za działania Podwykonawców. Ubezpieczenie to powinno obejmować odpowiedzialność kontraktową i deliktową Wykonawcy oraz obowiązywać, co najmniej przez okres realizacji przedmiotu zamówienia,
- 1.4. Wykaże, że:
  - posiada rzeczywiste referencje na minimum trzy roboty budowlane wykonane dla OSD w ciągu ostatnich pięciu lat, polegające wybudowaniu i uruchomieniu systemów **łączników sterowanych radiowo w systemie łączności radiowej NetMan, za kwotę minimum 1000000 zł (jednego miliona złotych)**, zgodnie z formularzem stanowiącym załącznik nr 7.
  - posiada rekomendacje dostawcy aparatury sterującej określonej w dokumentacji techniczno-budowlanej.

**UWAGA!**

**Osoby, które będą wykonywały prace na sieci PGE Dystrybucja S.A. muszą przestrzegać zasad zawartych w „Instrukcji organizacji bezpiecznej pracy w sieci dystrybucyjnej” oraz „Wytocznych do budowy systemów elektroenergetycznych rekomendowanych w PGE Dystrybucja S.A.”.**

**2. Warunki udziału w postępowaniu podwykonawców.**

Zamawiający dopuszcza powierzenie przez Wykonawcę realizacji części zamówienia podwykonawcom.

- 2.1. Warunki jakie winien spełniać podwykonawca:
  - 2.1.1 Jest zarejestrowany w Bazie Kwalifikowanych Wykonawców (BKW) PGE Dystrybucja S.A. co najmniej w kategorii zakupów objętych niniejszym postępowaniem.
  - 2.1.2 niezarejestrowany w BKW pod warunkiem, że:
    - 2.1.2.1. posiada niezbędną wiedzę i doświadczenie oraz dysponuje potencjałem technicznym i osobami zdolnymi do wykonania zamówienia,
    - 2.1.2.2. znajduje się w sytuacji ekonomicznej i finansowej zapewniającej wykonanie zamówienia,
    - 2.1.2.3. razem z ofertą, złoży wniosek o rejestrację w BKW wraz z dokumentami wymaganymi w Instrukcji i w sprawie rejestracji Wykonawców (tabela 2 i pkt 6 rejestracji Wykonawców w Bazie Kwalifikowanych Wykonawców PGE Dystrybucja S.A. (tabela 2 i pkt 6) co najmniej w zakresie kategorii zakupów objętych niniejszym postępowaniem.

h. Ziel

- 2.2. posiada ubezpieczenie odpowiedzialności cywilnej na poziomie 1 mln zł z tytułu prowadzonej działalności gospodarczej.
- 2.3. Wykaże, że:
- posiada rzeczywiste referencje na minimum trzy roboty budowlane wykonane dla OSD w ciągu ostatnich pięciu lat, polegające wybudowaniu i uruchomieniu systemów **łączników sterowanych radiowo w systemie łączności radiowej NetMan, za kwotę minimum 1000000 zł (jednego miliona złotych)**, zgodnie z formularzem stanowiącym załącznik nr 7.
  - posiada rekomendacje dostawcy aparatury sterującej określonej w dokumentacji techniczno-budowlanej.

Wykonawca zobowiązany jest wówczas wskazać w formularzu ofertowym części zamówienia, których wykonanie powierzy podwykonawcom.

Wykonawca zobowiązany jest w momencie podpisywania umowy do przedstawienia Zamawiającemu następujących dokumentów:

.....  
**UWAGA**

**Na potwierdzenie spełniania warunków Wykonawca winien przedłożyć wraz z ofertą dokumenty wymienione w pkt 3 poniżej oraz dokumenty podwykonawcy (jeżeli dotyczy).**

**3. Dodatkowe dokumenty wymagane w postępowaniu (do pkt. 14 SIWZ).**

- 3.1. Polisa OC z tytułu prowadzonej działalności gospodarczej wg pkt 1.1., w przypadku, gdyby dołączona do oferty polisa ubezpieczeniowa była aktualna na dzień otwarcia ofert, ale nie uwzględniała całego okresu realizacji zamówienia, wykonawca zobowiązany jest dołączyć do oferty również oświadczenie, że ochrona ubezpieczeniowa zostanie przedłużona na okres realizacji umowy przed upływem terminu ważności dotychczas obowiązującej polisy. Do polisy należy dołączyć kopię dowodu opłacenia składek ubezpieczeniowych.
- 3.2. Wykaz stanowiący potwierdzenie wypełnienia wymogów technicznych, organizacyjnych lub personalnych należy przedstawić na formularzu stanowiącym załącznik nr 8 do SIWZ, wraz z ewentualnymi kserokopiami dokumentów uprawniających – jeżeli wystąpi warunek określony w pkt 1.4\*
- 3.3. Wykaz minimum trzech robót budowlanych wykonanych w ostatnich 5 latach dla OSD, polegających na budowie systemów **łączników sterowanych radiowo w systemie łączności radiowej NetMan, za kwotę nie mniejszą niż 1000000 zł (jeden milion złotych)**, zgodnie z formularzem stanowiącym zał. nr 7.
- 3.4. Rekomendacja dostawcy aparatury sterującej wskazanej w dokumentacji techniczno-budowlanej.
- 3.5. Wykaz podwykonawców. (jeżeli dotyczy).

**SPECYFIKACJA TECHNICZNA****w postępowaniu przetargowym - wybór wykonawcy robót budowlanych w branży elektroenergetycznej****1. Określenie przedmiotu zamówienia:**

Przedmiotem zamówienia jest wykonanie robót budowlanych na terenie PGE Dystrybucja S.A., Oddział Warszawa, Rejon Energetyczny Legionowo, ETAP 1/2018, zgodnie z umową o roboty budowlane, dla zadań wyszczególnionych przez Zamawiającego poniżej.

1.1. Montaż i uruchomienie szaf sterowniczych NMS 100 oraz obwodów wtórnych w istniejących stacjach transformatorowych 15/0,4 kV wewnątrzowych z rozdzielnicami 15 kV typu XIRIA wyposażonymi w sygnalizatory zwarć, w celu umożliwienia zdalnego sterowania rozłącznikami 15 kV w istniejącym systemie łączności radiowej NetMan, (według istniejącej dokumentacji techniczno-prawnej), w stacjach wyszczególnionych przez zamawiającego poniżej:

- a. Stacja transf. 15/0,4 kV nr 0188 w Stanisławowie Pierwszym, przy ul. Koncertowej.
- b. Stacja transf. 15/0,4 kV nr 0286 w Jabłonie przy ul. Instytuckiej.
- c. Stacja transf. 15/0,4 kV nr 0303 w Zegrzu Płd. Przy ul. Rybaki.
- d. Stacja transf. 15/0,4 kV nr 0568 w Nieporęcie, przy kanale Żerań – Zegrze.
- e. Stacja transf. 15/0,4 kV nr 1422 Fort w Zegrzu Płn.
- f. Stacja transf. 15/0,4 kV nr 1462 w Legionowie, przy ul. Polnej.
- g. Stacja transf. 15/0,4 kV nr 1612 w Wieliszewie, przy ul. Modlińskiej.

Nazwa zadania – nr dokumentacji w oparciu o którą ma być realizowane zadanie.

1.2. Dostarczenie 3 testerów do urządzenia typu UTC-GT, z odpowiednim oprogramowaniem do konfiguracji i testowania sterowników telemechaniki radiowej i zabezpieczeń MiROD o minimalnych parametrach podanych poniżej:

- Wyświetlacz 13" – 15" zapewniający widoczność w trudnych warunkach oświetleniowych na zewnątrz, o zmniejszonym stopniu odbicia i mniejszej zależności od podświetlania, matowy ekran,
- podświetlana klawiatura umożliwiająca pracę w trudnych warunkach oświetleniowych,
- wyposażone w port: szeregowy RS-232, USB,
- wydajny akumulator,
- system operacyjny Windows 10.

1.3. W stacji transf. 15/0,4 kV nr 1422 Fort w Zegrzu Płn. należy zamontować transformator 15/0.23 kV VPT 25 jako potrzeby własne.

**2. Zasady realizacji robót budowlanych.**

- 2.1. Na realizację robót budowlanych zawarta zostanie umowa pisemna, której wzór jest załącznikiem do SIWZ.
- 2.2. Załącznikiem do ww. umowy będzie przyjęta oferta Wykonawcy.
- 2.3. Termin realizacji wykonania robót budowlanych może ulec przesunięciu tylko w przypadkach określonych w umowie.
- 2.4. Roboty budowlane będą prowadzone na podstawie dokumentacji projektowej posiadanej przez Zamawiającego.
- 2.5. Wszystkie obiekty należy wyposażyć w system zamknięć, tzn. zamki oraz kłódki „Master key” firmy „LOB Master Key Sp. z o.o.”, zgodnie z *Wytycznymi w zakresie stosowania zamknięć typu „Master Key”* będącymi załącznikiem do specyfikacji.
- 2.6. Wykonawca ma obowiązek przygotować i rozwiesić w terenie ulotki ze stosownym wyprzedzeniem i na warunkach uzgadnianych z Rejonem Energetycznym.

n. Zł

**3. Obowiązki Wykonawcy przed złożeniem oferty:**

- 3.1. Zapoznanie się z dokumentacją projektową,
- 3.2. Zapoznanie się z planowaną lokalizacją sieci, warunkami terenowymi, uwarunkowaniami zagospodarowania (tereny zamknięte, kategoria dróg, administracja – gminy, starostwa itp.).
- 3.3. Zapoznanie się z warunkami i wymaganiami ofertowymi i treścią projektu umowy o roboty budowlane,
- 3.4. Uwzględnienie ww. warunków w ofercie.

**4. Dokumentacja projektowa jest do wglądu w siedzibie Rejonu Energetycznego Legionowo, w Legionowie, przy ul. Chopina 5.**

**5. Wymagania dodatkowe:**

**Dla realizacji prac budowlanych nie przewiduje się wyłączenia spod napięcia stacji transformatorowej . Możliwe będą tylko krótkotrwałe wyłączenia związane z przeprowadzeniem prób funkcjonalnych wybudowanych urządzeń. Wykonawca obowiązany jest do:**

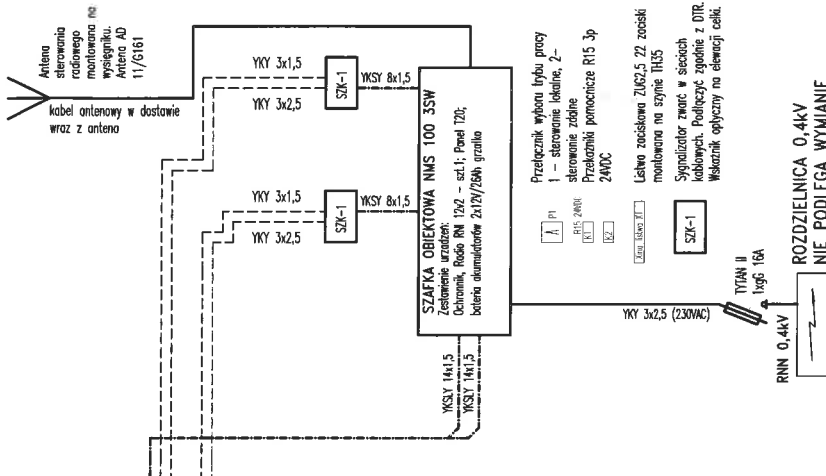
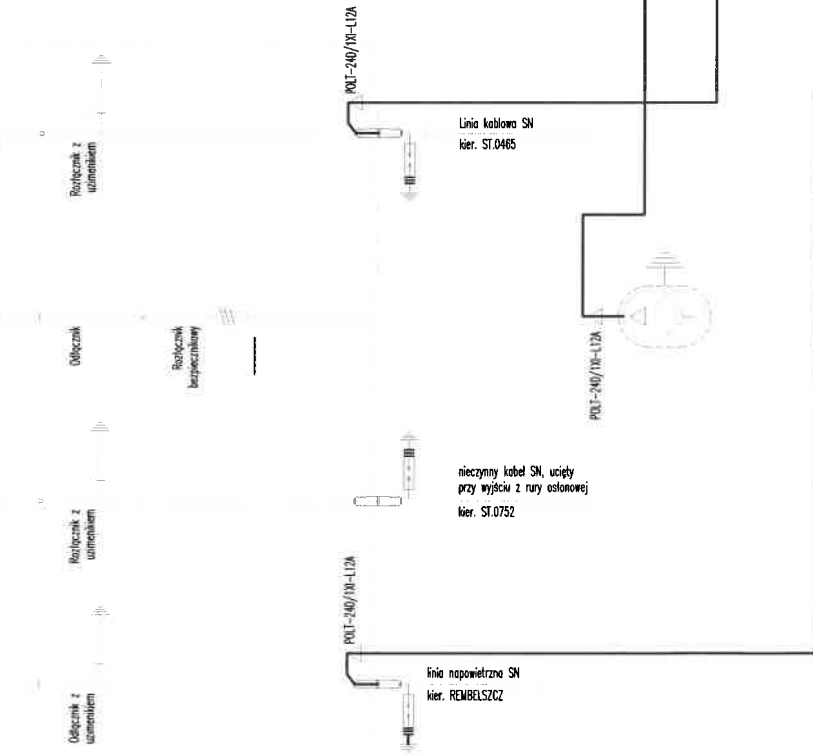
- a) **Uruchomienia łączności pomiędzy obiektem, a koncentratorem systemu łączności NetMan.**
  - b) **Rozruchu i funkcjonalnego sprawdzenia całego układu telemechaniki na obiekcie.**
-

# SCHEMAT STACJI NR 0188 - STANISŁAWÓW PIERWSZY

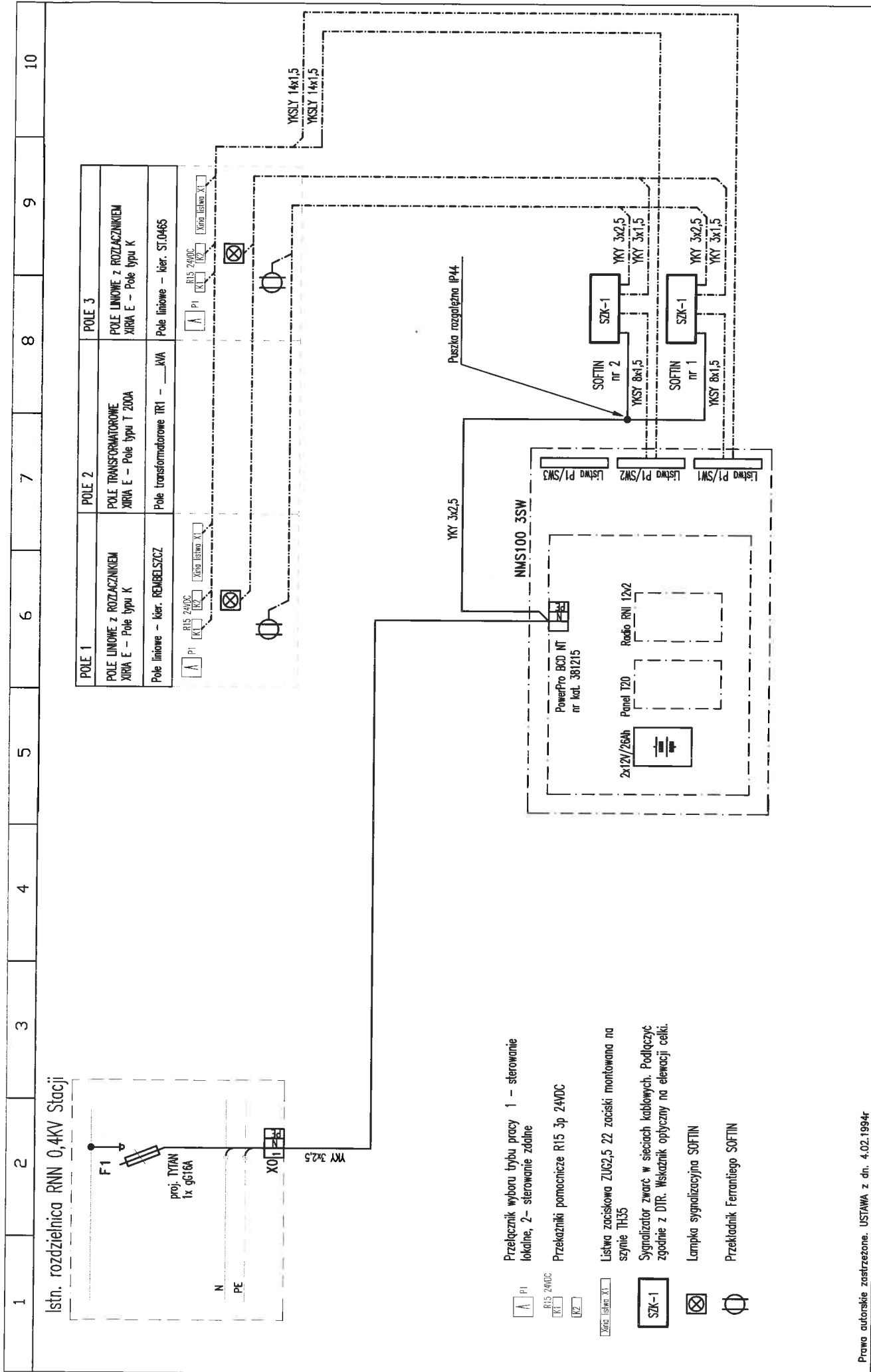
POLE 1	POLE 2	POLE 3	POLE 4
POLE LINIOWE	POLE LINIOWE	POLE TRANSFORMATOROWE	POLE LINIOWE
POLE LINIOWE - Linia napowietrzna kier. Rembelszcz - Linia kier. S10792	POLE LINIOWE - Linia napowietrzna kier. Rembelszcz - Linia kier. S10792	POLE TRANSFORMATOROWE - Linia napowietrzna kier. Rembelszcz - Linia kier. S10792	POLE LINIOWE - Linia napowietrzna kier. Rembelszcz - Linia kier. S10792

POLE 1	POLE 2	POLE 3
POLE LINIOWE z ROZŁĄCZNIEM	POLE TRANSFORMATOROWE	POLE LINIOWE z ROZŁĄCZNIEM
POLE LINIOWE - kier. Rembelszcz	POLE TRANSFORMATOROWE TR1 - 1000 kVA	POLE LINIOWE - kier. S10465

Szyny aluminiowe SN-15kV; L1,L2,L3



Branża:	INSTALACJE ELEKTRYCZNE	rodzaj: IE01-10
PPUT TOPOLSKI	PPH EKO Spółka z o.o.	rys. nr: IE05
16-001 KŁOSZ, ul. Tumina 17;	15-620 Białystok ul. Czerwona 17/1;	Arkusze nr 1
tel.: 601-508-256	tel.: 66 66 27 527	
Nazwa:	SCHEMAT ROZDZIELNICY SN STACJI NUMER 0188 STANISŁAWÓW PIERWSZY.	
Opis:	WZROD PROJEKTOWY	
Obiekt:	STEROWANIE RADIOWE ROZŁĄCZNIKAMI W SECI SN RE LEGIONÓW.	
Inwestor:	STACJA NR 0188	
Projektant:	PROJEKTOWANIE S.A. ODDZIAŁ WARSZAWA REJON ENERGETYCZNY LEGIONÓW	
Wykonawca:	ul. CHOPINA 5, 05-120 LEGIONÓW	
Opis:	Tomasz Zaleski	
Projektant:	Janusz Topolski	
Pracownik:	Janusz Topolski	
Data:	28.02.2014	

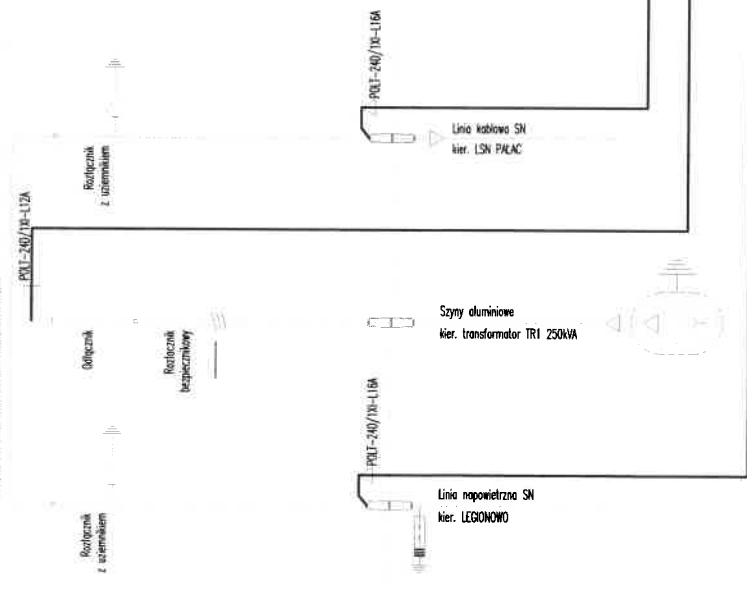


Prawa autorskie zastrzeżone. USTAWA z dn. 4.02.1994r									
Opracował:	Tomasz Zaleski	PPUT TOPOLSKI	PPH EKT0 Spółka z o.o.	Nazwa rysunku:	SCHEMAT POŁĄCZEŃ SZAFKI STEROWNICZEJ				
Projektant:	Janusz Topolski BI/5/01	16-001 KLEOSIN; ul. Tuwima 17; tel.: 604-508-256	15-620 Białystok ul. Elewatorska 17/1; tel.: 85 66 27 527	Obiekt:	STEROWANIE RADIOWE ROZŁĄCZNIKAMI W SIECI SN, REJON ENERGETYCZNY LEGIONOWO. ST 0188				
		Data: 28.02.2014r	Kod projektu: LE.01-10	Inwestor:	PGE DYSTRYBUCJA S.A. ODDZIAŁ WARSZAWA RE LEGIONOWO ul. CHOPINA 5; 05-120 LEGIONOWO				
					RYS. NR IE06				
					ARKUSZ NR 1				

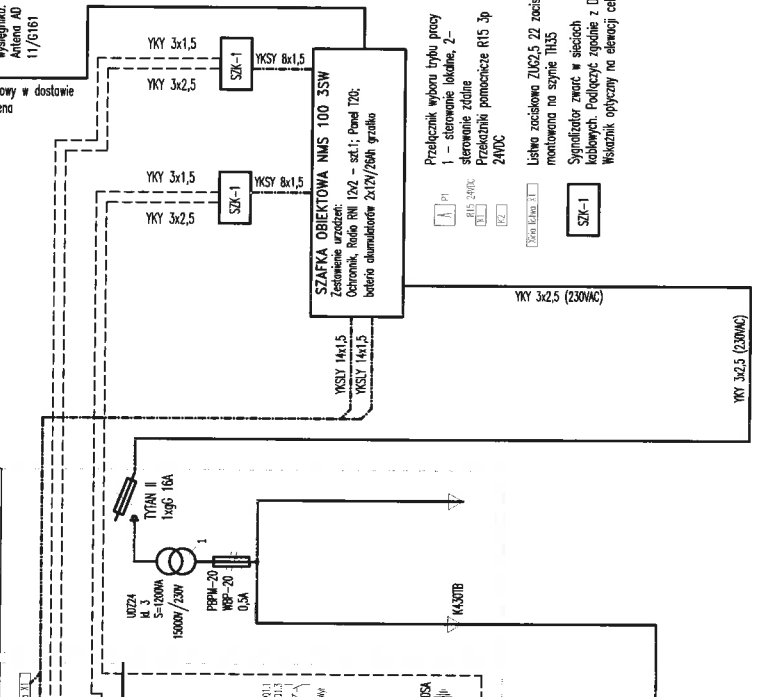
# SCHEMAT STACJI NR 0286 - JABLONNA

POLE ISTNIEJĄCE		POLE 2		POLE 3	
POLE 1	POLE 2	POLE 1	POLE 2	POLE 3	POLE 4
POLE UNIWERSALNE	POLE TRANSFORMATOROWE	POLE UNIWERSALNE	POLE TRANSFORMATOROWE	POLE UNIWERSALNE	POLE UNIWERSALNE
POLE UNIWERSALNE	POLE TRANSFORMATOROWE	POLE UNIWERSALNE	POLE TRANSFORMATOROWE	POLE UNIWERSALNE	POLE UNIWERSALNE
POLE UNIWERSALNE	POLE TRANSFORMATOROWE	POLE UNIWERSALNE	POLE TRANSFORMATOROWE	POLE UNIWERSALNE	POLE UNIWERSALNE

Szyny aluminiowe SN-15kV; L1, L2, L3



ROZDZIELNICA XRA E (500x600mm), POJA PODZIEMNE ŁĄCZĄCE PO WNIĘSIENIU DO STACJI		POLE 2		POLE 3	
POLE 1	POLE 2	POLE 1	POLE 2	POLE 3	POLE 4
POLE UNIWERSALNE	POLE TRANSFORMATOROWE	POLE UNIWERSALNE	POLE TRANSFORMATOROWE	POLE UNIWERSALNE	POLE UNIWERSALNE
POLE UNIWERSALNE	POLE TRANSFORMATOROWE	POLE UNIWERSALNE	POLE TRANSFORMATOROWE	POLE UNIWERSALNE	POLE UNIWERSALNE
POLE UNIWERSALNE	POLE TRANSFORMATOROWE	POLE UNIWERSALNE	POLE TRANSFORMATOROWE	POLE UNIWERSALNE	POLE UNIWERSALNE



Przełącznik wyboru trybu pracy  
1 - sterowanie lokalne, 2 -  
sterowanie zdalne  
Przełącznik pomocnicze R15 3p  
24VDC

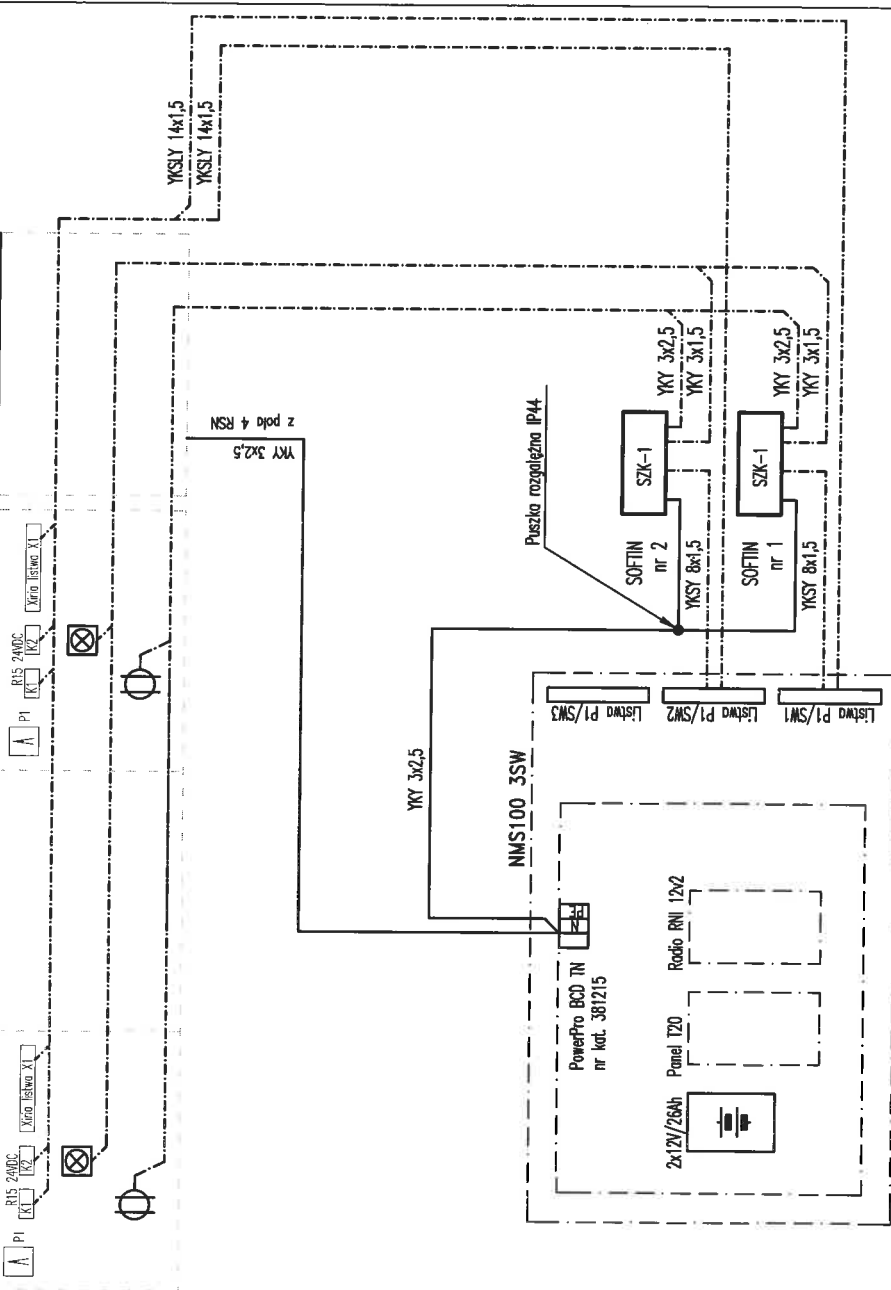
Łatwo zasłona ZUC2,5 22 zaciski  
montowana na szynie TH35  
Sygnalizator zważ w sieciach  
kabelowych. Podłączyć zgodnie z OTR.  
Wskaźnik optyczny na elewacji celi.

INSTALACJE ELEKTRYCZNE		kod proj. IE01-32	
PPJT TOPOLSKI	PPH EKO Spółka z o.o.	RYS. NR	IE05
16-001 KLEOSIN; ul. Turzka 17;	15-020 Białystok ul. Elewarska 17/1;	Arkusze nr 1	
tel.: 804-508-256	tel.: 85 66 27 527		
Nazwa	SCHEMAT ROZDZIELNICZY STACJI NUMER 0286 JABLONNA UKŁAD PROJEKOWANY		
Rysownik	STACJA NR 0286		
Obiekt	STEROWANIE RADJOWE ROZDZIELNICZYM W SECI SI RE. LEGONOWO.		
Inwestor	PGE DYSTYBUCJA S.A. ODDZIAŁ WARSZAWA REJON ENERGETYCZNY LEGONOWO		
Opis	ul. CHAPINA 5; 05-120 LEGONOWO		
Projektant	Janusz Topolski B/5/01		
Pracownik	Pracownik		
Data	28.02.2014r.		



ROZDZIELNICA XIRA E (500x600mm), POLA POJEDYŃCZE ŁĄCZONE PO WNIESIENIU DO STACJI

POLE 1	POLE 2	POLE 3	POLE 4
POLE LINIOWE z ROZŁĄCZNIKIEM XIRA E – Pole typu K	POLE TRANSFORMATOROWE XIRA E – Pole typu T 200A	POLE LINIOWE z ROZŁĄCZNIKIEM XIRA E – Pole typu K	POLE POMIAROWE XIRA E – Pole typu M
Pole liniowe – kier. LEGIONOWO	Pole transformatorowe TR1 – ___ kVA	Pole liniowe – kier. LSN PAŁAC	Pole przekładników – ZASILANIE POTRZEB WŁASNYCH



Przełącznik wyboru trybu pracy 1 – sterowanie lokalne, 2 – sterowanie zdalne

Przekładniki pomocnicze R15 3p 240DC

Listwa zaciskowa ZUC2,5 22 zaciski montowana na szynie TH35

Sygnałizator zwart w sieciach kablowych. Podłączyć zgodnie z DTR. Wskaźnik optyczny na elewacji celi.

Lampka sygnalizacyjna SOFTIN

Przekładnik Ferrantiego SOFTIN



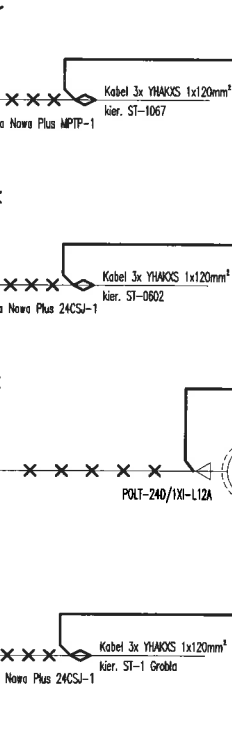
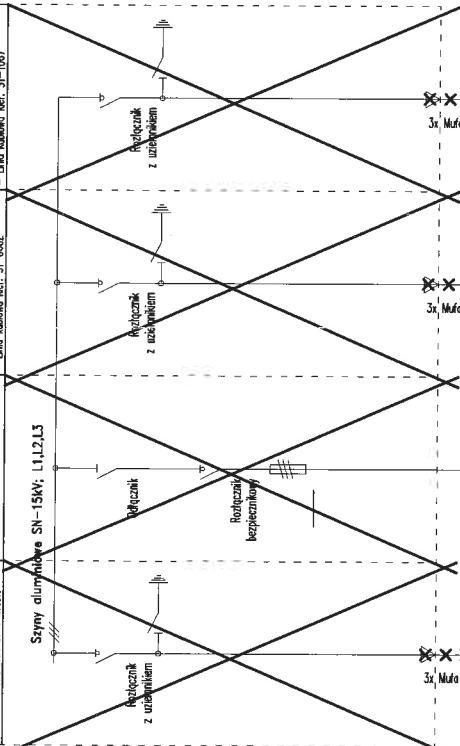
Prawa autorskie zastrzeżone. USTAWA z dn. 4.02.1994r

Opracował:	Tomasz Zalewski	PPUT TOPOLSKI	PPH EKT0 Spółka z o.o.	Nazwa rysunku:	SCHEMAT POŁĄCZEŃ SZAFKI STEROWNICZEJ	RYS. NR
Projektant:	Janusz Topolski BI/5/01	16-001 KLEOSIN; ul. Tuwima 17; tel.: 604-508-256	15-620 Białystok ul. Elewatorska 17/1; tel.: 85 66 27 527	Obiekt:	STEROWANIE RADIOWE ROZŁĄCZNIKAMI W SIECI SN, REJON ENERGETYCZNY LEGIONOWO. ST 0286	IE06
		Data: 28.02.2014r	Kod projektu: LE.01-32	Inwestor:	PGE DYSTYBUCJA S.A. ODDZIAŁ WARSZAWA RE LEGIONOWO. CHOPINA 5; 05-120 LEGIONOWO	ARKUSZ NR 1

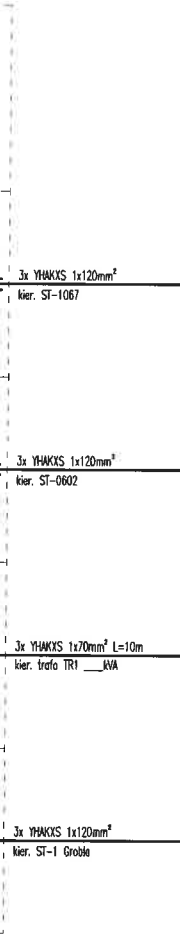
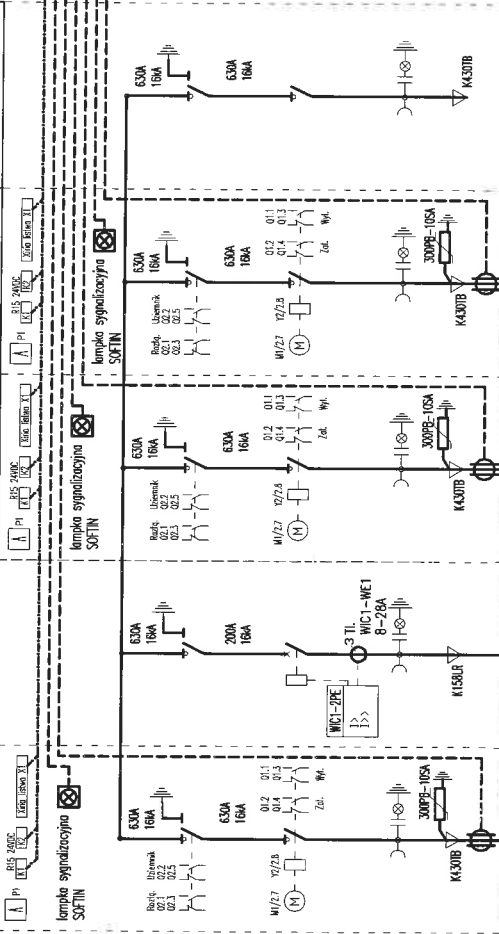
# SCHEMAT STACJI NR 0303 - ZEGRZE W CZĘŚCI PGE

Demontaż pola

POLE 1	POLE 2	POLE 3	POLE 4
POLE LINIOWE	POLE TRANSFORMATORYJNE	POLE LINIOWE	POLE LINIOWE
POLE LINIOWE - Linia kablowa kier. ST-1 Grobla	POLE TRANSFORMATORYJNE - Linia kablowa kier. ST-1 Grobla	POLE LINIOWE - Linia kablowa kier. ST-602	POLE LINIOWE - Linia kablowa kier. ST-1067

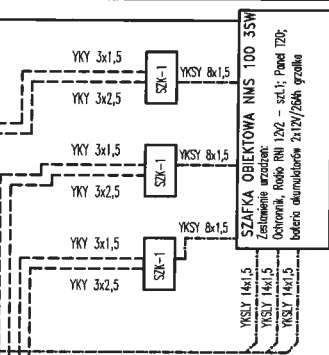


POLE 1	POLE 2	POLE 3	POLE 4	POLE 5
POLE LINIOWE z ROZŁĄCZNIEM XRM - Pole typu K	POLE TRANSFORMATORYJNE XRM - Pole typu I 200A	POLE LINIOWE z ROZŁĄCZNIEM XRM - Pole typu K	POLE LINIOWE z ROZŁĄCZNIEM XRM - Pole typu K	POLE LINIOWE z ROZŁĄCZNIEM XRM - Pole typu K
Pole linowe - ZASILANE POŁA 4	Pole transformatorowe TR1 - 200A	Pole linowe - kier. SEKOCC	Pole linowe - kier. RAZDZIAŁ	Pole linowe - REZERWA



Antena sterowania radiowego montowana na wysięgniku.  
Antena AD 11/G161

kabel antenowy w dostawie wraz z anteną



SZAFKA OBIEKTOWA NMS 100 35W  
Zasilanie urządzeń:  
Ochrona, Rodło RM 120 - szafki; Panel TDS;  
bateria deumulatorów 24V/15Ah grobla

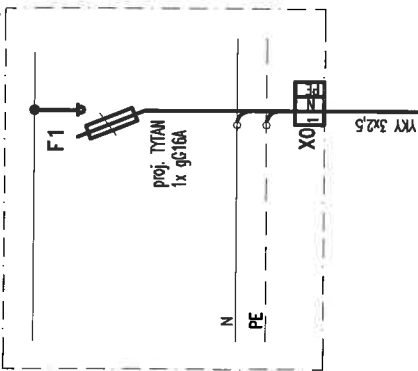
Przełącznik wyboru typu pracy  
1 - sterowanie lokalne, 2 -  
sterowanie zdalne  
Przełącznik pomiaru R15 3p  
24VDC

Łistwa zasilająca ZU62,5 22 zaciski  
montowana na szynie TH35

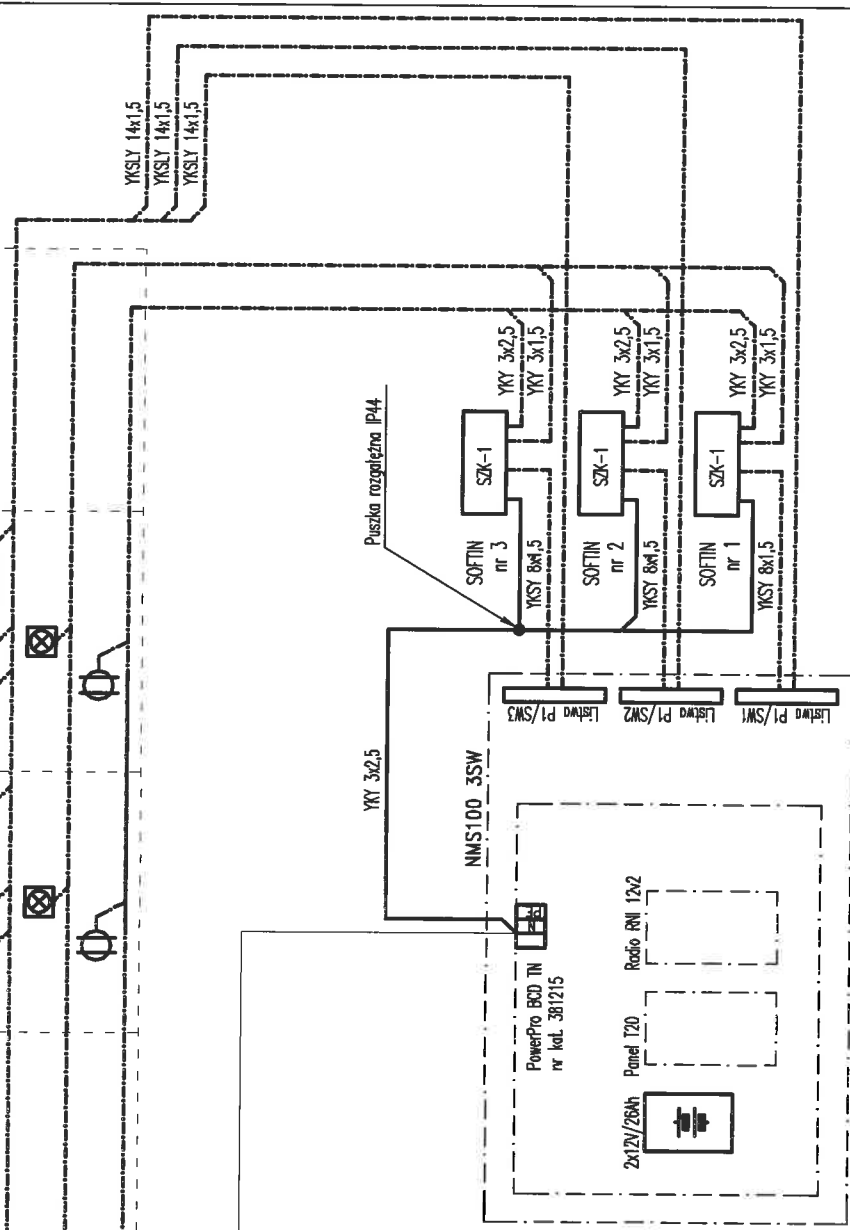
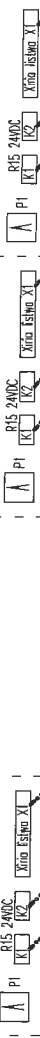
Sygnałator zwarc w sieciach  
kabelowych. Podłączyć zgodnie z DTR.  
Wskaźnik opływu na elewacji celu.

Brutto:	INSTALACJE ELEKTRYCZNE	rodzaj: IE01-350
PPUT TOPOLSKI	PPH EKO Spółka z o.o.	RIS NR
15-001 KŁOSIN ul. Tumina 17;	15-020 Białystok ul. Ewelina 17/1;	IE05
tel.: 804-308-256	tel.: 85 27 527	Akusz nr 1
Nazwa	SCHEMAT ROZDZIELNICY SN STACJI NUMER 0303 ZEGRZE UKŁAD PROJEKTOWANY	
Dyktant	STEROWANIE RADIOWE ROZŁĄCZNIKAMI W SIECI SN RE LEGIONOWO	
Investor	STACJA NR 0303	
Wykonawca	PGE DYSTYBUCJA S.A. ODDZIAŁ WARSZAWA REJON ENERGETYCZNY LEGIONOWO	
Projektant	ul. CHOPINA 5; 05-170 LEGIONOWO	
Pracownik	Tomasz Zalewski	
Projektant	Janusz Topolski BI/5/01	
Pracownik	Pracownik zastępczy: USTAWA z dn. 4.02.1994r	
Data:	30.04.2014r	

Istn. rozdzielnica RNN 0,4KV Stacji



POLE 1	POLE 2	POLE 3	POLE 4	POLE 5
POLE LINIOWE z ROZŁĄCZNIKIEM XIRA - Pole typu K	POLE TRANSFORMATOROWE XIRA - Pole typu T 200A	POLE LINIOWE z ROZŁĄCZNIKIEM XIRA - Pole typu K	POLE LINIOWE z ROZŁĄCZNIKIEM XIRA - Pole typu K	POLE LINIOWE z ROZŁĄCZNIKIEM XIRA - Pole typu K
Pole liniowe - ZASILANIE POŁA 4	Pole transformatorowe TR1 - kVA	Pole liniowe - kier. SEROCH	Pole liniowe - kier. RADZYMIN	Pole liniowe - REZERWA



Przełącznik wyboru trybu pracy 1 -- sterowanie lokalne, 2-- sterowanie zdalne

Przełącznik pomocnicze R15 3p 240DC

Listwa zaciskowa ZUC2,5 22 zaciski montowana na szynie TH35

Sygnalizator zwarc w sieciach kablowych. Podłączyć zgodnie z DTR. Wskaźnik optyczny na elewacji celi.

Lampka sygnalizacyjna SOFTIN

Przekładnik Ferrantiiego SOFTIN



Prawo autorskie zastrzeżone. USTAWA z dn. 4.02.1994r

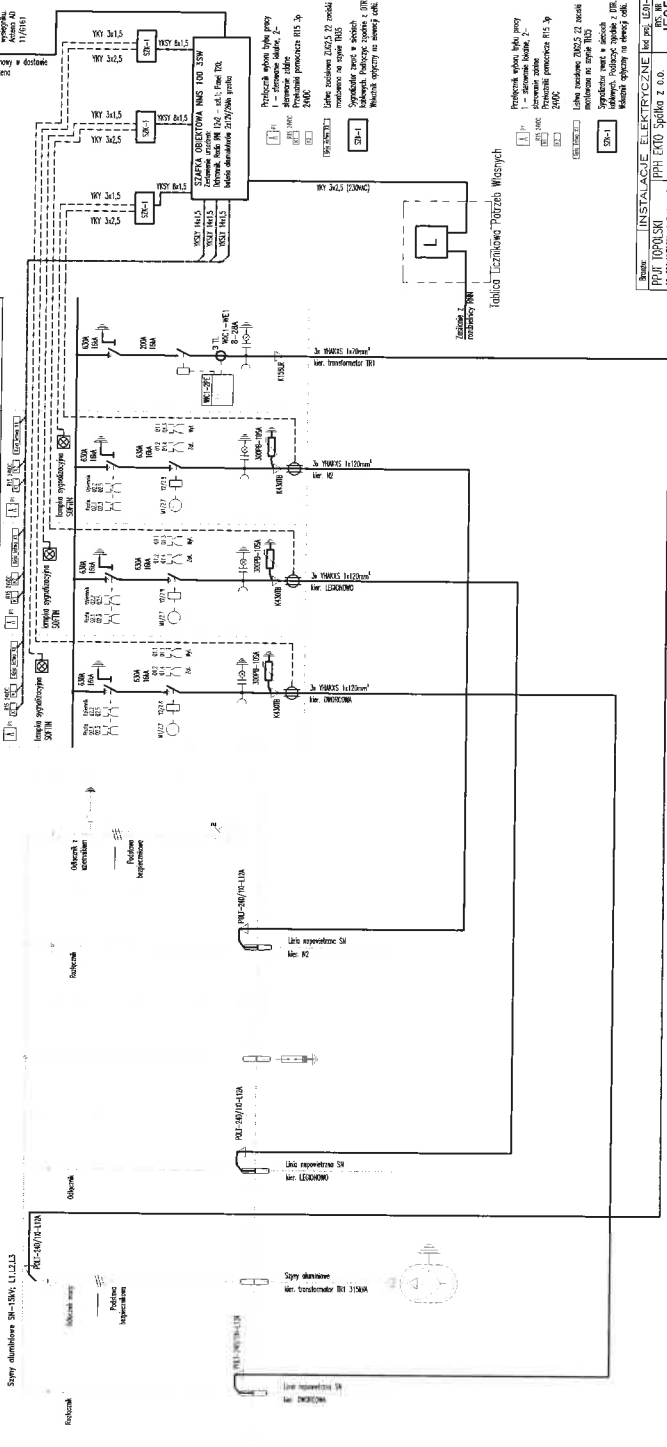
Opracował:	Tomasz Zaleski	PPJT TOPOLSKI	PPH EKT0 Spółka z o.o. 15-620 Bałystok ul. Elewarska 17/1; tel.: 85 66 27 527	Nazwa dysunku:	SCHEMAT POŁĄCZEŃ SZAFKI STEROWNICZEJ	RYS. NR
Projektant:	Janusz Topolski BI/5/01			Obiekt:	STEROWANIE RADIOWE ROZŁĄCZNIKAMI W SIECI SN, REJON ENERGETYCZNY LEGONOWO. ST 0303	IE06
		Data: 30.04.2014r	Kod projektu: LE.01-35D	Inwestor:	PGE DYSTYBUCJA SA. ODDZIAŁ WARSZAWA RE LEGONOWOJ. CHOPINA 5; 05-120 LEGONOWO	ARKUSZ NR 1

# SCHEMAT STACJI NR 0568 - NIEPOREK

PAŁ 1	PAŁ 2	PAŁ 3	PAŁ 4	PAŁ 5
PAŁ 1	PAŁ 2	PAŁ 3	PAŁ 4	PAŁ 5
PAŁ 1	PAŁ 2	PAŁ 3	PAŁ 4	PAŁ 5
PAŁ 1	PAŁ 2	PAŁ 3	PAŁ 4	PAŁ 5
PAŁ 1	PAŁ 2	PAŁ 3	PAŁ 4	PAŁ 5

PAŁ 6	PAŁ 7	PAŁ 8	PAŁ 9	PAŁ 10
PAŁ 6	PAŁ 7	PAŁ 8	PAŁ 9	PAŁ 10
PAŁ 6	PAŁ 7	PAŁ 8	PAŁ 9	PAŁ 10
PAŁ 6	PAŁ 7	PAŁ 8	PAŁ 9	PAŁ 10
PAŁ 6	PAŁ 7	PAŁ 8	PAŁ 9	PAŁ 10

PAŁ 11	PAŁ 12	PAŁ 13	PAŁ 14	PAŁ 15
PAŁ 11	PAŁ 12	PAŁ 13	PAŁ 14	PAŁ 15
PAŁ 11	PAŁ 12	PAŁ 13	PAŁ 14	PAŁ 15
PAŁ 11	PAŁ 12	PAŁ 13	PAŁ 14	PAŁ 15
PAŁ 11	PAŁ 12	PAŁ 13	PAŁ 14	PAŁ 15

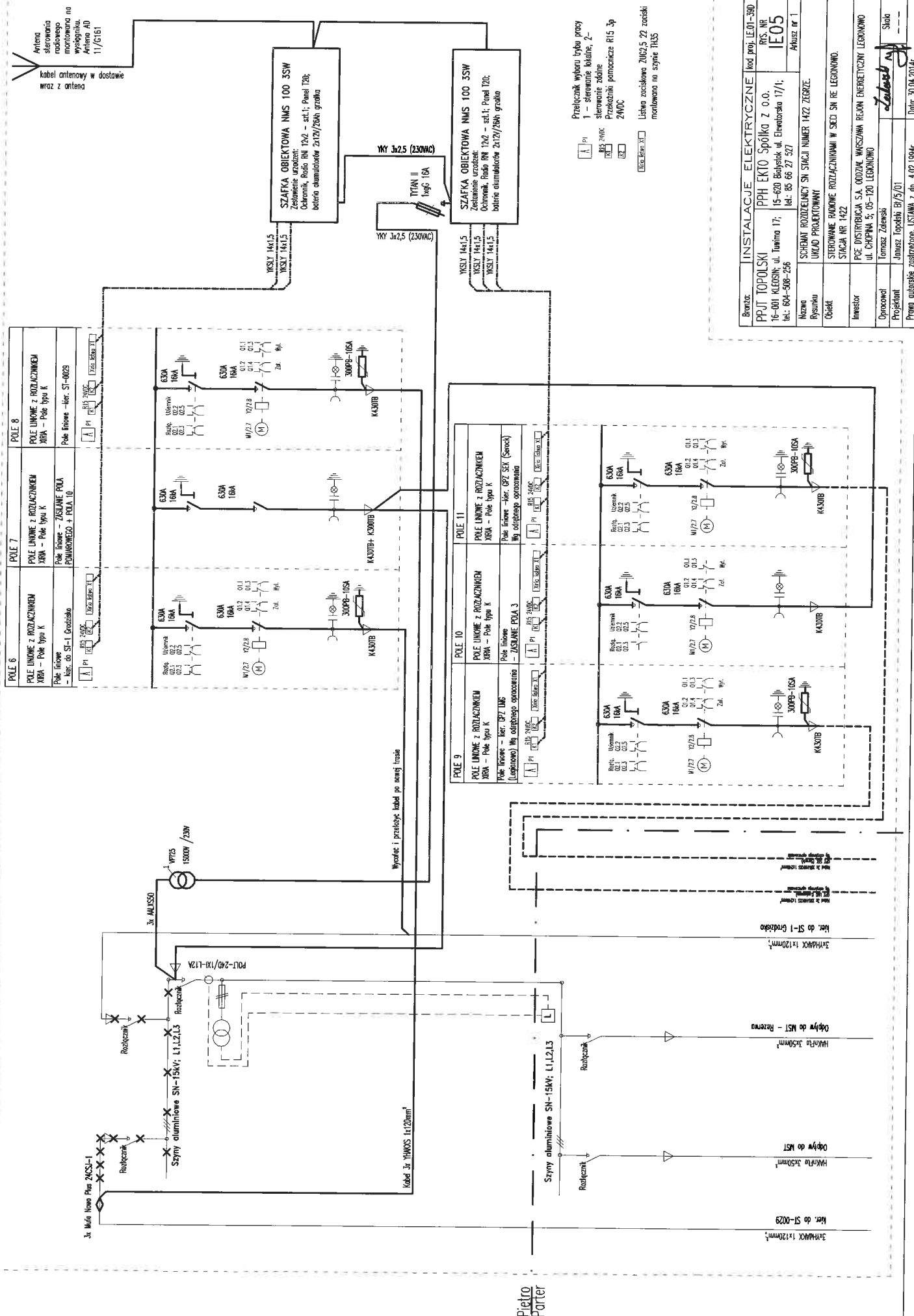


LEGENDA: PRZETOK WŁASNY

- 1 - przewód 100A
- 2 - przewód 200A
- 3 - przewód 400A
- 4 - przewód 630A
- 5 - przewód 1000A
- 6 - przewód 1600A
- 7 - przewód 2500A
- 8 - przewód 4000A
- 9 - przewód 6300A
- 10 - przewód 10000A
- 11 - przewód 16000A
- 12 - przewód 25000A
- 13 - przewód 40000A
- 14 - przewód 63000A
- 15 - przewód 100000A

PAŁ 16	PAŁ 17	PAŁ 18	PAŁ 19	PAŁ 20
PAŁ 16	PAŁ 17	PAŁ 18	PAŁ 19	PAŁ 20
PAŁ 16	PAŁ 17	PAŁ 18	PAŁ 19	PAŁ 20
PAŁ 16	PAŁ 17	PAŁ 18	PAŁ 19	PAŁ 20
PAŁ 16	PAŁ 17	PAŁ 18	PAŁ 19	PAŁ 20

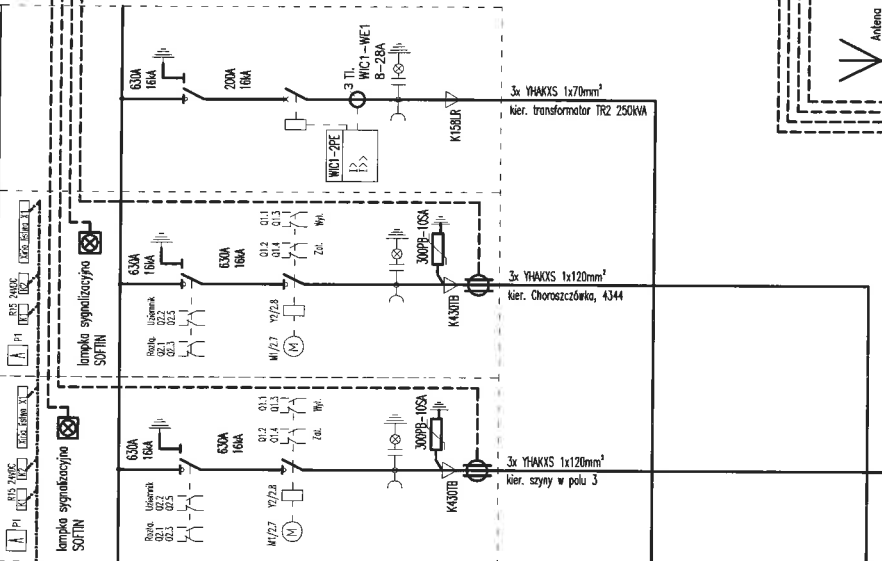




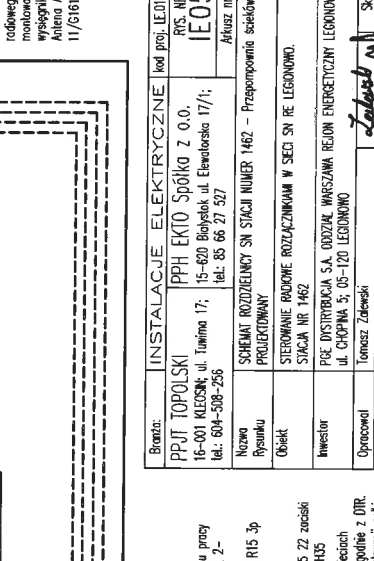


--	--

POLE 4	POLE 5	POLE 6
POLE LINIOWE Z ROZKŁADNIEM XBA – Pole typu K	POLE LINIOWE Z ROZKŁADNIEM XBA – Pole typu K	POLE TRANSFORMATOROWE XBA – Pole typu T 200A
Pole linowe – Wer. ST. IR.	Pole linowe – Wer. ST. IR.	Pole transformatorowe – Wer. ST. IR.



Antena  
sterowania  
radiowego  
montowana na  
wysięgniku.  
Antena AD  
1/G161



Przełącznik wyboru trybu pracy  
1 – sterowanie lokalnie, 2 –  
sterowanie zdalne  
Przełączniki pomocnicze R15, 3p  
240VAC

Łośwa zasilająca ZUC2, 22 zacięcia  
mierzona na szynie R155  
Sygnalizator zważyć w sieciach  
kablowych. Podłączyć zgodnie z DNR.  
Wskazniki optyczne na elewacji osłki.

$\lambda$  p1  
R15 240V  
R1  
R2

Łośwa Sygn. 31

SZK-1

SZK-1

kabel antenowy w dostawie  
wraz z anteną

1x1,5  
2x2,5

SZK-1

1x1,5  
2x2,5

SZK-1

1x1,5  
2x2,5

SZAFKA OBIEKTOWA NMS 100 3SW  
Zasilanie urządzeń:  
Odczynnik, Radio R12, - st.1, Panel T20;  
baterie akumulacyjne 2x12V/20Ah grafioka

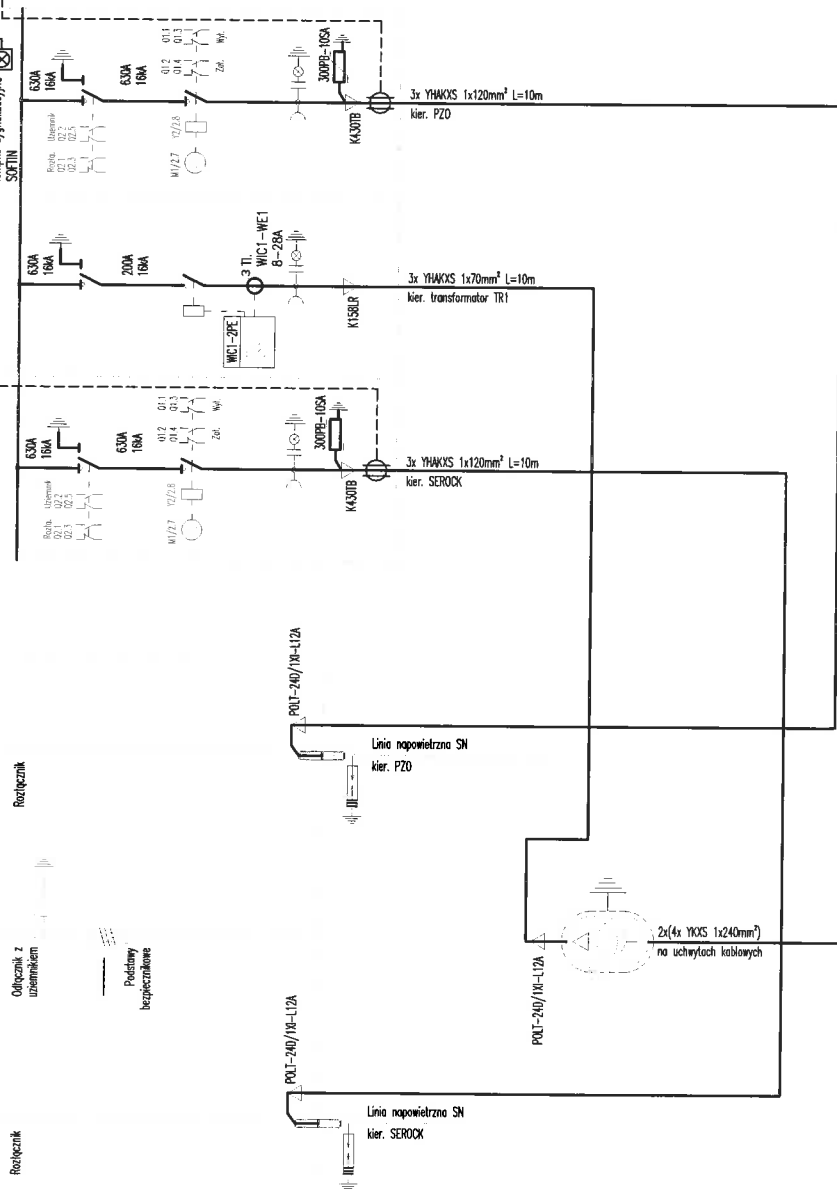




POLE 1	POLE 2	POLE 3
POLE LINGWE	POLE TRANSFORMACIOWE	POLE LINGWE
Pole lingwe – Linia rozpoznawcza klat. SEROKA	Pole transformacyjne TR1 – KOSWA	Pole lingwe – Linia rozpoznawcza klat. PZO

POLE 1	POLE 2	POLE 3
POLE LINIOWE Z ROZŁĄCZENIEM XBR - Pole Ipn K	POLE TRANSFORMATOROWE XBR - Pole Ipn T 200A	POLE LINIOWE Z ROZŁĄCZENIEM XBR - Pole Ipn K
Pole linowe - kier. SPOSOX	Pole transformatorowe TR1 - 400kVA	Pole linowe - kier. ZDZ

lampka sygnalizacyjna  
SOFTIN



PROJEKTOWANA  
ROZDZIELNICA 0,4kV



RNL-10 0,4kV  
wzłączniki bezpiecznikowe listwowe  
400A, 2x160A  
rod EKO Białystok

Przełącznik wyboru trybu pracy  
1 – sterowanie lokalne, 2 –  
sterowanie zdalne  
Przełączniki pomocnicze R15 3p  
24VDC

Brand:	INSTALACJE ELEKTRYCZNE	kod prog. LE01-11
PRJUT POŁSKI	PPH EKO Spółka z o.o.	R/S NR
16-001 MESSUR: ul. Tumna 17;	15-620 Bystrzyca z. Łękańska 17/1;	IE05
tel. 604-508-558	tel. 65 96 27 527	Miesiąc nr 1
Nazwa	SCHIEBET ROZDZIELNICY SN STACJA MAMR 1612	
Rysunku	WIELICZAN, UŁAD PROJEKTOWY	
Obiekt	STEROWANIE RĄDOWE PROJEKTOWANIE W SECO SN RE LEGONOWO. STACJA NR. 1612	
Inwestor	PEŁ DYSTRIKUCJA S.A. ODZIAŁ WARSZAWA REJUM ENERGETYCZNY LEGONOWO ul. CHOPINA 5, 05-120 LEGONOWO	
Opracował	Tomasz Jędralski	Skłoda
Projektant	Janusz Topalski B/5/01	---
Proje. autorskie zastrzeżone. USTAWA z dn. 4.07.1994r.		



Lp.	Wyszczególnienie	Producent	Jedn.	Ilość	Uwagi
APARATURA I OSPRZĘT					
1	Rozdzielnica SN-24kV XIRIA 3 polowa (KTK) wg rysunku nr IE05 z napędami elektrycznymi w polach liniowych oraz ramą montażową	EATON	kpl	1	
2	Głowica kablowa K430TB	EUROMOLD	kpl	2	
3	Głowica kablowa K158LR	EUROMOLD	kpl	1	
4	Głowica kablowa POLT-24D/1XI-L12A	Raychem	kpl	3	
5	Ogranicznik przepięć 300PB-10SA do głowicy w polu liniowym	EUROMOLD	kpl	2	
6	Sygnalizator zwarć w sieciach kablowych SZK-1 w komplecie z przekładnikiem ferrantiego oraz lampką sygnalizacyjną	Softin	kpl	2	
7	Szafka sterownicza NMS100 3SW z radiem RNI 12, panel T20, bateria akumulatorów 2x12V/26Ah zasilacz 230/24VDC, sterownik napędu, ogranicznik przepięć BCD TN nr kat. 381 215, ogranicznikiem przepięć Rosenberger 53BK501-S00N1; grzałka	ENSTO	kpl	1	
8	Antena AD 11/G161 w komplecie z kablem sygnałowym RG213 dł. 30m oraz zakończeniami	Ensto	kpl.	1	
9	kabel YHAKXS 1x120mm <sup>2</sup>		m	60	
10	kabel YHAKXS 1x70mm <sup>2</sup>		m	30	
11	Rozłącznik bezpiecznikowy TYTAN II 1xgG 16A		szt.	1	
12	Kabel zasilający YKY 3x1,5		m	20	
13	Kabel zasilający YKY 3x2,5		m	30	
14	Kabel sterowniczy YKSY 8x1,5		m	10	sterowanie
15	Kabel sterowniczy YKSLY 14x1,5		m	30	sterowanie
16	Rura osłonowa OPTO 32/2		m	40	
17	Rurka PCW biała RB18		mb.	35	
18	uchwyt do mocowania rurki RB18		szt	70	
19	Uchwyt do kabli		szt	12	
20	Drabinka kablowa D-100		m	15	
21	drut FeZnØ8		m	10	
22	Taśma FeZn 30x4		m	25	
KONSTRUKCJE STEROWANIA RADIOWEGO					
23	Konstrukcja mocująca do szafki NMS100 3SW		szt	1	do montażu na ścianie
24	Wspornik do anteny AD11/161 (odl. Anteny od masztu 85cm.)		szt	1	element nie skatalogowany
25	Zwód odgromowy ZO-1		szt	1	Dostosować wysokość 3m
26	Wspornik WM-2				do zwodu odgromowego
27	konstrukcja mocowania wspornika WM-2 na ścianie wraz z kotwami stalowymi		kg	20	

Lp.	Wyszczególnienie	Producent	Jedn.	Ilość	Uwagi
APARATURA I OSPRZĘT					
1	Rozdzielnica SN-24kV XIRIA E 3 polowa (KTK) wg rysunku nr IE05 z napędami elektrycznymi w polach liniowych oraz ramą montażową - uwaga oddzielne pola	EATON	kpl	1	
2	Rozdzielnica SN-24kV XIRIA E 1 polowa (M) wg rysunku nr IE05 z ramą montażową	EATON	kpl	1	
3	Głowica kablowa K430TB	EUROMOLD	kpl	4	
4	Głowica kablowa K300TB	EUROMOLD	kpl	1	
4	Głowica kablowa POLT-24D/1XI-L12A	Raychem	kpl	3	
5	Ogranicznik przepięć 300PB-10SA do głowicy w polu liniowym	EUROMOLD	kpl	2	
6	Sygnalizator zwarć w sieciach kablowych SZK-1 w komplecie z przekładnikiem ferrantiego oraz lampką sygnalizacyjną	Softin	kpl	2	
7	Szafka sterownicza NMS100 3SW z radiem RNI 12, panel T20, bateria akumulatorów 2x12V/26Ah zasilacz 230/24VDC, sterownik napędu, ogranicznik przepięć BCD TN nr kat. 381 215, ogranicznikiem przepięć Rosenberger 53BK501-S00N1; grzałka	ENSTO	kpl	1	
8	Antena AD 11/G161 w komplecie z kablem sygnałowym RG213 dł. 30m oraz zakończeniami	Ensto	kpl.	1	
9	kabel YHAKXS 1x120mm <sup>2</sup>		m	60	
10	kabel YHAKXS 1x70mm <sup>2</sup>		m	36	
11	Rozłącznik bezpiecznikowy TYTAN II 1xgG 16A		szt	1	
12	Kabel zasilający YKY 3x1,5		m	20	
13	Kabel zasilający YKY 3x2,5		m	30	
14	Kabel sterowniczy YKSY 8x1,5		m	10	sterowanie
15	Kabel sterowniczy YKSLY 14x1,5		m	20	sterowanie
16	Rura osłonowa OPTO 32/2		m	30	
17	Rurka PCW biała RB18		mb.	35	
18	uchwyt do mocowania rurki RB18		szt	70	
19	Uchwyt do kabli		szt	12	
20	Drabinka kablowa D-100		m	15	
21	drut FeZnØ8		m	10	
22	Taśma FeZn 30x4		m	25	
KONSTRUKCJE STEROWANIA RADIOWEGO					
23	Konstrukcja mocująca do szafki NMS100 3SW		szt	1	do montażu na ścianie
24	Wspornik do anteny AD11/161 (odl. Anteny od masztu 85cm.)		szt	1	element nie skatalogowany
25	Zwód odgromowy ZO-1		szt	1	Dostosować wysokość 3m
26	Wspornik WM-2				do zwodu odgromowego
27	konstrukcja mocowania wspornika WM-2 na ścianie wraz z kotwami stalowymi		kg	20	

ZESTAWIENIE MATERIAŁÓW  
STACJA

TABELA NR 1

Lp.	Wyszczególnienie	Producent	Jedn.	Ilość	Uwagi
APARATURA I OSPRZĘT					
1	Rozdzielnica SN-24kV XIRIA 5 polowa (KTKKK) wg rysunku nr IE05 z napędami elektrycznymi w polach liniowych oraz ramą montażową	EATON	kpl	1	
2	Głowica kablowa K430TB	EUROMOLD	kpl	4	
3	Głowica kablowa K158LR	EUROMOLD	kpl	1	
4	Ogranicznik przepięć 300PB-10SA do głowicy w polu liniowym	EUROMOLD	kpl	3	
5	mufa kablowa SN typ 24CSL2	EUROMOLD	kpl	3	
6	Sygnalizator zwarć w sieciach kablowych SZK-1 w komplecie z przekładnikiem ferrantiego oraz lampką sygnalizacyjną	Softin	kpl	3	
7	Szafka sterownicza NMS100 3SW z radiem RNI 12, panel T20, bateria akumulatorów 2x12V/26Ah zasilacz 230/24VDC, sterownik napędu, ogranicznik przepięć BCD TN nr kat. 381 215, ogranicznikiem przepięć Rosenberger 53BK501-S00N1; grzałka	ENSTO	kpl	1	
8	Antena AD 11/G161 w komplecie z kablem sygnałowym RG213 dł. 30m oraz zakończeniami	Ensto	kpl.	1	
9	kabel YHAKXS 1x120mm <sup>2</sup>		m	45	
10	kabel YHAKXS 1x70mm <sup>2</sup>		m	15	
11	Rozłącznik bezpiecznikowy TYTAN II 1xG 16A		szt.	1	
12	Kabel zasilający YKY 3x1,5		m	30	
13	Kabel zasilający YKY 3x2,5		m	35	
14	Kabel sterowniczy YKSY 8x1,5		m	12	sterowanie
15	Kabel sterowniczy YKSLY 14x1,5		m	30	sterowanie
16	Rura osłonowa OPTO 32/2		m	60	
17	Rurka PCW biała RB18		mb.	46	
18	uchwyt do mocowania rurki RB18		szt	94	
19	Uchwyt do kabli		szt	12	
20	drut FeZnØ8		m	10	
21	Taśma FeZn 30x4		m	25	
22	Płyty z blachy ryflowanej do uzupełnienia przykrycia kanału kablowego		kpl	1	
KONSTRUKCJE STEROWANIA RADIOWEGO					
23	Konstrukcja mocująca do szafki NMS100 3SW		szt	1	do montażu na ścianie
24	Wspornik do anteny AD11/161 (odl. Anteny od masztu 85cm.)		szt	1	element nie skatalogowany
25	Zwód odgromowy ZO-1		szt	1	Dostosować wysokość 3m
26	Wspornik WM-3				do zwodu odgromowego

Lp.	Wyszczególnienie	Producent	Jedn.	Ilość	Uwagi
APARATURA I OSPRZĘT					
1	Rozdzielnica SN-24kV XIRIA E 4 polowa (KKTK) wg rysunku nr IE05 z napędami elektrycznymi w polach liniowych oraz ramą montażową - uwaga oddzielne pola	EATON	kpl	1	
2	Głowica kablowa K430TB	EUROMOLD	kpl	3	
3	Głowica kablowa K158LR	EUROMOLD	kpl	1	
4	Głowica kablowa POLT-24D/1XI-L12A	Raychem	kpl	4	
5	Ogranicznik przepięć 300PB-10SA do głowicy w polu liniowym	EUROMOLD	kpl	3	
6	Sygnalizator zwarć w sieciach kablowych SZK-1 w komplecie z przekładnikiem ferrantiego oraz lampką sygnalizacyjną	Softin	kpl	3	
7	Szafka sterownicza NMS100 3SW z radiem RNI 12, panel T20, bateria akumulatorów 2x12V/26Ah zasilacz 230/24VDC, sterownik napędu, ogranicznik przepięć BCD TN nr kat. 381 215, ogranicznikiem przepięć Rosenberger 53BK501-S00N1; grzałka	ENSTO	kpl	1	
8	Antena AD 11/G161 w komplecie z kablem sygnałowym RG213 dł. 30m oraz zakończeniami	Ensto	kpl.	1	
9	kabel YHAKXS 1x120mm <sup>2</sup>		m	72	
10	kabel YHAKXS 1x70mm <sup>2</sup>		m	30	
11	Tablica licznikowa 1F kompletna		kpl	1	
12	Kabel zasilający YKY 3x1,5		m	30	
13	Kabel zasilający YKY 3x2,5		m	40	
14	Kabel sterowniczy YKSY 8x1,5		m	10	sterowanie
15	Kabel sterowniczy YKSLY 14x1,5		m	30	sterowanie
16	Rura osłonowa OPTO 32/2		m	40	
17	Rurka PCW biała RB18		mb.	49	
18	uchwyt do mocowania rurki RB18		szt	98	
19	Uchwyt do kabli		szt	12	
20	Drabinka kablowa D-100		m	15	
21	drut FeZnØ8		m	10	
22	Tasma FeZn 30x4		m	25	
KONSTRUKCJE STEROWANIA RADIOWEGO					
23	Konstrukcja mocująca do szafki NMS100 3SW		szt	1	do montażu na ścianie
24	Wspornik do anteny AD11/161 (odl. Anteny od masztu 85cm.)		szt	1	element nie skatalogowany
25	Zwód odgromowy ZO-1		szt	1	Dostosować wysokość 3m
26	Wspornik WM-2				do zwodu odgromowego
27	konstrukcja mocowania wspornika WM-2 na ścianie wraz z kotwami stalowymi		kg	20	

Lp.	Wyszczególnienie	Producent	Jedn.	Ilość	Uwagi
APARATURA I OSPRZĘT					
1	Rozdzielnica SN-24kV XIRIA 3 polowa (KKK) wg rysunku nr IE05 z napędami elektrycznymi szt.3 w polach liniowych oraz 2x ramą montażową	EATON	kpl	1	
2	Rozdzielnica SN-24kV XIRIA 3 polowa (KKK) wg rysunku nr IE05 z napędami elektrycznymi szt.2 w polach liniowych oraz 2x ramą montażową	EATON	kpl	1	
3	Głowica kablowa K430TB	EUROMOLD	kpl	6	
4	Głowica kablowa K300TB	EUROMOLD	kpl	1	
4	Głowica kablowa POLT-24D/1XI-L12A	Raychem	kpl	1	
5	Ogranicznik przepięć 300PB-10SA do głowicy w polu liniowym	EUROMOLD	kpl	4	
6	mufa kablowa SN typ 24CSJ-2	EUROMOLD	kpl	1	
7	Szafka sterownicza NMS100 3SW z radiem RNI 12, panel T20, bateria akumulatorów 2x12V/26Ah zasilacz 230/24VDC, sterownik napędu, ogranicznik przepięć BCD TN nr kat. 381 215, ogranicznikiem przepięć Rosenberger 53BK501-S00N1; grzałka	ENSTO	kpl	2	
8	Transformator napowietrzny 15/0.23 kV VPT25	KPB Intra Polska	szt.	1	
9	Antena AD 11/G161 w komplecie z kablem sygnałowym RG213 dł. 30m oraz zakończeniami	Ensto	kpl.	1	
10	kabel YHAKXs 1x120mm <sup>2</sup>		m	54	
11	Przewód AAsXSn 70		m	6	
12	Rozłącznik bezpiecznikowy TYTAN II 1xgG 16A w obud. RNN		szt.	1	
13	Kabel zasilający YKY 3x2,5		m	15	
14	Kabel sterowniczy YKSly 14x1,5		m	40	sterowanie
15	Rura osłonowa OPTO 32/2		m	40	
16	Rurka PCW biała RB18		mb.	15	
17	uchwyt do mocowania rurki RB18		szt	30	
18	Uchwyt do kabli		szt	12	
19	drut FeZnØ8		m	10	
20	Taśma FeZn 25x4		m	25	
21	Drabinka kablowa D-100		m	10	
22	Płyty z blachy ryflowanej do uzupełnienia przykrycia kanału kablowego		kpl	1	
KONSTRUKCJE STEROWANIA RADIOWEGO					
23	Konstrukcja mocująca do szafki NMS100 3SW		szt	1	do montażu na ścianie
24	Wspornik do anteny AD11/161 (odl. Anteny od masztu 85cm.)		szt	1	element nie skatalogowany
25	Zwód odgromowy ZO-1		szt	1	Dostosować wysokość 3m
26	Wspornik WM-2				do zwodu odgromowego



**ZESTAWIENIE MATERIAŁÓW  
STACJA**

**TABELA NR 1**

Lp.	Wyszczególnienie	Producent	Jedn.	Ilość	Uwagi
APARATURA I OSPRZĘT					
1	Rozdzielnica SN-24kV XIRIA 3 polowa (KKT) wg rysunku nr IE05 z napędami elektrycznymi w polach liniowych oraz 2 x ramą montażową	EATON	kpl	1	
2	Głowica kablowa K430TB	EUROMOLD	kpl	2	
3	Głowica kablowa K158LR	EUROMOLD	kpl	1	
4	Głowica kablowa POLT-24D/1XI-L12A	Raychem	kpl	3	
5	Ogranicznik przepięć 300PB-10SA do głowicy w polu liniowym	EUROMOLD	kpl	2	
6	Sygnalizator zwarć w sieciach kablowych SZK-1 w komplecie z przekładnikiem ferrantiego oraz lampką sygnalizacyjną	Softin	kpl	2	
7	Szafka sterownicza NMS100 3SW z radiem RNI 12, panel T20, bateria akumulatorów 2x12V/26Ah zasilacz 230/24VDC, sterownik napędu, ogranicznik przepięć BCD TN nr kat. 381 215, ogranicznikiem przepięć Rosenberger 53BK501-S00N1; grzałka	ENSTO	kpl	1	
8	Antena AD 11/G161 w komplecie z kablem sygnałowym RG213 dł. 30m oraz zakończeniami	Ensto	kpl.	1	
9	kabel YHAKXS 1x120mm <sup>2</sup>		m	60	
10	kabel YHAKXS 1x70mm <sup>2</sup>		m	30	
11	Rozłącznik bezpiecznikowy TYTAN II 1xG 16A		szt.	1	
12	Kabel zasilający YKY 3x1,5		m	20	
13	Kabel zasilający YKY 3x2,5		m	30	
14	Kabel sterowniczy YKSY 8x1,5		m	10	sterowanie
15	Kabel sterowniczy YKSLY 14x1,5		m	20	sterowanie
16	Rura osłonowa OPTO 32/2		m	30	
17	Rurka PCW biała RB18		mb.	35	
18	uchwyt do mocowania rurki RB18		szt	70	
19	Uchwyt do kabli		szt	12	
20	Drabinka kablowa D-100		m	15	
21	drut FeZnØ8		m	10	
22	Taśma FeZn 30x4		m	25	
KONSTRUKCJE STEROWANIA RADIOWEGO					
23	Konstrukcja mocująca do szafki NMS100 3SW		szt	1	do montażu na ścianie
24	Wspornik do anteny AD11/161 (odl. Anteny od masztu 85cm.)		szt	1	element nie skatalogowany
25	Zwód odgromowy ZO-1		szt	1	Dostosować wysokość 3m do zwodu odgromowego
26	Wspornik WM-2				
27	konstrukcja mocowania wspornika WM-2 na ścianie wraz z kotwami stalowymi		kg	20	

Lp.	Wyszczególnienie	Producent	Jedn.	Ilość	Uwagi
APARATURA I OSPRZĘT					
1	Rozdzielnica SN-24kV XIRIA 3 polowa (KTK) wg rysunku nr IE05 z napędami elektrycznymi w polach liniowych oraz ramą montażową	EATON	kpl	1	
2	Głowica kablowa K430TB	EUROMOLD	kpl	2	
3	Głowica kablowa K158LR	EUROMOLD	kpl	1	
4	Głowica kablowa POLT-24D/1XI-L12A	Raychem	kpl	3	
5	Ogranicznik przepięć 300PB-10SA do głowicy w polu liniowym	EUROMOLD	kpl	2	
6	Sygnalizator zwarć w sieciach kablowych SZK-1 w komplecie z przekładnikiem ferrantiego oraz lampką sygnalizacyjną	Softin	kpl	2	
7	Szafka sterownicza NMS100 3SW z radiem RNI 12, panel T20, bateria akumulatorów 2x12V/26Ah zasilacz 230/24VDC, sterownik napędu, ogranicznik przepięć BCD TN nr kat. 381 215, ogranicznikiem przepięć Rosenberger 53BK501-S00N1; grzałka	ENSTO	kpl	1	
8	Antena AD 11/G161 w komplecie z kablem sygnałowym RG213 dł. 30m oraz zakończeniami	Ensto	kpl.	1	
9	kabel YHAKXS 1x120mm <sup>2</sup>		m	72	
10	kabel YHAKXS 1x70mm <sup>2</sup>		m	15	
11	Rozdzielnica RNL-10 0,4kV rozłączniki bezpiecznikowe listwowe 9x400A, 2x160A prod EKTO Białystok		kpl	1	
12	kabel YKXS 1x240mm <sup>2</sup>		m	40	
13	Kabel zasilający YKY 3x1,5		m	20	
14	Kabel zasilający YKY 3x2,5		m	30	
15	Kabel sterowniczy YKSY 8x1,5		m	10	sterowanie
16	Kabel sterowniczy YKSLY 14x1,5		m	30	sterowanie
17	Rura osłonowa OPTO 32/2		m	40	
18	Rurka PCW biała RB18		mb.	35	
19	uchwyt do mocowania rurki RB18		szt	70	
20	Uchwyt do kabli		szt	12	
21	Drabinka kablowa D-100		m	15	
22	drut FeZnø8		m	10	
23	Taśma FeZn 30x4		m	25	
KONSTRUKCJE STEROWANIA RADIOWEGO					
24	Konstrukcja mocująca do szafki NMS100 3SW		szt	1	do montażu na ścianie
25	Wspornik do anteny AD11/161 (odl. Anteny od masztu 85cm.)		szt	1	element nie skatalogowany
26	Zwód odgromowy ZO-1		szt	1	Dostosować wysokość 3m
27	Wspornik WM-2				do zwodu odgromowego
28	konstrukcja mocowania wspornika WM-2 na ścianie wraz z kotwami stalowymi		kg	20	

## Wytyczne w zakresie stosowania zamknięć typu „Master Key”

Przy prowadzeniu prac inwestycyjnych (modernizacyjnych oraz przyłączeniowych) obowiązkowo podczas realizowanych prac należy wszystkie obiekty wyposażać w system zamknięć tzn. zamki oraz kłódki „Master key” firmy „LOB Master Key Sp. z o.o.” według poniższego schematu.

- **Poziom W6:** otwiera wszystkie zamknięcia systemu MK zastosowane do pomieszczeń oraz urządzeń. Kolor kłódki: żółta RAL 1021.
- **Poziom W/O6** otwiera zamknięcia obiektów współdzielonych systemu MK zastosowane do pomieszczeń oraz urządzeń w stacjach 110 kV oraz SN/SN (RS). Kolor kłódki: żółta RAL 1021.
- **Poziom S6:** otwiera wszystkie zamknięcia systemu MK zastosowane w stacjach SN/nN, złączach kablowych SN, łącznikach SN, szafkach licznikowych nN, złączach kablowych nN, urządzenia oświetlenia oraz szafki. Kolor kłódki: niebieska RAL 5015.
- **Poziom S/O6:** otwiera zamknięcia obiektów współdzielonych systemu MK zastosowane w stacjach SN/nN, złączach kablowych SN i nN, łącznikach SN. Kolor kłódki: niebieska RAL 5015.
- **Poziom D6:** otwiera wszystkie zamknięcia systemu MK zastosowane do pomieszczeń oraz urządzeń w szafkach licznikowych nN odbiorców indywidualnych oraz urządzenia oświetlenia. Kłódka brązowa RAL 8016.
- **Poziom O6:** otwiera urządzenia oświetlenia. Kolor kłódki: czarna RAL 9005.
- **Poziom K6:** otwiera szafki licznikowe nN odbiorców indywidualnych (klucze są przeznaczone do dyspozycji odbiorców indywidualnych). Kolor kłódki: szara RAL 7035.

Sekcja Utrzymania Sieci

Kierownik  
Paweł Sokół

Załącznik nr 5b do SIWZ nr postępowania .....

**PROJEKT UMOWY NA WYKONANIE ROBÓT BUDOWLANYCH**

UMOWA NR .....

zawarta w dniu ..... roku w ..... pomiędzy:

PGE Dystrybucja Spółka Akcyjna z siedzibą w Lublinie: 20-340 Lublin, ulica Garbarska 21a, wpisaną do rejestru przedsiębiorców prowadzonego przez Sąd Rejonowy Lublin-Wschód w Lublinie z siedzibą w Świdniku, VI Wydział Gospodarczy pod nr KRS: 0000343124, NIP: 9462593855, REGON: 060552840, kapitał zakładowy: 9 729 424 160,00 zł w całości opłacony, PGE Dystrybucja Spółka Akcyjna – Oddział ....., z siedzibą w ....., ul. ...., zwaną dalej Zamawiającym, reprezentowaną przez:

a:

zarejestrowanym w .....

z siedzibą: .....

NIP: ....., REGON:..... zwanym dalej Wykonawcą, reprezentowanym przez:

**Adres do korespondencji strony określają:**

Zamawiający : ..... Tel. ....

Wykonawca : ..... Tel. ....

Umowa zawarta w wyniku postępowania o udzielenie zamówienia ..... (nr ogłoszenia ....., z dnia .....) na realizację robót budowlanych o następującej treści:

**§ 1****Przedmiot umowy**

Zamawiający zleca, a Wykonawca zobowiązuje się: wykonać roboty budowlane w branży elektroenergetycznej dla zadania

na podstawie dokumentacji projektowej nr ..... zgodnie z wszelkimi zapisami niniejszej umowy, treścią „Oferty Wykonawcy z dnia .....” (Załącznik nr 1 do

umowy), zapisami „Harmonogramu rzeczowo-finansowego (Załącznik nr 2 do umowy), oraz treścią „Specyfikacji technicznej” (Załącznik nr 4 do umowy).

## § 2

### Termin realizacji umowy

1. Strony ustalają następujące terminy realizacji przez Wykonawcę przedmiotu umowy zgodnie z załączonym harmonogramem rzeczowo – finansowym (Załącznik nr 2 do umowy), przy czym:

- 1) przekazanie placu budowy nastąpi w ciągu 7 dni roboczych od dnia dostarczenia Zamawiającemu pisemnego wystąpienia wraz z niezbędnymi dokumentami w powyższym zakresie, złożonego po podpisaniu umowy
- 2) wykonanie robót związanych z realizacją przedmiotu umowy, nastąpi do dnia .....

zgodnie z wymaganiami Specyfikacji Istotnych Warunków Zamówienia (dalej: SIWZ) i złożoną ofertą (Załącznik nr 2 do umowy)

Jeżeli w trakcie realizacji robót konieczne będzie ograniczenie dostaw energii elektrycznej, wówczas wyłączenia odbiorców dla całej realizacji zadania nie będą trwały, łącznie w całym okresie wykonywania umowy, dłużej niż .....godzin,

.....

Czasy wyłączeń urządzeń sieciowych (powodujących przerwy w dostawach energii elektrycznej dla odbiorców) liczony będzie następująco:

- w przypadku dopuszczenia do pracy przez Pogotowie Energetyczne Zamawiającego - od momentu dopuszczenia do pracy do momentu zgłoszenia przez Wykonawcę gotowości do załączenia pod napięcie,
- w przypadku samodopuszczenia powiększony o 1 godzinę na każde wyłączenie - od momentu wyłączenia linii spod napięcia do momentu załączenia linii pod napięcie.

2. Za termin wykonania przedmiotu umowy uważa się datę podpisania protokołu odbioru końcowego, sporządzonego zgodnie z postanowieniami § 4.
3. W przypadku niemożności realizacji przedmiotu umowy z przyczyn niezależnych od Wykonawcy, uznanych na piśmie przez Zamawiającego, termin zakończenia prac może zostać zmieniony z uwzględnieniem czasu trwania tych przyczyn. Przerwy w pracach muszą być udokumentowane odpowiednimi zapisami upoważnionych przedstawicieli Wykonawcy i Zamawiającego. Zmiana terminu realizacji umowy wymaga formy pisemnej pod rygorem nieważności.
4. W przypadku, gdy Wykonawca nie wykona w ustalonym terminie przedmiotu umowy lub nie dotrzyma terminów ustalonych w harmonogramie rzeczowo-finansowym robót (Załącznik nr 2 do umowy) Zamawiający może odstąpić od umowy z winy Wykonawcy lub rozwiązać umowę i nałożyć na wykonawcę kary umowne.

## § 3

### Wynagrodzenie i warunki płatności

1. Strony ustalają, że wynagrodzenie za wykonanie przez Wykonawcę wszelkich zobowiązań na nim ciążących, a wynikających z umowy, w tym za wykonanie przedmiotu umowy zgodnie z ofertą wynosi:

1) **wartość umowy netto (bez podatku VAT):**  
.....zł,

(słownie:..... złotych),

2) **podatek VAT wynosi:** .....zł,

(słownie:..... złotych

wg stawki VAT.....%,

3) wynagrodzenie umowne brutto (z podatkiem VAT):  
.....zł,

(słownie:..... złotych).

Wysokości wynagrodzenia należnego Wykonawcy o którym mowa w pkt. 3) niniejszego paragrafu ulegnie zmianie, w przypadku zmiany stawki podatku VAT. Powyższe nie stanowi zmiany umowy.

2. Wynagrodzenie umowne obejmuje wszystkie koszty związane z wykonaniem przedmiotu umowy, w tym między innymi:

- 1) Koszty udzielenia rękojmi i gwarancji Zamawiającemu na przedmiot umowy, narzuty, zysk, ewentualne upusty, ubezpieczenia, należny podatek VAT i pozostałe składniki cenotwórcze,
- 2) koszty dopuszczeń do pracy - wyłączenia napięcia, przygotowania i likwidacji miejsca pracy, ponownego załączenia urządzeń (za koszty dopuszczeń do pracy Zamawiający wystawi Wykonawcy faktury zgodnie z aktualną Taryfą dla usług dystrybucji energii elektrycznej PGE Dystrybucja S.A., Usługi wykonywane na dodatkowe zlecenie Odbiorcy - z terminem płatności 30 dni), opłaty za samodopuszczenie nie będą naliczane.
- 3) koszty związane z odbiorami wykonywanych robót (przy powtórnych odbiorach),
- 4) koszt projektów organizacji ruchu, zajęcia terenu, w tym pasa drogowego, wszelkie koszty administracyjne, pozwolenia, zgody,
- 5) obsługa geodezyjna,
- 6) koszty wycinek drzew, odszkodowania za szkody, w tym powstałe na gruncie oraz uprawach.

3. Wynagrodzenie, o którym mowa w ust. 1 niniejszego paragrafu jest wynagrodzeniem ryczałtowym. Jeżeli faktyczny zakres robót będzie mniejszy od przewidzianego w SIWZ i Specyfikacji Technicznej oraz w Ofercie Wykonawcy, wynagrodzenie ulegnie zmniejszeniu odpowiednio do zmniejszenia zakresu robót.

4. Płatność wynagrodzenia, o którym mowa w ust. 1 pkt 3) niniejszego paragrafu nastąpi w formie płatności jednorazowej lub w formie płatności częściowych zgodnie z harmonogramem rzeczowo – finansowym.

- 1) w przypadku określenia sposobu rozliczeń jako płatności częściowych mają zastosowanie ustępy 6,8 i 9 niniejszego paragrafu, wyłącza się stosowanie ustępu 10 niniejszego paragrafu.
- 2) w przypadku określenia sposobu rozliczeń jako płatności jednorazowej ma zastosowanie ustęp 10 niniejszego paragrafu, wyłącza się stosowanie ustępów 6,8,9 niniejszego paragrafu.

5. Ceny jednostkowe robót będą przyjmowane z kosztorysów ofertowych.

6. Wykonane roboty rozliczane będą do wysokości 80% wartości każdego z elementów robót ujętych w harmonogramie. Wypłata pozostałej części należnego wynagrodzenia nastąpi po odbiorze końcowym przedmiotu umowy i wywiązaniu się Wykonawcy z wszystkich wynikających z niej zobowiązań.

7. Jeżeli do odbioru końcowego Wykonawca dostarczy inwentaryzację geodezyjną w postaci opracowania powykonawczego, sporządzonego przez uprawnionego geodetę z potwierdzeniem złożenia do właściwego Ośrodka Geodezyjnego celem rejestracji oraz oświadczenie o treści opisanej w § 4 ust. 11 pkt 1, Zamawiający w przypadku braku innych uwag do zakresu i jakości wykonania przedmiotu umowy dokona odbioru końcowego Przedmiotu umowy bez dostarczenia kompletnej inwentaryzacji geodezyjnej. W takim wypadku Wykonawca będzie zobowiązany do uiszczenia kaucji gwarancyjnej na zabezpieczenie wykonania tej części zobowiązania Wykonawcy - w wysokości 5%

wartości wynagrodzenia netto określonego w § 3 ust. 1 pkt 1. Kaucja gwarancyjna zostanie potrącona przez Zamawiającego z płatności za fakturę końcową, do czego Wykonawca upoważnia Zamawiającego. Zwrot kaucji w wysokości potrąconego nominalu – bez odsetek nastąpi w terminie 14 dni od daty dostarczenia Zamawiającemu potwierdzonego przez właściwy Ośrodek geodezyjny operatu geodezyjnego, w którym nie została opisana niezgodność usytuowania podlegających odbiorowi urządzeń i obiektów budowlanych z dokumentacją projektową i jej uzgodnieniami. Wykonawca jest zobowiązany do dostarczenia Zamawiającemu potwierdzonego przez właściwy Ośrodek geodezyjny operatu geodezyjnego w terminie do 6 tygodni<sup>1</sup> od daty odbioru końcowego pod rygorem wykorzystania przez Zamawiającego kaucji na pokrycie roszczeń wynikających z tytułu nienależytego, bądź niewykonania umowy przez Wykonawcę.

8. Rozliczanie robót będzie się odbywało fakturami częściowymi, obejmującymi okresy miesięczne. Zapłata będzie następowała w terminie 30 dniowym od daty otrzymania przez Zamawiającego prawidłowo wystawionej faktury wraz z protokołem odbioru, podpisanym przez inspektora nadzoru.
9. Ostateczne rozliczenie za wykonane roboty nastąpi w oparciu o fakturę końcową wystawioną na podstawie zatwierdzonego przez Zamawiającego protokołu odbioru końcowego bez uwag z zastrzeżeniem postanowień §4 ust. 11 i §6 ust.10. Zapłata będzie następowała w terminie 30 dniowym od daty otrzymania przez Zamawiającego prawidłowo wystawionej faktury.
10. Dla dokonania odbioru przedmiotu umowy Zamawiający sporządzi wraz z Wykonawcą protokół odbioru końcowego. Zapłata należności za wykonane roboty zostanie uregulowana jednorazowo, na podstawie zatwierdzonego przez Zamawiającego protokołu odbioru końcowego bez uwag z zastrzeżeniem postanowień §4 ust. 11 i §6 ust.10 w terminie 30 dniowym od daty otrzymania. przez Zamawiającego prawidłowo wystawionej faktury.
11. W związku z wprowadzeniem u Zamawiającego elektronicznego obiegu dokumentów w zakresie obsługi faktur zakupowych, który obsługiwany jest przez Iron Mountain Polska sp. z o.o., Wykonawca zobowiązany jest przysłać faktury wystawione zgodnie z postanowieniami ust. 8,9 lub 10 na poniższy adres skrytki pocztowej:

**Iron Mountain Polska Sp. z o. o.**

**ul. Jacka Malczewskiego 5**

**26-607 Radom 9**

**Skrytka Poczтовая nr 227**

**Zmiana danych wskazanego wyżej podmiotu nie powoduje konieczności zmiany umowy, a jedynie pisemnego poinformowania Wykonawcy przez Zamawiającego.**

12. W każdej fakturze zostanie naliczony podatek VAT w ustawowej wysokości obowiązującej w dniu wystawienia faktury.
13. Jeżeli Zamawiający w terminie określonym w umowie albo w wezwaniu, nie dokona zapłaty na rzecz Wykonawcy, to Wykonawcy przysługują odsetki w wysokości zgodnej z powszechnie obowiązującymi przepisami prawa.
14. Kwota wynagrodzenia zostanie zapłacona Wykonawcy na jego rachunek bankowy, którego numer będzie uwidoczniony każdorazowo na fakturze VAT.
15. Za dzień zapłaty przez Zamawiającego wynagrodzenia uważa się dzień obciążenia jego rachunku bankowego.
16. Wykonawca oświadcza, że jest czynnym podatnikiem VAT i posiada NIP ..... Wykonawca zobowiązuje się do niezwłocznego powiadomienia Zamawiającego o zmianie w statusie podatnika.

<sup>1</sup> W indywidualnych przypadkach 8 tygodni – każdorazowo za zgodą DGO

## § 4 Odbiory

1. Strony umowy ustalają, że przedmiotem odbioru końcowego jest bezusterkowe wykonanie przedmiotu umowy, potwierdzone protokołem odbioru końcowego, na którym Zamawiający nie naniósł uwag. Data podpisania protokołu odbioru końcowego przez Zamawiającego jest datą zakończenia realizacji przedmiotu umowy.
2. Odbiorom częściowym będą podlegały roboty zanikające i ulegające zakryciu oraz etapowe wynikające z uwarunkowań zawartych w harmonogramie realizacji robót z tym, że odbiór tych robót nastąpi przez Zamawiającego w terminie nie dłuższym jednak niż 2 dni robocze od zgłoszenia Wykonawcy.
3. Dostawy oraz roboty budowlane i montażowe, dla których strony ustalają odbiory częściowe, Wykonawca każdorazowo zgłosi do Zamawiającego, a Zamawiający dokona ich odbioru bezzwłocznie, z uwzględnieniem ust. 2, tak by nie spowodować przerw w realizacji przedmiotu umowy. Dla dokonania odbioru częściowego Wykonawca przedłoży inspektorowi nadzoru inwestorskiego niezbędne dokumenty, a w szczególności świadectwa jakości, certyfikaty, świadectwa wykonanych prób i atesty, dotyczące odbieranego elementu robót.
4. Wykonawca zawiadomi pisemnie Zamawiającego o terminie faktycznego zakończenia całości robót w zakresie określonym w § 1 umowy dołączając wszystkie dokumenty pozwalające na ocenę prawidłowości wykonania przedmiotu odbioru.
5. Zamawiający po otrzymaniu zawiadomienia, o którym mowa w ust. 4 niniejszego paragrafu powoła komisję, która dokona odbioru końcowego. Rozpoczęcie czynności odbioru nastąpi w terminie do 7 dni roboczych dla urządzeń WN, oraz 4 dni roboczych dla urządzeń SN i nN, licząc od daty zgłoszenia przez Wykonawcę gotowości do odbioru. Zakończenie czynności odbioru winno nastąpić najpóźniej w 10 dni roboczych dla urządzeń WN i 7 dni roboczych dla urządzeń SN i nN, licząc od dnia ich skutecznego zgłoszenia – zgodnie z §4 ust. 4. W tym terminie powinien być sporządzony protokół odbioru końcowego.
6. W czynnościach odbioru końcowego uczestniczą przedstawiciele Wykonawcy oraz jednostek, których udział nakazują odrębne przepisy.
7. Z czynności odbioru zostanie sporządzony protokół, który zawierać będzie wszystkie ustalenia i zalecenia poczynione w trakcie odbioru.
8. Z dniem protokolarnego odbioru końcowego przechodzi na Zamawiającego ryzyko utraty lub uszkodzenia obiektu.
9. Jeżeli w toku czynności odbioru zostanie stwierdzone, że przedmiot umowy nie osiągnął gotowości do odbioru z powodu nie zakończenia robót, to Zamawiający sporządza protokół określający niedociągnięcia w wykonaniu przedmiotu umowy.
10. Jeżeli w toku czynności odbioru końcowego przedmiotu umowy zostaną stwierdzone wady:
  - 1) nadające się do usunięcia, to Zamawiający może zażądać usunięcia wad, wyznaczając odpowiedni termin; fakt usunięcia wad zostanie stwierdzony protokolarnie. Wyznaczony przez Zamawiającego dodatkowy termin nie stanowi zmiany terminu wykonania umowy,
  - 2) nienadające się do usunięcia, jednak ujawnione wady nie utrudniają prawidłowego użytkowania obiektu to Zamawiający może obniżyć wynagrodzenie Wykonawcy odpowiednio do utraconej wartości użytkowej, estetycznej i technicznej,
  - 3) nienadające się do usunięcia i utrudniające prawidłowe użytkowanie obiektu Wykonawca jest zobowiązany do ponownego wykonania całości lub części kwestionowanych robót.
11. Jeżeli w toku czynności odbioru końcowego stwierdzony zostanie brak inwentaryzacji geodezyjnej powykonawczej (zgłoszonej i zaewidencjonowanej we właściwym Ośrodku geodezyjnym) komisja odbioru i przedstawiciele Zamawiającego podejmą następujące czynności:



- 1) w przypadku dostarczenia opracowania powykonawczego, sporządzonego przez uprawnionego geodetę z potwierdzeniem złożenia do właściwego Ośrodka Geodezyjnego celem rejestracji oraz oświadczenia sporządzonego przez uprawnionego geodetę, potwierdzonego przez kierownika budowy i Wykonawcę zawierającego jednoznaczne określenie, że przedmiot umowy został zainwentaryzowany i nie stwierdzono odstępstw od trasy ustalonej przez ZUDP i decyzji pozwolenia na budowę, a oryginały inwentaryzacji zostaną dostarczone Zamawiającemu w czasie nie dłuższym niż 6<sup>2</sup> (\*) tygodni – odbiór i ewentualne czynności łączeniowe będą kontynuowane na ryzyko Wykonawcy,
  - 2) brak inwentaryzacji geodezyjnej w przypadku stwierdzenia wypełnienia wszystkich warunków pkt 1) niniejszego ustępu wyłącza zastosowanie § 7 ust. 1 punkt 1) i 6), oraz nie wstrzymuje możliwości wystawienia faktury końcowej lub jednorazowej – z zastrzeżeniem §3 ust.7.
  - 3) dostarczenie kompletnej inwentaryzacji geodezyjnej w trybie przewidzianym w pkt 1) niniejszego paragrafu wymaga protokolarnego przyjęcia i ponownego przeanalizowania przez komisję odbioru wypełnienia przez Wykonawcę wszystkich zobowiązań wynikających z zawartej umowy, dopuszczalna jest forma odrębnego protokołu lub naniesienia odpowiednich wpisów na oryginale protokołu końcowego.
  - 4) w przypadku niespełnienia łącznie wszystkich warunków określonych w ust. 11 pkt. 1 i 3 niniejszego paragrafu zostaną zastosowane postanowienia ust. 9 niniejszego paragrafu oraz § 7 i § 8.
  - 5) w przypadku stwierdzenia odstępstw usytuowania urządzeń i obiektów budowlanych wchodzących w skład przedmiotu umowy od tras i lokalizacji ustalonej przez ZUDP i zatwierdzonej ostateczną decyzją pozwolenia na budowę dokumentacji projektowej Zamawiający stwierdzi wadę wykonania przedmiotu umowy i będzie uprawniony w myśl postanowień §7 ust. 4 do naliczenia Wykonawcy kar umownych od dnia podpisania protokołu odbioru końcowego lub do odstąpienia od umowy zgodnie z postanowieniami § 8.
12. W przypadku nie odebrania przedmiotu umowy z winy Wykonawcy, o których mowa w ust. 9 i 10 niniejszego paragrafu, za kolejny odbiór robót Wykonawca zostanie obciążony kosztami ponownego odbioru zgodnie z obowiązującym Cennikiem Usług Dodatkowych PGE Dystrybucja S.A.

## **§ 5**

### **Nadzór prawidłowego wykonania przedmiotu umowy**

1. Osobami odpowiedzialnymi za prawidłową realizację umowy są:

1) po stronie Zamawiającego:

-----  
-----

2) po stronie Wykonawcy:

-----  
-----

2. Każda ze Stron oświadcza, iż reprezentujące ją osoby są umocowane przez Stronę do dokonywania czynności związanych z realizacją przedmiotu umowy. Osoby wymienione w ust. 1 niniejszego paragrafu nie są upoważnione do dokonywania czynności, które

<sup>2</sup> W indywidualnych przypadkach 8 tygodni – każdorazowo za zgodą DGO

mogłyby powodować zmiany w umowie.

3. Każda z osób jest uprawniona do samodzielnego wykonywania czynności związanych z odbiorami częściowymi, robotami zanikającymi i ulegającymi zakryciu oraz etapowymi a odbiór końcowy odbywa się wg § 4.
4. W przypadku nieobecności osób wskazanych w ust. 1 niniejszego paragrafu po stronie Zamawiającego do dokonania czynności określonych w ust. 2 i 3 niniejszego paragrafu upoważnione są inne osoby wskazane przez Zamawiającego.
5. Wykonawca będzie występował w imieniu Zamawiającego, w oparciu o udzielone przez Zamawiającego upoważnienie/pełnomocnictwo, w sprawach związanych z realizacją przedmiotu umowy do organów administracji państwowej i samorządowej, osób fizycznych i prawnych.

## **§ 6**

### **Obowiązki Wykonawcy i Zamawiającego, prace dodatkowe**

#### **Obowiązki Wykonawcy**

1. Wykonanie prac związanych z realizacją przedmiotu umowy zgodnie z:
  - 1) dokumentacją projektową Nr .....,
  - 2) niniejszą umową, harmonogramem wykonania robót, SIWZ, warunkami technicznymi oraz wytycznymi do budowy systemów elektroenergetycznych obowiązującymi w PGE Dystrybucja S.A.,
  - 3) aktualnie obowiązującymi normami, przepisami prawa, warunkami pozwolenia na budowę i innymi decyzjami administracyjnymi oraz uzgodnieniami w przedmiocie zamówienia.
  - 4) przepisami bhp i ppoż., zgodnie z zasadami zawartymi w „Instrukcji organizacji bezpiecznej pracy w sieci dystrybucyjnej” obowiązującej w PGE Dystrybucja S.A. i „Wytycznymi do budowy systemów elektroenergetycznych rekomendowanych w PGE Dystrybucja S.A.”.
2. Powiadomienie przed przystąpieniem do robót, użytkowników, właścicieli działek i użytkowników innych urządzeń o terminie i sposobie wykonania planowanych prac.
3. Ustanowienie Kierownika budowy i ewentualnie Kierownika robót – z zachowaniem wymagań obowiązujących w tym zakresie oraz dostarczenie z odpowiednim wyprzedzeniem przedstawicielowi Zamawiającego stosownych oświadczeń i dokumentów niezbędnych do wystąpień do Organów Nadzoru i Administracji Budowlanej w sprawie rozpoczęcia robót i rejestracji Dziennika Budowy.
4. Dokonanie w terminie dziesięciu dni od momentu zawarcia umowy zgłoszenia i uzgodnienia Harmonogramu planowanych wyłączeń zgodnego ze złożoną ofertą (załącznik nr 1 do umowy) i warunkami SIWZ. W przypadku braku możliwości wyznaczenia planowanych wyłączeń dla całego okresu realizacji przedmiotu umowy Wykonawcę obowiązuje dostarczenie i uzgodnienie w/o harmonogramu w cyklach miesięcznych z wyprzedzeniem co najmniej 14 dni (przed początkiem kolejnego kalendarzowego miesiąca).
5. Dostarczenie niezbędnych do wykonania przedmiotu umowy materiałów dopuszczonych do obrotu i stosowania w budownictwie, z wyjątkiem materiałów dostarczonych przez Zamawiającego.
6. Pobranie z magazynów PGE Dystrybucja S.A. Oddział ..... lub miejsca wskazanego przez Zamawiającego materiałów inwestorskich i dostarczenie na budowę, w terminach uzgodnionych z inspektorem nadzoru.
7. Dokonanie geodezyjnego wytyczenia oraz inwentaryzacji elementów sieci elektroenergetycznej i zgłoszenie prac do ewidencji geodezyjnej oraz dostarczenie dwóch egzemplarzy inwentaryzacji geodezyjnej powykonawczej w formie papierowej i jednego w formie elektronicznej (format „.dwg”).
8. Zutylizowanie materiałów pochodzących z demontażu (jeżeli występują), a nie

- przewidzianych do powtórnego montażu, z wyjątkiem materiałów określonych w protokole przekazania placu budowy i złomu metali kolorowych, które należy dostarczyć do ..... Materiały nie zwrócone Zamawiający potraktuje jako odsprzedane Wykonawcy i obciąży Wykonawcę fakturą według kalkulacji własnych, na co Wykonawca wyraża zgodę.
9. Pisemne zgłoszenie przedmiotu umowy do odbioru, wraz z wymaganymi Prawem Budowlanym oświadczeniami Kierownika Budowy.
10. Zapłata odszkodowań za szkody określone w § 3 ust. 2:
- 1) W przypadku zaistnienia sporu Wykonawcy z właścicielem nieruchomości gruntowych o wysokość odszkodowania za straty typu rolnego lub ogrodowego spowodowane prowadzonymi robotami budowlanymi, uzasadnionych technologią robót i zasadą minimalizacji ingerencji w zastęłe zagospodarowanie, Wykonawca podejmie następujące działania:
    - a. zapewni swoim kosztem i staraniem wycenę wyrządzonych strat w postaci opracowania właściwego operatu przez uprawnionego Rzeczoznawcę Majątkowego z określeniem kwoty/kwot i podmiotów uprawnionych do ich otrzymania,
    - b. dokona zapłaty odszkodowania na rachunek bankowy lub przekazem pocztowym na rzecz podmiotu uprawnionego, a kopie potwierdzeń zapłaty odszkodowania dostarczy Zamawiającemu,
    - c. w przypadku odmowy podjęcia odszkodowań przez podmioty uprawnione, Zamawiający z Wykonawcą ustalą wysokość kaucji gwarancyjnej równą kwocie należnego odszkodowania na podstawie dostarczonego opracowania wskazanego w niniejszym punkcie lit. a. Kaucja zostanie potrącona z płatności za fakturę końcową, do czego Wykonawca upoważnia Zamawiającego. Kaucja gwarancyjna służy zabezpieczeniu pokrycia roszczeń podmiotów uprawnionych o wypłatę odszkodowania za straty typu rolnego lub ogrodowego spowodowane prowadzonymi robotami budowlanymi. Zwolnienie kaucji i wypłata jej w nominale - bez odsetek nastąpi w terminie 14 dni od daty dostarczenia przez Wykonawcę oświadczenia o uregulowaniu szkód. W przypadku pokrycia przez Zamawiającego roszczeń podmiotów uprawnionych, kaucja nie podlega zwrotowi.
  - 2) Wykonawca nie później niż w dniu odbioru końcowego zgłasza Zamawiającemu informację o sporze opisanym w punkcie 1. Zamawiający wyznaczy Wykonawcy dodatkowy termin na rozliczenie szkód wskazanych w pkt. 1 – nie dłuższy niż 6 miesięcy, który zostanie odnotowany na protokole odbioru końcowego. Dodatkowy termin rozliczenia szkód nie będzie podstawą do naliczania kar umownych z tytułu opóźnień realizacji przedmiotu umowy lub usunięcia ujawnionych wad.
  - 3) Przesłanki do odbioru, wystawienia i przyjęcia faktury końcowej zachodzą przy braku innych uwag do zakresu i jakości wykonania przedmiotu umowy w przypadku dostarczenia przez Wykonawcę oświadczenia o uregulowaniu wszystkich należnych odszkodowań lub oświadczenia o podjęciu przez niego wszystkich niezbędnych działań dla zaspokojenia roszczeń oraz ustanowieniu kaucji gwarancyjnej zgodnie z pkt. 1.
11. Odtworzenie terenów zielonych, dróg i chodników zgodnie z warunkami wydanymi przez właścicieli nieruchomości
12. Opracowanie projektów organizacji ruchu drogowego oraz wniesienia opłat za zajęcie pasa drogowego zgodnie z wydanymi decyzjami, tj. wniesienia opłat za czasowe zajęcie pasa drogowego i utrudnienia w ruchu oraz pokrycia kosztów wynikających z prowadzenia robót na terenach zamkniętych np. PKP.
13. Wycinka drzew i gałęzi.
14. Wykonanie prac w terminach określonych w § 2 zgodnie z ~~harmonogramem~~ rzeczowo – finansowym stanowiącym Załącznik nr 2 do niniejszej umowy.
15. Opracowanie kompletnej dokumentacji powykonawczej w 1 egzemplarzu i przekazania jej Zamawiającemu w dniu zgłoszenia do odbioru końcowego przedmiotu zamówienia. Zaś dla odbiorów częściowych, zanikających, ulegających zakryciu i etapowych:

dostarczenie wymaganych świadectw jakości, certyfikatów, świadectw wykonanych prób i atestów dotyczących zgłaszanego do odbioru elementu robót na 3 dni robocze przed terminem odbioru. Dokumentację powykonawczą należy dostarczyć w formie pisemnej (w technice umożliwiającej reprodukcję) oraz na nośniku elektronicznym – CDR (format: „.pdf” i/lub „.gif”).

16. Zabezpieczenie i oznakowanie terenu, na którym prowadzone są roboty oraz dbałość o stan techniczny i prawidłowość oznakowania przez cały czas trwania realizacji zadania. Wykonawca ponosi pełną odpowiedzialność za teren budowy od chwili przejścia.
17. Koordynacji prac realizowanych przez podwykonawców.
18. Prowadzenie Dziennika budowy i udostępnienie go Zamawiającemu celem dokonywania wpisów i potwierdzeń oraz przechowywanie Dziennika budowy na terenie budowy.
19. Przygotowanie przedmiotu umowy i wymaganych dokumentów we wszystkich branżach łącznie z dokumentacją powykonawczą do dokonania odbioru przez Zamawiającego.
20. Zapewnienie kadry i nadzoru z wymaganymi uprawnieniami.
21. Zapewnienie sprzętu spełniającego wymagania norm technicznych.
22. Utrzymanie porządku na terenie budowy w czasie realizacji prac.
23. Likwidacja placu budowy i zaplecza własnego Wykonawcy bezzwłocznie po zakończeniu prac, lecz nie później niż 14 dni od daty dokonania odbioru końcowego.
24. Przeprowadzenie na wniosek Zamawiającego badań, które nie były przewidziane niniejszą umową lub nie wynikają z obowiązujących przepisów, jeżeli w rezultacie przeprowadzenia badań okaże się, że zastosowane materiały bądź wykonanie robót jest niezgodne z umową, to koszty badań dodatkowych obciążają Wykonawcę.
25. Przeprowadzenie pomiarów i prób napięciowych wybudowanych urządzeń.

### **Prace Dodatkowe**

Przez prace dodatkowe należy rozumieć takie prace, które nie zostały zawarte w dokumentacji projektowej i wpływają na zmianę zagospodarowania terenu lub stanowią ulepszenie przedmiotu umowy.

1. W sytuacjach wyjątkowych i nieprzewidzianych, tj. gdy zaistnieje konieczność wykonania prac dodatkowych, których niewykonanie skutkowałoby niezrealizowaniem przedmiotu umowy, Zamawiający na pisemny wniosek Wykonawcy może w formie pisemnej wyrazić zgodę na wykonanie tych prac lub dokonać stosownej korekty zakresu tych prac.
2. Wykonawca zgłasza Zamawiającemu konieczność wykonania prac dodatkowych w terminie 2 dni roboczych od dnia stwierdzenia konieczności ich wykonania.
3. W przypadku zaakceptowania przez Zamawiającego wniosku o wykonanie prac dodatkowych, rozliczenie należności za ich wykonanie nastąpi na podstawie zatwierdzonej przez Zamawiającego wyceny.
4. Wykonawca sporządzi wycenę prac dodatkowych w oparciu o podstawy cenotwórcze zastosowane w zatwierdzonym, szczegółowym Kosztorysie ofertowym (Załącznik nr 3 do umowy).
5. Rozliczenie prac dodatkowych zostanie dokonane pod warunkiem pisemnego zatwierdzenia przez Zamawiającego wyceny i zgodnie z obowiązującymi Zamawiającego regulacjami, na podstawie odrębnie udzielonego zamówienia lub podpisania stosownego Aneksu do niniejszej umowy.
6. W przypadku nie zaakceptowania przez Zamawiającego wniosku o wykonanie prac dodatkowych Wykonawca wykona wszystkie prace niezbędne do prawidłowego wykonania przedmiotu umowy w ramach wynagrodzenia wynikającego z zawartej umowy.
7. Zamawiający ma prawo do określenia prac dodatkowych. Wycena prac dodatkowych zgodnie z ust. 4 i 5.

### **Obowiązki Zamawiającego**

1. Dokonanie odbioru i płatności za kompletne i bezusterkowe wykonanie przedmiotu umowy.

2. Przekazanie Wykonawcy dokumentacji projektowej w ilości 1 egz. projektu budowlanego i 1 egz. projektu wykonawczego lub 1 egz. projektu budowlano-wykonawczego, dotyczącej przedmiotu umowy w dniu podpisania umowy.
3. Przekazania placu budowy i (opcjonalnie ) Dziennika Budowy w terminie określonym w § 2 ust. 1
4. Zapłata za umieszczenie urządzeń w pasach drogowych, terenach kolejowych, zamkniętych, gminnych oraz ustanowienie służebności przesyłu – jeżeli warunki SIWZ i załącznika do SIWZ - Specyfikacji technicznej nie określają tego zobowiązania odmiennie.
5. Dokonanie odbioru wykonanych prac na zasadach określonych w § 4 niniejszej umowy.
6. Zapewnienia bieżącego nadzoru inwestorskiego i/ oraz w miarę konieczności nadzoru autorskiego.
7. Dokonywanie i potwierdzanie zapisów w Dzienniku budowy prowadzonym przez Wykonawcę.

## **§ 7**

### **Kary umowne**

1. Wykonawca zapłaci Zamawiającemu kary umowne:
  - 1) w razie opóźnienia w wykonaniu umowy – w wysokości 0,2 % wynagrodzenia umownego (z podatkiem VAT) określonego w § 3 ust 1 pkt 3) za każdy dzień opóźnienia w stosunku do terminu realizacji zadania określonego § 2 ust. 1 pkt 2), jednak nie więcej niż 20 % wynagrodzenia umownego, określonego w § 3 ust 1 pkt 3),
  - 2) w razie rozwiązania umowy albo odstąpienia od umowy – w całości lub w części, z przyczyn leżących po stronie Wykonawcy, w wysokości 20 % wynagrodzenia umownego (z podatkiem VAT), określonego w § 3 ust 1 pkt 3),
  - 3) W przypadku niedotrzymania przez Wykonawcę 10-ciodniowego terminu zgłoszenia do Wydziału Utrzymania Sieci lub Wydziału Majątku Sieciowego wniosku o wyłączenie (od momentu zawarcia umowy), Zamawiający nie gwarantuje otrzymania wyłączenia w terminie umożliwiającym dotrzymanie terminu zakończenia umowy. W takiej sytuacji, w przypadku przekroczenia terminu zakończenia umowy, Zamawiający naliczy karę z tytułu niedotrzymania warunków zawartej umowy.
  - 4) za opóźnienie w usunięciu wad lub usterek ujawnionych w okresie rękojmi i gwarancji lub nie przystąpienia do usunięcia wad lub usterek w terminie – w wysokości 0,2 % wynagrodzenia umownego (z podatkiem VAT) określonego w § 3 ust 1 pkt 3), za każdy dzień opóźnienia, liczony od upływu terminu wyznaczonego przez Zamawiającego na usunięcie wady lub usterki. Wysokość powyższej kary umownej nie może przekroczyć 20 % wynagrodzenia umownego, określonego w § 3 ust 1 pkt 3),
  - 5) w razie braku przedstawienia przez Wykonawcę dowodu złożenia zabezpieczenia w terminie i wysokości określonych w § 10 lub dowodu złożenia przedłużonego zabezpieczenia, o którym mowa w ust. 7 niniejszego paragrafu, Wykonawca zobowiązany jest do zapłaty kary umownej w wysokości 0,1 % wynagrodzenia umownego (z podatkiem VAT) określonego w § 3 ust 1 pkt 3) za każdy dzień opóźnienia w stosunku do terminów określonych w umowie. Wysokość powyższej kary umownej nie może przekroczyć 5 % wynagrodzenia umownego, określonego w § 3 ust 1 pkt 3),
  - 6) w wysokości 10 % wynagrodzenia umownego (z podatkiem VAT) określonego w § 3 ust 1 pkt 3) za każdy inny niż przewidziany w ust. 1 w pkt. 1) – 4) przypadek niewykonania lub nienależytego wykonania umowy,
  - 7) w razie przekroczenia dziennego deklarowanego czasu wyłączeń – w wysokości 5% wynagrodzenia umownego (z podatkiem VAT) pomnożonego przez stosunek liczby godzin spóźnienia do liczby godzin deklarowanego wyłączenia dziennego. Ponadto,

w razie potrzeby dodatkowych wyłączeń ponad uzgodniony harmonogram, wynikających ze złej jakości wykonanej pracy, kara będzie liczona w wysokości 5% wynagrodzenia umownego (z podatkiem VAT) przemnożonego przez stosunek liczby godzin dodatkowego wyłączenia do łącznej liczby godzin deklarowanych wyłączeń określonych w § 2 ust 1 pkt 2), jednak suma kar dziennych z tytułu spóźnień nie może przekroczyć 10% wynagrodzenia umownego, określonego w § 3 ust 1 pkt 3).

2. Strony mogą dochodzić na zasadach ogólnych odszkodowania przewyższającego wysokość kary umownej do wysokości rzeczywiście poniesionej szkody z wyłączeniem żądania utraconych korzyści.
3. Kary umowne określone w niniejszej umowie mogą być naliczane i dochodzone niezależnie z różnych tytułów.
4. W przypadku uzgodnienia zmiany terminów realizacji kara umowna będzie liczona od nowych terminów.
5. Zamawiający zapłaci Wykonawcy karę umowną w razie rozwiązania lub odstąpienia od umowy w całości lub w części z przyczyn leżących wyłącznie po stronie Zamawiającego w wysokości 20% wynagrodzenia umownego, określonego w § 3 ust 1 pkt 3).
6. Wykonawca wyraża zgodę na potrącanie przez Zamawiającego kar umownych z przysługującego Wykonawcy wynagrodzenia umownego oraz zabezpieczenia należytego wykonania. Jeżeli kwota kar umownych przewyższy należne wynagrodzenie lub zabezpieczenie należytego wykonania umowy, Wykonawca zapłaci kwotę przewyższającą w terminie 7 dni od otrzymania stosownego wezwania do zapłaty. Zamawiający poinformuje Wykonawcę na piśmie o fakcie pomniejszenia wynagrodzenia Wykonawcy lub kwoty zabezpieczenia należytego wykonania umowy w związku z powstaniem obowiązku zapłaty kwoty kar umownych.
7. Jeżeli w związku z wystąpieniem kar umownych zmniejszy się kwota zabezpieczenia należytego wykonania umowy, Wykonawca będzie miał obowiązek uzupełnić kwotę zabezpieczenia w terminie 7 dni od powiadomienia go o wystąpieniu pomniejszenia zabezpieczenia.

## **§ 8**

### **Odstąpienie od umowy i rozwiązanie umowy**

1. Zamawiający może odstąpić od umowy w całości lub w części, według swego wyboru, na skutek istotnej zmiany okoliczności powodującej, że wykonanie umowy nie leży w interesie publicznym w rozumieniu przepisów ustawy Prawo Zamówień Publicznych, czego nie można było przewidzieć w chwili zawarcia umowy. Zamawiający może odstąpić od umowy w terminie 30 dni od dnia powzięcia wiadomości o tych okolicznościach.
2. Zamawiający może odstąpić od umowy w całości lub w części według swojego wyboru, w przypadku co najmniej 14 dniowego opóźnienia Wykonawcy w stosunku do terminów określonych w § 2 niniejszej umowy i żądać kar umownych, o których mowa w § 7 ust. 1 pkt 1) i 2).
3. Odstąpienie od umowy nie ma wpływu na możliwość dochodzenia kar umownych.
4. Zamawiający może rozwiązać umowę, ze skutkiem natychmiastowym, dokonując wypowiedzenia w formie pisemnej, w przypadku co najmniej 14 dniowego opóźnienia Wykonawcy w stosunku do terminów określonych w § 2 niniejszej umowy oraz harmonogramie i żądać kar umownych, o których mowa w § 7.
5. Zamawiający może odstąpić od umowy z winy Wykonawcy lub rozwiązać umowę i nałożyć na wykonawcę kary umowne w przypadku, gdy:
  - 1) Wykonawca nie rozpoczął robót bez uzasadnionych przyczyn oraz nie kontynuuje ich pomimo wezwania Zamawiającego złożonego na piśmie,
  - 2) Wykonawca przerwał realizację robót i przerwa ta trwa dłużej niż 2 tygodnie.
  - 3) Wykonawca opóźnia się z rozpoczęciem lub zakończeniem przedmiotu Umowy tak dalece, że nie jest prawdopodobne, żeby zdołał go zakończyć w czasie umówionym,

- a nie został wyznaczony termin dodatkowy.
- 4) Wykonawca wykonuje przedmiot Umowy w sposób wadliwy lub sprzeczny z Umową pomimo uprzedniego pisemnego wezwania Wykonawcy przez Zamawiającego do zmiany sposobu wykonywania przedmiotu Umowy w wyznaczonym w tym celu terminie.
  - 5) Wykonany przedmiot Umowy ma wady, pomimo faktu, że Zamawiający uprzednio zażądał od Wykonawcy ich usunięcia, wyznaczając w tym celu określony termin.
  - 6) Wady przedmiotu Umowy są istotne i nie dadzą się usunąć w określonym czasie.
6. W przypadku odstąpienia od umowy przez Zamawiającego w całości lub w części lub jej rozwiązania z przyczyn określonych w ust. 1 – 5 niniejszego paragrafu, zabezpieczenie należytego wykonania umowy przepada na rzecz Zamawiającego.
  7. Zamawiający może odstąpić od umowy w całości lub w części oraz rozwiązać umowę również w innych prawem przewidzianych przypadkach, w szczególności w przypadkach określonych w przepisach Kodeksu Cywilnego.
  8. Odstąpienie od umowy winno nastąpić w formie pisemnej pod rygorem nieważności takiego oświadczenia i powinno zawierać uzasadnienie.
  9. W przypadku odstąpienia od umowy przez Zamawiającego w części lub rozwiązania umowy, Wykonawca sporządzi przy udziale Zamawiającego protokół inwentaryzacji wykonanych prac na dzień odstąpienia od umowy lub jej rozwiązania. W każdym przypadku częściowego odstąpienia przez Zamawiającego od umowy lub jej rozwiązania (zarówno z przyczyn leżących po stronie Wykonawcy jak i nie leżących po stronie Wykonawcy), Wykonawca ma obowiązek przy podpisaniu protokołu inwentaryzacji przekazać wykonaną część prac stanowiących przedmiot niniejszej umowy.
  10. W przypadku zaistnienia sytuacji, o której mowa w ust. 9 niniejszego paragrafu odbiór prac, do których przekazania zobowiązany jest Wykonawca zostanie potwierdzony podpisaniem odpowiedniego protokołu, zgodnie z postanowieniami § 4 umowy, podpisanym przez uprawnionych przedstawicieli obu Stron. Wynagrodzenie za wykonane prace zostanie obliczone w oparciu o stopień zaawansowania prac, określony w protokole inwentaryzacji wykonanych prac w stosunku do całkowitego wynagrodzenia wynikającego z Umowy. Do czasu przekazania odpowiednim protokołem prac Zamawiającemu, Wykonawca ponosi pełną odpowiedzialność za utratę, uszkodzenie lub inne zmniejszenie użyteczności i wartości przedmiotu umowy.
  11. Zamawiający ma prawo odstąpienia od umowy w całości lub w części albo rozwiązania umowy ze skutkiem natychmiastowym i żądać kar umownych, o których mowa w § 7. umowy, w przypadku, gdy Wykonawca nie wniósł skutecznie zabezpieczenia należytego wykonania umowy w terminie i wysokości określonych w § 10 niniejszej umowy lub nie uzupełnił go, w trybie określonym w § 7 ust. 7 lub nie przedłużył zabezpieczenia, w przypadku przedłużenia terminu realizacji umowy.

## **§ 9**

### **Rękojmia i Gwarancja**

1. Wykonawca jest odpowiedzialny wobec Zamawiającego za wady i usterki w przedmiocie umowy zmniejszające jego wartość lub użyteczność ze względu na cel oznaczony w umowie oraz wynikający z przeznaczenia.
2. Wykonawca udziela Zamawiającemu rękojmi i 36 miesięcznej gwarancji na wykonany przedmiot umowy wraz z zamontowanymi urządzeniami, licząc od dnia odbioru końcowego i przekazania w użytkowanie wszystkich robót budowlanych, będących przedmiotem odbioru.
3. W przypadku gdy przedmiot umowy został wykonany niezgodnie z umową i przedmiotem zamówienia, Zamawiający, wedle własnego wyboru, może:
  - 1) żądać bezpłatnego usunięcia wad lub/i usterek w wyznaczonym przez siebie terminie, bez względu na wysokość związanych z tym kosztów;
  - 2) nie żądając usunięcia wad lub usterek obniżyć wynagrodzenie Wykonawcy;

- 3) odstąpić od umowy w całości lub w części, która nie została odebrana, jest wadliwa, lub zawiera usterki.
4. Jeżeli Wykonawca nie usunie wad lub usterek w wyznaczonym przez Zamawiającego terminie, Zamawiający po uprzednim zawiadomieniu Wykonawcy zleci ich usunięcie osobie trzeciej na koszt Wykonawcy.
5. Niezależnie od uprawnień wymienionych w ust. 3 i 4 niniejszego paragrafu Zamawiającemu przysługuje prawo do żądania naprawienia poniesionej szkody.
6. Zamawiający powiadomi Wykonawcę o stwierdzonych wadach lub usterkach przedmiotu umowy w ciągu 14 dni kalendarzowych od ich ujawnienia.
7. W przypadku zaistnienia wady lub usterki przedmiotu umowy usunięcie wady nastąpi w terminie 7 dni od dnia zawiadomienia Wykonawcy o jej istnieniu dokonanego w formie pisemnej, elektronicznej lub faksem, wysłanego w terminie 14 dni kalendarzowych od dnia wykrycia wady.
8. Po usunięciu wady lub usterki przedmiot umowy zostanie odebrany przez Zamawiającego, co zostanie potwierdzone protokołem odbioru robót budowlanych wolnych od wad i usterek, podpisanym przez Zamawiającego i Wykonawcę. W przypadku, gdy Wykonawca ponownie odda roboty budowlane zawierające wady lub usterki, Zamawiający może odstąpić od umowy.
9. Wykonawca usunie wady i usterki stwierdzone w przedmiocie umowy w okresie rękojmi w ramach wynagrodzenia umownego, określonego w § 3 ust. 1 pkt 3).

## **§ 10**

### **Zabezpieczenie należytego wykonania umowy**

Nie jest wymagane zabezpieczenie należytego wykonania umowy.

1. Wykonawca wniósł/wniesie skutecznie na rzecz Zamawiającego zabezpieczenie należytego wykonania umowy w wysokości 5 % wynagrodzenia (z podatkiem VAT) określonego w § 3 ust. 1 pkt 3), czyli kwotę: .....zł, (słownie: ..... zł) wpłacone/zdeponowane w formie ..... w terminie do 14 dni kalendarzowych od daty zawarcia umowy (dla wariantu gwarancji ubezpieczeniowej lub bankowej).
2. Zabezpieczenie należytego wykonania umowy służy do pokrycia roszczeń Zamawiającego z tytułu niewykonania lub nienależytego wykonania przedmiotu umowy, a w szczególności opóźnienia w wykonaniu umowy, jak też z tytułu powstania ewentualnych wad i usterek, w tym również roszczeń osób trzecich lub z tytułu rękojmi i gwarancji na wykonane usługi.
3. Część stanowiąca 70% wartości zabezpieczenia zostanie zwrócona Wykonawcy pod warunkiem prawidłowego wykonania umowy, co zostanie potwierdzone podpisaniem przez Zamawiającego bezusterkowego końcowego protokołu robót, w terminie 30 dni od dnia wpłynięcia pisemnego wniosku od Wykonawcy.
4. Pozostałe 30% wartości zabezpieczenia podlega zwrotowi po zakończeniu okresu gwarancji i rękojmi w terminie 30 dni od wpłynięcia pisemnego wniosku od Wykonawcy, o ile nie zostanie zaliczone na poczet prawnie uzasadnionych roszczeń Zamawiającego.
5. Zabezpieczenie należytego wykonania umowy wniesione w pieniądzu Zamawiający zwraca w nominale na rachunek Wykonawcy.
6. Jeżeli zabezpieczenie wniesione jest w gwarancjach bankowych lub ubezpieczeniowych Wykonawca ma obowiązek przedstawić Zamawiającemu stosowną umowę gwarancyjną w terminie do dnia zawarcia niniejszej umowy w wysokości określonej w ust. 1 niniejszego paragrafu na okres o 30 dni dłuższy od terminu realizacji umowy, oraz w wysokości 30 % kwoty wynikającej z ust. 1 niniejszego paragrafu, na okres określony w ust. 4 niniejszego paragrafu.
7. Jeżeli z uwagi na przedłużenie czasu wykonywania prac, niezależnie od przyczyn tego



wydłużenia, zabezpieczenie wniesione w gwarancjach bankowych lub ubezpieczeniowych wygaśnie przed zakończeniem realizacji umowy, Wykonawca na 14 dni roboczych przed wygaśnięciem takiego zabezpieczenia ma obowiązek przedstawić Zamawiającemu stosowny aneks lub nową gwarancję lub wpłacić odpowiednie zabezpieczenie w gotówce. Jeżeli Wykonawca nie wykona powyższego obowiązku Zamawiający może, niezależnie od uprawnienia wynikającego z § 7 ust. 1 pkt 5), zażądać od gwaranta wypłaty z gwarancji i zaliczyć uzyskaną w ten sposób kwotę na poczet zabezpieczenia.

8. Zamawiający będzie uprawniony do zaspokojenia wszelkich swoich roszczeń wobec Wykonawcy z tytułu niewykonania lub nienależytego wykonania Umowy według swego wyboru z zabezpieczenia należytego wykonania Umowy lub w drodze potrącenia przysługujących mu wierzytelności wobec Wykonawcy z należnych Wykonawcy kwot z tytułu wykonania Robót. Dotyczy to w szczególności następujących roszczeń:
  - 1) z tytułu kar umownych,
  - 2) z tytułu odszkodowań należnych jakimkolwiek osobom trzecim, w tym Podwykonawcom,
  - 3) z tytułu odszkodowań należnych Zamawiającemu, a w szczególności z tytułu odszkodowania równego różnicy pomiędzy całkowitym Wynagrodzeniem należnym Wykonawcy z tytułu należytego wykonania Umowy a wynagrodzeniem należnym innemu podmiotowi, któremu Zamawiający na wypadek rozwiązania Umowy lub odstąpienia od Umowy powierzy dokończenie Robót,
  - 4) o zwrot poniesionych przez Zamawiającego (w przypadku braku zapłaty przez Wykonawcę) kosztów tytułem rekompensaty lub odszkodowania należnego osobom trzecim.
9. Jeżeli Zamawiający będzie zaspokajać swoje roszczenia wobec Wykonawcy z zabezpieczenia należytego wykonania umowy a zabezpieczenie należytego wykonania Umowy okaże się niewystarczające dla zaspokojenia w całości roszczeń Zamawiającego, Zamawiający będzie uprawniony do potrącenia przysługujących mu wierzytelności wobec Wykonawcy z należnych Wykonawcy kwot z tytułu wykonania Robót.

## **§ 11**

### **Obowiązek zachowania tajemnicy**

1. Wykonawca zobowiązuje się do zachowania w tajemnicy informacji stanowiących tajemnicę przedsiębiorstwa oraz dane osobowe, uzyskanych w związku z realizacją Umowy oraz innych informacji, o których powziął wiadomość, bez względu na źródło ich pochodzenia w związku z zawarciem bądź wykonaniem Umowy oraz wykorzystania otrzymanych od Zamawiającego informacji tylko w celu wykonania Umowy. W okresie obowiązywania niniejszej Umowy oraz po jej wygaśnięciu lub rozwiązaniu Wykonawca jest zobowiązany do nie publikowania, przekazywania, ujawniania ani udzielania żadnych informacji, które uzyska w związku z realizacją niniejszej Umowy.
2. Wykonawca zobowiązuje się do zabezpieczenia informacji o których mowa w ust. 1 niniejszego paragrafu przed ujawnieniem lub udostępnieniem ich osobom trzecim zarówno w okresie realizacji niniejszej Umowy, jak i bez ograniczeń czasowych po jej rozwiązaniu lub wygaśnięciu.
3. Wykonawca odpowiada za podjęcie wszelkich niezbędnych środków zapewniających dochowanie zobowiązań określonych w niniejszej klauzuli w szczególności przez swoich pracowników oraz podwykonawców oraz inne osoby zatrudnione przez niego do wykonywania przedmiotu Umowy. Wszystkie osoby, które w imieniu Wykonawcy lub pod jego kierownictwem będą uczestniczyły w realizacji Umowy zostaną przez niego zobowiązane do zachowania w tajemnicy tych informacji przynajmniej w takim samym zakresie w jakim zobowiązany jest Wykonawca.
4. Obowiązek dochowania tajemnicy, nie będzie obowiązywał, gdy:

- 1) informacja, jest powszechnie znana,
  - 2) informacja została ujawniona za uprzednią pisemną zgodą Zamawiającego,
  - 3) informacja została ujawniona zgodnie z wymogami obowiązującego prawa lub orzeczenia sądowego.
5. Wykaz osób ze strony Wykonawcy mających dostęp do informacji, o których mowa w ust. 1, stanowić będzie Załącznik nr 5 do Umowy.
  6. W przypadku naruszania przez Wykonawcę, jego podwykonawców lub pracowników któregośkolwiek z nich postanowień niniejszego paragrafu Wykonawca zobowiązany będzie niniejszego paragrafu do zapłaty na rzecz Zamawiającego kary umownej w wysokości 2 000 zł za każdy przypadek naruszenia. Zamawiający ma prawo dochodzenia odszkodowania uzupełniającego, jeżeli szkoda wynikająca z naruszenia przez Wykonawcę postanowień niniejszego paragrafu jest wyższa od kwoty przysługującej mu kary umownej.

## **§ 12**

### **Postanowienia końcowe**

1. W związku z posiadaniem przez PGE Polska Grupa Energetyczna S.A. – podmiot dominujący w stosunku do Zamawiającego PGE Dystrybucja S.A. – statusu spółki publicznej, Wykonawca oświadcza, iż wyraża zgodę na przekazanie podpisanej obustronnie niniejszej umowy PGE Polska Grupa Energetyczna S.A. na potrzeby zgodnego z prawem wykonania przez PGE Polska Grupa Energetyczna S.A. obowiązków informacyjnych wynikających z art. 56 ustawy z dnia 29 lipca 2005 roku o ofercie publicznej i warunkach wprowadzania instrumentów finansowych do zorganizowanego systemu obrotu oraz o spółkach publicznych (tj. Dz.U. z 2013 r. poz. 1382) oraz podawanie do publicznej wiadomości informacji dotyczących przedmiotowej umowy w zakresie wskazanym w § 8 w związku z § 5 ust. 1 pkt 3 Rozporządzenia Ministra Finansów z dnia 19 lutego 2009 roku w sprawie informacji bieżących i okresowych przekazywanych przez emitentów papierów wartościowych oraz warunków uznawania za równoważne informacji wymaganych przepisami prawa państwa niebędącego państwem członkowskim (tj. Dz. U. z 2014 r. poz. 133) Postanowienia umowy nie mogą być zmienione, ani uzupełnione postanowieniami niekorzystnymi dla Zamawiającego i Wykonawcy, jeżeli zmiana powodowałaby zmianę treści oferty, na podstawie, której został wybrany Wykonawca, chyba że konieczność zmiany spowodowana będzie okolicznościami, których nie można było przewidzieć przy zawieraniu umowy.
2. Wykonawca nie może przenieść na jakąkolwiek osobę trzecią, w tym podwykonawcę, praw, a w tym wierzytelności wynikających z umowy bez uprzedniej pisemnej zgody Zamawiającego pod rygorem nieważności. Faktury wystawiane w toku realizacji niniejszej umowy przez Wykonawcę, powinny zawierać oświadczenie, że przelew wierzytelności wynikających z niniejszej umowy wymaga zgody Zamawiającego.
3. Wszelkie zmiany niniejszej umowy wymagają formy pisemnej pod rygorem nieważności.
4. W sprawach nieuregulowanych niniejszą umową mają zastosowanie przepisy Kodeksu Cywilnego.
5. Sprawy sporne rozstrzygane będą przez sąd powszechny właściwy miejscowo dla siedziby Zamawiającego.
6. Umowę sporządzono w trzech jednobrzmiących egzemplarzach, z których dwa otrzymuje Zamawiający, a jeden Wykonawca.
7. Wykonawca oświadcza, iż jest uprawniony do zawarcia i wykonania niniejszej umowy, posiada w tym zakresie stosowną wiedzę i doświadczenie. Wykonawca oświadcza, iż zawarcie i wykonanie niniejszej umowy nie naruszy praw osób trzecich, w przypadku gdyby takie naruszenia praw wystąpiły, zobowiązuje się do pokrycia wszelkich uzasadnionych roszczeń tych osób trzecich.

## **Załączniki do umowy**

Integralną częścią umowy są następujące załączniki:

- |                |  |
|----------------|--|
| Załącznik nr 1 | - Oferta Wykonawcy z dnia .....  |
| Załącznik nr 2 | - Harmonogram rzeczowo – finansowy.  |
| Załącznik nr 3 | - Kosztorys ofertowy.  |
| Załącznik nr 4 | - Specyfikacja techniczna.   |
| Załącznik nr 5 | - Wykaz osób ze strony Wykonawcy mających dostęp do informacji, o których mowa w § 11. |

**ZAMAWIAJĄCY:**

**WYKONAWCA**