

Toruń, 23-03-2018r.

nr pisma: MZD.IR.271.PFU.6.2018.AŁ

OGŁOSZENIE O ZAMÓWIENIU**Budowa chodnika łączącego ul. Łukasiewicza z ul. Fałata**

Miejski Zarząd Dróg w Toruniu kieruje zapytanie dotyczące kosztów opracowania dokumentacji budowlanej oraz realizacji robót budowlanych dla zadania:

1. Budowa chodnika łączącego ul. Łukasiewicza z ul. Fałata

zgodnie z opisem zawartym w Programie Funkcjonalno – Użytkowym (PFU) będącym załącznikiem do niniejszego ogłoszenia.

Koperty opisane „Budowa chodnika łączącego ul. Łukasiewicza z ul. Fałata” z wypełnionym formularzem ofertowym (załącznik nr 2 do PFU) prosimy składać w terminie do 03 kwietnia 2018r. do godz.: 14:45 na adres Miejski Zarząd Dróg w Toruniu, ul. Grudziądzka 159.

Zamawiający


DYREKTOR
Rafał Wiewiórski

PROGRAM FUNKCJONALNO – UŻYTKOWY (PFU)

Nazwa zamówienia :

Budowa chodnika łączącego ul. Łukasiewicza z ul. Fałata

Adres obiektu budowlanego:

Chodnik łączący ul. Łukasiewicza z ul. Fałata

1. działka nr 93/2, 94, 119/14, 109/1 obręb 5 – WGN
2. działka nr 91, 159 – Wspólnota mieszkaniowa Fałata 76-80

Zgodę na wykonanie robót na działkach nie będących pasem drogowym Wykonawca uzyska we własnym zakresie.

Zamawiający:

Miejski Zarząd Dróg w Toruniu
ul. Grudziądzka 159
87-100 Toruń

Nazwa zamówienia wg CPV:

Budowa chodnika łączącego ul. Łukasiewicza z ul. Fałata

Kod zamówienia wg CPV:

- 45233140-2 - roboty drogowe
71320000-7 - usługi inżynierskie w zakresie projektowania

Opracował:

Zatwierdził:

DYREKTOR

Rafał Wiewiórski

Część opisowa

1.1 Opis ogólny przedmiotu zamówienia.

Przedmiotem zamówienia jest wykonanie dokumentacji projektowej i specyfikacji technicznych wykonania i odbioru robót w stopniu niezbędnym do uzyskania pozwolenia na budowę (dokonania zgłoszenia robót bądź uzyskania decyzji pozwolenie na budowę), a następnie na podstawie opracowanej dokumentacji projektowej, wykonania robót w zakresie w/w budów, a także, jeżeli zajdzie taka konieczność, do zabezpieczenia bądź przebudowy sieci istniejącej infrastruktury technicznej zlokalizowanej na terenie przewidzianej inwestycji.

Dokumentacja projektowa powinna być kompletna z punktu widzenia celu jakiemu ma służyć, czyli powinna umożliwić uzyskanie wymaganych prawem decyzji, pozwoleń oraz umożliwić wykonanie robót budowlanych. W szczególności dokumentacja projektowa musi spełniać wymagania obowiązujących ustaw i rozporządzeń, Polskich Norm, przepisów techniczno – budowlanych, zasad wiedzy technicznej. Wykonawca zobowiązany jest znać wszystkie przepisy wydane przez władze centralne i lokalne oraz inne przepisy, regulaminy i wytyczne, które są w jakikolwiek sposób związane z wykonywanymi opracowaniami projektowymi i będzie w pełni odpowiedzialny za przestrzeganie ich postanowień podczas wykonywania opracowań projektowych. Wykonawca jest odpowiedzialny za zorganizowanie procesu wykonywania opracowań projektowych, w taki sposób aby założone cele projektu zostały osiągnięte zgodnie z PFU. Podstawowe obowiązki projektanta w zakresie odpowiedzialności zawodowej oraz wymagania dla projektowanych obiektów określa ustawa prawo budowlane. Wykonawca będzie przestrzegać praw patentowych i będzie w pełni odpowiedzialny za wypełnienie wszelkich wymagań prawnych odnośnie znaków firmowych, nazw lub innych chronionych praw w odniesieniu do projektów, sprzętu, materiałów lub urządzeń użytych lub związanych z wykonywaniem opracowań projektowych. Wszelkie straty, koszty postępowania, obciążenia i wydatki wynikłe lub związane z naruszeniem jakichkolwiek praw patentowych przez Wykonawcę pokryje Wykonawca.

Dokumentacja projektowa powinna być wewnętrznie spójna i skoordynowana we wszystkich branżach, powinna zawierać optymalne rozwiązania funkcjonalne, użytkowe, konstrukcyjne, materiałowe i kosztowe. Wykonawca dokumentacji projektowej powinien uzyskać, własnym staraniem i na własny koszt, wszystkie wymagane przepisami warunki techniczne, decyzje, opinie i uzgodnienia.

Zamówienie obejmuje w szczególności:

- sporządzenie projektów budowlano - wykonawczych oraz specyfikacji technicznych wykonania i odbioru robót;
- uzyskanie opinii, zezwoleń, uzgodnień, zgód, decyzji administracyjnych, map i podkładów geodezyjnych itp. dokumentów formalno-prawnych, niezbędnych do zrealizowania robót w zakresie zgodności z Programem Funkcjonalno – Użytkowym oraz obowiązującym prawem;
- wykonanie robót budowlanych na podstawie powyższej dokumentacji, decyzji, pozwoleń, opinii;
- przeprowadzenie wymaganych prób i badań;
- opracowanie dokumentów związanych z oddaniem wybudowanej jezdni (opracowanie dokumentacji powykonawczej wraz z geodezyjną inwentaryzacją powykonawczą)

1.1.1 Charakterystyczne parametry określające wielkość obiektu.**2. Miejsca parkingowe**

- Roboty ziemne
- Ustawienie obrzeży
- Ułożenie kostki betonowej szarej gr 6 cm na podsypce cem.-piaskowej oraz podbudowie z kruszywa/gruzu o gr 10 cm. Długość 175m, szerokość 2m.

1.2 Aktualne uwarunkowania wykonania przedmiotu zamówienia - stan istniejący.

W rejonie tym znajdują się sieci uzbrojenia podziemnego w tym sieć energetyczna, deszczowa, wodociągowa, teletechniczna itp. W pasie przewidzianym i niezbędnym do wykonania mogą wystąpić elementy zagospodarowania, nie związane z funkcjonowaniem a z nimi kolidujące takie jak drzewa, krzewy, które należy ominąć lub przesadzić lub wyciąć.

Przedmiot zamówienia winien spełniać wymogi:

- a) Ustawa z dnia 7 lipca 1994 r. Prawo budowlane (Dz.U. 1994 nr 89 poz. 414. z póź.zm.),
- b) Ustawa z dnia 21 marca 1985 r. o drogach publicznych (Dz.U. 1985 nr 14 poz. 60 z póź. zm),
- c) Rozporządzenie Ministra Infrastruktury z dnia 25 kwietnia 2012 r w sprawie szczegółowego zakresu i formy projektu budowlanego (Dz.U. 2012 poz. 462 z póź, zm.)
- d) Rozporządzenie Ministra Infrastruktury z dnia 18 maja 2004 r. w sprawie określenia metod i podstaw sporządzania kosztorysu inwestorskiego, obliczania planowanych kosztów prac projektowych oraz planowanych kosztów robót budowlanych określonych w programie funkcjonalno – użytkowym,(Dz.U. 2004 nr 130 poz. 1389)
- e) Rozporządzenie Ministra Infrastruktury z dnia 2 września 2004 r. w sprawie szczegółowego zakresu i formy dokumentacji projektowej, specyfikacji technicznych wykonania i odbioru robót budowlanych oraz programu funkcjonalno – użytkowego, (Dz.U. 2013 r. poz. 1129- t. j.)
- f) Rozporządzenie Ministra Transportu i Gospodarki Morskiej z dnia 2 marca 1999 r. w sprawie warunków technicznych, jakim powinny odpowiadać drogi publiczne i ich usytuowania, (Dz.U. 1999 nr 43 poz. 430 z póź. zm)
- g) Ustawa z dnia 20 czerwca 1997 r. Prawo o ruchu drogowym (Dz.U. 2012 poz. 1137 t. j. z póź. zm)
- h) Rozporządzenie Ministra Infrastruktury z dnia 3 lipca 2003 r. w sprawie szczegółowych warunków technicznych dla znaków i sygnałów drogowych oraz urządzeń bezpieczeństwa ruchu drogowego i warunków ich umieszczania na drogach,(Dz.U. 2003 nr 220 poz. 2181 z póź. zm))
- i) Rozporządzenie Ministra Infrastruktury oraz Spraw Wewnętrznych i Administracji z dnia 31 lipca 2002 r w sprawie znaków i sygnałów drogowych , (Dz.U. 2002 nr 170 poz. 1393 z póź. zm)
- j) Rozporządzenie Ministra Infrastruktury z dnia 23 września 2003 r. w sprawie szczegółowych warunków zarządzania ruchem na drogach oraz wykonania nadzoru nad tym zarządzaniem. (Dz.U. 2003 nr 177 poz. 1729 z póź. zm)
- k) Ustawa z dnia 23 lipca 2003 r. o ochronie zabytków i opiece nad zabytkami (Dz.U. z 2014 r., poz. 1446 t. j. z póź.zm)
- l) Rozporządzenie Ministra Kultury i Dziedzictwa Narodowego z dnia 14 października 2015r. w sprawie prowadzenia prac konserwatorskich, prac restauratorskich, robót budowlanych, badań konserwatorskich, badań architektonicznych i innych działań przy zabytku wpisanym do rejestru zabytków oraz badań archeologicznych (Dz.U. 2015 poz. 1789) Poprzednie zostało uchylone

m) Ustawa z dnia 27 marca 2003 r. o planowaniu i zagospodarowaniu przestrzennym (Dz. U. z 2015 r. poz. 199 t. j.)

n) Ustawa z dnia 14 czerwca 1960 r. - Kodeks postępowania administracyjnego (Dz.U. z 2013 r., poz. 267 t.j. z póź.zm)) o) Ustawa z 16 listopada 2006 r. o opłacie skarbowej (Dz. U. z 2015 r. poz. 783 t.j. z póź. zm.).

Wykonawca ma obowiązek konsultować z Zamawiającym stosowane w projekcie rozwiązania celem ich akceptacji bądź wniesienia ewentualnych uwag przed wystąpieniem o zatwierdzenie przewidywanych rozwiązań i ewentualnym wystąpieniem do właściwego organu z wnioskiem o wydanie decyzji pozwolenia na budowę (zgłoszeniem robót lub uzyskaniem decyzji zezwalającej na realizację inwestycji drogowej).

Jeżeli teren planowanej inwestycji objęty jest obowiązującym miejscowym planem zagospodarowania przestrzennego należy przewidzieć konieczność uzyskania zezwolenia na realizację inwestycji drogowej (w przypadku rozbieżności pomiędzy założeniami MPZP a założeniami Inwestora).

1.3 Wymagania zamawiającego w stosunku do przedmiotu zamówienia.

1.3.1. Cechy dotyczące rozwiązań budowlanych – konstrukcyjnych i wskaźników ekonomicznych.

Zamawiający wymaga, aby roboty miały trwałość określoną zgodnie z zał. nr 5 Rozporządzenia Ministra Transportu i Gospodarki Morskiej z dnia 02.03.1999 r. (Dz. U. 1999.43.430)

1.3.2 Ogólne warunki wykonania i odbioru robót:

Zamawiający wymaga, aby roboty budowlane były wykonane w sposób powodujący najmniejsze utrudnienia w funkcjonowaniu ruchu kołowego i pieszego. Dopuszcza się lokalne zawężenia pasa ruchu ulicy na której wykonywane będą roboty po uprzednim opracowaniu, uzgodnieniu, zatwierdzeniu i wprowadzeniu przez Wykonawcę tymczasowej organizacji ruchu drogowego.

Wykonawca będzie zobowiązany do przyjęcia odpowiedzialności cywilnej za wyniki działalności w zakresie:

- a/ organizacji robót budowlanych
- b/ zabezpieczenia interesu osób trzecich
- c/ ochrony środowiska
- d/ warunków bezpieczeństwa pracy

Wyroby budowlane stosowane w trakcie wykonywania robót muszą spełniać wymagania polskich przepisów, a wykonawca będzie posiadał dokumenty stwierdzające, że zostały one wprowadzone do obrotu zgodnie z regulacjami przepisów o wyrobach budowlanych i posiadają wymagane parametry. Zamawiający przewiduje bieżącą kontrolę wykonywanych robót budowlanych.

Kontroli, uzgodnieniu, zatwierdzeniu przez Zamawiającego będą w szczególności poddane:

- **rozwiązania projektowe** zawarte w projekcie wykonawczym przed ich skierowaniem do realizacji w aspekcie ich zgodności z Programem Funkcjonalno – Użytkowym oraz warunkami umowy
- **stosowanie gotowych wyrobów budowlanych**, w odniesieniu do dokumentów potwierdzających ich dopuszczenie do obrotu, oraz zgodności parametrów z danymi zawartymi w specyfikacjach technicznych
- **wyroby budowlane wytwarzane przez wykonawcę**, np.: beton cementowy, będą przez niego poddane badaniom pod względem zgodności z recepturami.

- sposób wykonania robót budowlanych w aspekcie zgodności wykonania z dokumentacją projektową i specyfikacjami technicznymi.

Dla potrzeb zapewnienia współpracy z wykonawcą i prowadzenia kontroli wykonywanych robót budowlanych oraz dokonywania odbiorów zamawiający przewiduje ustanowienie nadzoru inwestorskiego w zakresie wynikającym z ustawy Prawo budowlane i postanowień umowy.

Zamawiający ustala następujące rodzaje odbiorów:

- odbiór robót zanikających i ulegających zakryciu,
- odbiór częściowy,
- odbiór końcowy,
- odbiór ostateczny tj. po okresie gwarancji.

Sprawdzeniu i kontroli będą podlegały:

- użyte wyroby budowlane i uzyskane w wyniku robót budowlanych elementy obiektu w odniesieniu do ich parametrów oraz ich zgodności z dokumentami budowy,
- jakość wykonania robót
- poprawność połączeń,

Wykonawca jest zobowiązany do wykonywania i utrzymywania w stanie nadającym się do użytku oraz do likwidacji wszystkich robót tymczasowych, niezbędnych do zrealizowania przedmiotu zamówienia. Zamawiający nie będzie opłacał robót tymczasowych i rozbiórkowych. Do robót tymczasowych będą między innymi zaliczone: organizacja robót budowlanych, zabezpieczenia interesów osób trzecich, ochrony środowiska, tymczasowa organizacja ruchu na czas wykonywania robót, spełnienie warunków bezpieczeństwa i higieny pracy, warunków bezpieczeństwa ruchu drogowego, zabezpieczenia robót przed dostępem osób trzecich, zabezpieczenia terenu robót od następstw związanych z budową itp.

Do odbioru końcowego Wykonawca przekaze Zamawiającemu dokumentację budowy, inwentaryzację oraz dokumentację powykonawczą.

1.4 Wymagania szczegółowe.

W odniesieniu do robót rozbiórkowych i przygotowawczych:

Do ceny ofertowej należy doliczyć : roboty rozbiórkowe istniejących elementów zagospodarowania terenu (obrzeża, krawężniki, oporniki, ławy betonowe), ewentualne wykonanie wycinki bądź przesadzenia istniejącego drzewostanu (wraz z opracowaniem projektu dendrologicznego), roboty ziemne – wykonanie nasypu , dyslokacje oświetlenia ulicznego (jeżeli zajdzie taka potrzeba) poza teren projektowanych nawierzchni, założenie dwudzielnych rur ochronnych na kolidujące uzbrojenie terenu, wykonanie oznakowania pionowego i poziomego, regulację lub przebudowę istniejącej sieci uzbrojenia podziemnego oraz innych elementów niezbędnych.

Pozyskane w trakcie budowy materiały rozbiórkowe należy usunąć z terenu budowy i zutylizować na koszt Wykonawcy.

W odniesieniu do architektury i konstrukcji:

A. Chodnik

Konstrukcja

- podłoże gruntowe lub nasyp zagęszczone do wsk. zag. $I_s \geq 1,0$ lub $E_2 \geq 60$ MPa
- warstwa odsączająca z pisaku grubości 10 cm zagęszczone do wsk. zag. $I_s \geq 1,0$ lub $E_2 \geq 60$ MPa
- warstwa podbudowy z gruzu betonowego 0-31,5 mm gr. 10 cm po zagęszczeniu
- podsypka cementowo-piaskowa 1:4 gr. 4cm
- warstwa ścieralna z kostki betonowej szarej gr. 6cm, spoiny wypełnione piaskiem.

Odwodnienie

- odprowadzenie wody grawitacyjne

Obramowanie jezdni

- Obramowanie wykonać z obrzeży betonowych o wym. 8x30 cm

Pozostałe roboty

- Uporządkować teren budowy wzdłuż budowanego chodnika. Nawieźć ziemie urodzajną po obu stronach wzdłuż chodnika oraz posiać trawę.
- Regulacja urządzeń, przestawienie innych kolidujących

Zamawiający dopuszcza zastosowanie innych materiałów i wyrobów niż podane w niniejszym programie funkcjonalno-użytkowym, pod warunkiem spełnienia przez nich minimalnych wymagań technicznych, funkcjonalnych.

Elementy konstrukcji winny być zrealizowane zgodnie z wymaganiem Polskich Norm i spełnieniem szczegółowych zasad określonych w projekcie, jak : profil podłużny i przekroje poprzeczne, przekrój normalny (konstrukcyjny) i zatwierdzone przez Zamawiającego, w ramach akceptacji rozwiązań w projekcie wykonawczym.

Wykonywane roboty winny być zgodne z Rozporządzeniem Ministra Transportu i Gospodarki Morskiej z dnia 2 marca 1999 (Dz. U. Nr 43 z 14 maja 1999 r., poz. 430) „W sprawie warunków technicznych jakim powinny odpowiadać drogi publiczne i ich usytuowania”. Wymogi jakościowe określone ww. rozporządzeniu winny być spełnione w zakresie:

- rzędnych wysokościowych
- równości podłużnej
- równości poprzecznej
- spadków poprzecznych
- właściwości antypoślizgowych

W odniesieniu do instalacji

Wykonawca robót ma obowiązek dokonania regulacji wszystkich urządzeń obcych zlokalizowanych w ciągu budowanej jezdni. Przed przystąpieniem do regulacji należy poinformować właścicieli lub zarządców sieci o przystąpieniu do wykonywania robót. Wszystkie regulacje urządzeń podlegają komisyjnemu odbiorowi przez właścicieli lub zarządców sieci.

W cenie ofertowej należy założyć zabezpieczenie istniejącej infrastruktury elementami osłonowymi. Ewentualne porozumienia, zgody lub pozwolenia oraz warunki techniczne i realizacyjne związane z ewentualną przebudową bądź podłączeniem do istniejącej sieci, Wykonawca uzyska we własnym zakresie od właścicieli sieci.

W odniesieniu do zagospodarowania terenu

Po wykonaniu robót teren przyległy należy uporządkować. Zniszczone w trakcie robót tereny zielone należy zrekultywować i obsiać ponownie trawą. Dostosować włączenia elementów budowanych do istniejących z uwzględnieniem napraw częściowych istniejących nawierzchni jezdni i innych elementów architektonicznych.

2. Część Informacyjna

2.1 Informacje ogólne

Wykonawca jest zobowiązany wykonać przedmiot zamówienia spełniając wymagania obowiązujące prawa.

Zamawiający wymaga, że Wykonawca opracuje i przedłoży do oceny propozycję rozwiązań zamierzenia budowlanego i szczegółowych specyfikacji technicznych wykonywania i odbioru robót budowlanych. Zamawiający zgłosi swoje uwagi do proponowanych rozwiązań, zapisów i wyda zalecenia do uwzględnienia w projekcie wykonawczym.

Dokumentację projektową należy wykonać w oparciu o aktualną mapę do celów projektowych, którą wykonawca zobligowany jest pozyskać na swój koszt.

Ponadto wykonawca powinien zapewnić wykonanie:

- 3 egz. Projekt budowlany,
- 3 egz. Projekt wykonawczy,
- 2 egz. Szczegółowe specyfikacje techniczne wykonania i odbioru robót,
- 2 egz. Planu bezpieczeństwa i ochrony zdrowia (BIOZ),
- 3 egz. Projektu tymczasowej organizacji ruchu na czas wykonywania robót,
- 3 egz. Projektu stałej organizacji ruchu,
- 2 egz. Kosztorysu inwestorskiego sporządzony w oparciu o Rozporządzenie Ministra Infrastruktury z dnia 18 maja 2004 r. w sprawie metod i podstaw sporządzenia kosztorysów inwestorskich (Dz. U. Nr 130 poz. 1389) wraz z jego wersją w formie elektronicznej, umożliwiającej odczyt w programie kompatybilnym z EXCEL.

Na całość opracowania wykonać wersję elektroniczną w formatach ogólnodostępnych (pdf) na płycie CD lub DVD.

2.2 Termin realizacji przedmiotu zamówienia

- Przedłożenie do akceptacji koncepcji projektu zagospodarowania terenu w terminie do 3 tygodni od daty podpisania umowy;
- Wykonanie kompletnej dokumentacji projektowej wraz ze wszystkimi wymaganymi prawem uzgodnieniami, decyzjami, opiniami i uzyskaniem pozwolenia na budowę lub zgłoszenia robót w terminie do 6 tygodni od daty uzyskania akceptacji koncepcji projektu zagospodarowania terenu przez Zamawiającego;
- Realizacja robót budowlanych związanych z budowlami w terminie do 5 miesięcy od dnia zawarcia umowy (wrzesień/październik 2018r.).

2.3 Dysponowanie gruntem na cele budowlane

Zamawiający oświadcza, że w przypadku gruntów, których nie jest właścicielem, Wykonawca na własną rękę uzyska zgodę na realizację robót.

2.4 Gwarancja

Wykonawca udzieli Zamawiającemu gwarancji na wykonane roboty na okres 6 lat. Bieg terminu gwarancji i rękojmi rozpoczyna się od daty odbioru końcowego.

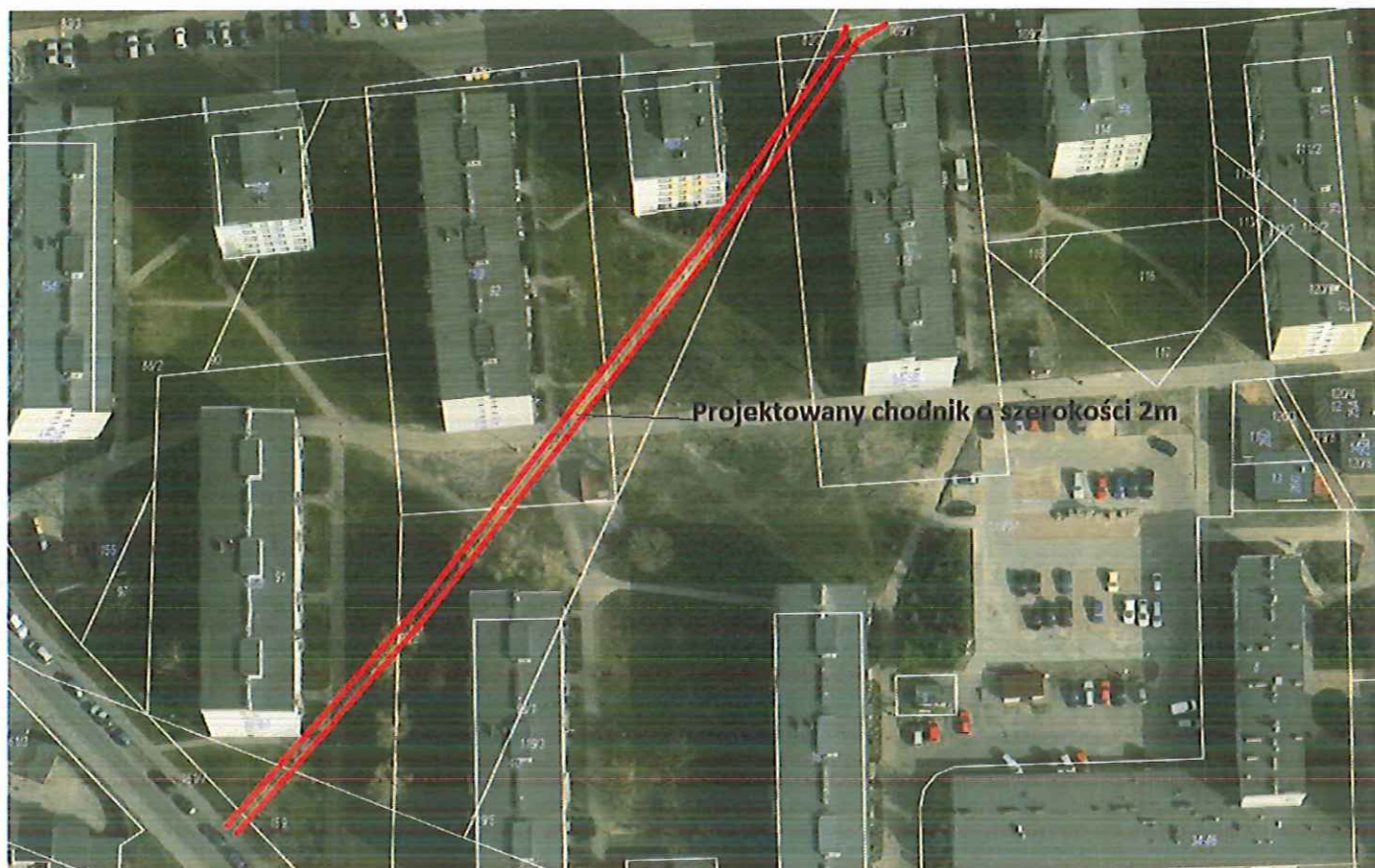
2.5 Wynagrodzenie i rozliczanie zadania.

Wynagrodzenie Wykonawcy za wykonanie przedmiotu określonego w Programie Funkcjonalno - Użytkowym będzie miało charakter ryczałtowy. Rozliczenie za wykonane roboty odbywać się będzie fakturami częściowymi oraz fakturą końcową wystawioną po zakończeniu i odbiorze robót, w terminie do 7 dni od tego odbioru.

Załączniki:

1. Lokalizacja realizowanych zadań
2. Formularz ofertowy

**Budowa chodnika łączącego ul. Łukasiewicza z ul. Fałata
(zał.)**



pieczęć wykonawcy

FORMULARZ OFERTOWY

DANE WYKONAWCY:

| | |
|---------------------|--|
| NAZWA | |
| ADRES | |
| NUMER TELEFONU/FAXU | |
| E- MAIL | |

| | |
|-------|--|
| NIP | |
| REGON | |

Nawiązując do zapytania ofertowego na:

Budowa chodnika łączącego ul. Łukasiewicza z ul. Fałata

Działając w imieniu Wykonawcy/Wykonawców wspólnie ubiegających się o udzielenie niniejszego zamówienia oferujemy wykonanie przedmiotu zamówienia za łączną cenę:

| | |
|----------------------------|--------|
| nettozł | |
| Kwota podatku VAT,zł | |
| bruttozł, | |
| słownie (.....zł), | brutto |

w tym:

Zadanie: Budowa chodnika łączącego ul. Łukasiewicza z ul. Fałata

a) wykonanie dokumentacji projektowej

nettozł ; brutto.....zł.

b) wykonanie robót budowlanych

nettozł ; brutto.....zł.

Działając w imieniu Wykonawcy/Wykonawców wspólnie ubiegających się o udzielenie niniejszego zamówienia oświadczamy, że:

1. zapoznałem/liśmy się z treścią Programu Funkcjonalnego Użytkowego (PFU) dla niniejszego zamówienia. Akceptuję/akceptujemy w pełni i bez zastrzeżeń, postanowienia PFU;
2. wykonamy przedmiot zamówienia zgodnie z postanowieniami PFU, w szczególności w terminach

wskazanych w PFU, udzielimy gwarancji zgodnie z PFU i akceptujemy warunki płatności określone w PFU.

Miejscowość, data

podpis osoby upoważnionej do
reprezentowania Wykonawcy