

PROJEKT ARANŻACJI

I-go piętra budynku biurowego MEC Sp z o.o. Przy ul. Łużyckiej 25a w Koszalinie

OBIEKT: budynek biurowy

ADRES : Ul. Łużycka 25a , Koszalin , działki 41/1 i 41/2

INWESTOR : Miejska Energetyka Ciepła Sp z o.o. w Koszalinie
ul. Łużycka 25a , 75-111 Koszalin

Zawartość opracowania

1. Zmiana aranżacji I-go piętra budynku biurowego MEC Sp z o.o. Przy ul. Łużyckiej 25a w Koszalinie

Koszalin maj 2015r

Opis techniczny

do projektu pn „ Zmiana aranżacji I-go piętra budynku biurowego MEC Sp z o.o. Przy ul. Łużyckiej 25a w Koszalinie

1. Opis stanu istniejącego

1.1. Zagospodarowanie terenu

Budynek podlegający opracowaniu położony jest w zachodniej części Koszalina przy ul.Łużyckiej , na działkach oznaczonych nr geodezyjnym 41/1 i 41/2 , obręb 22.

Teren zabudowany jest czterokondygnacyjnym budynkiem biurowym. Wjazd na działki z ulicy Łużyckiej. Dojazd wraz z miejscami parkingowymi są wykonane z polbruku .

Teren uzbrojony w zewnętrzne sieci : wodociągowe , kanalizacji sanitarnej i deszczowej , energetyczne telefoniczne i ciepłe. Wzdłuż północno – zachodniej granicy działki – trejaż obsadzony zielenią.

Na posesji występują nasadzenia w postaci drzew i krzewów.

Zagospodarowanie terenu pozostaje w niezmienionej postaci.

1.2. Budynek biurowy (na podstawie inwentaryzacji oraz dokumentacji archiwalnej)

Budynek dwu i czterokondygnacyjny z kominem

a) fundamenty – żelbetowe

b) ściany zewnętrzne – warstwowe gr=49 cm , w partii wejściowej ściana osłonowa z profili aluminiowych

c) ściany wewnętrzne

- nośne – gr=25 cm z cegły kratówki

- działowe : gr = 6 i 12 cm z cegły dziurawki i z cegły wapienno – piaskowej oraz ściany lekkie na konstrukcji z profili stalowych wypełnionych wełną mineralną

d) stropy – żelbetowe wylewane i prefabrykowane

e) stropodach – wentylowany z płytek korytkowych i pełny nad częścią dwukondygnacyjną . Dach pokryty papą termozgrzewalną.

f) klatki schodowe – żelbetowe , wylewane

g) stolarka okienna – PCV

h) stolarka drzwiowa – konfekcjonowana

i) posadzki : hole , korytarze i sale szkoleń – wykładzina Polyflor , pokoje biurowe – wykładzina dywanowa , sanitariaty i klatki schodowe – gres

j) komin – żelbetowy

1.3. Wentylacja pomieszczeń

Wszystkie pomieszczenia podłączone do pionów wentylacji grawitacyjnej

1.4. Tynki

Tynki we wszystkich pomieszczeniach wapienno – piaskowe wyrównane gładzią gipsową.

Pomieszczenia sanitarne i gospodarcze – glazurowane płytki ceramiczne do wys. 2,0 m

1.5. Malowanie – ściany i sufity farbą akrylową w pastelowych kolorach.

1.6. Instalacje wewnętrzne :

- wody ciepłej i zimnej
- kanalizacja sanitarna
- co
- oświetlenia i gniazd wtyczkowych
- elektryczne i teletechniczne.

2. Rozwiązania funkcjonalno - przestrzenne

Zgodnie z zakresem rzeczowym określonym w umowie projekt określa następujące modyfikacje (bez zmiany funkcji)

2.1. pokój 10a

- postawienie ściany działowej na ruszcie metalowym , wypełnionym wełną mineralną i obustronnie obłożonym podwójną płytą g-k
- wykonanie malowania ścian i sufitów
- wymiana istniejącej wykładziny

2.2. pokój 10c

- wybicie otworu drzwiowego na korytarz (sprawdzić ewentualnie istniejące nadproże w miejscu wskazanym na projekcie)
- wykonanie malowania ścian i sufitów
- przełożenie fragmentów instalacji elektrycznej
- wymiana istniejącej wykładziny

2.3. pokój 11a

- osadzenie nadproża z 2x I 120 l=1300mm
- wybicie otworu drzwiowego na korytarz
- wymiana istniejących wykładzin
- przełożenie fragmentów instalacji elektrycznej

2.4. pokój 11

- zamurowanie i otynkowanie istniejącego otworu drzwiowego po uprzednim demontażu ościeżnicy
- malowanie ścian i sufitów
- wymiana istniejącej wykładziny

2.5. korytarze i-go piętra (bez klatek schodowych)

- malowanie ścian i sufitów

Rodzaje wykładzin i kolorystyka zostaną wskazane przez Inwestora.

Parametry techniczne jakim powinna odpowiadać wykładzina :

Wykładzina dywanowa z przeznaczeniem do biur , o strukturze pętłkowej na podkładzie jutowym , o szerokości 4,0 m i następujących cechach : minimalna waga runa 700g/m² , grubość całkowita – 5 do 7 mm , skład runa 15% poliamid i 85% polipropylen , odporność na zabrudzenia i ścieranie . Powinna też należeć do wykładzin trudnozapalnych.

3. Ochrona p.poż.

- kategoria zagrożenia – ZL III

- obciążenia ogniowe do 500 MJ/m²

- klasa odporności pożarowej C

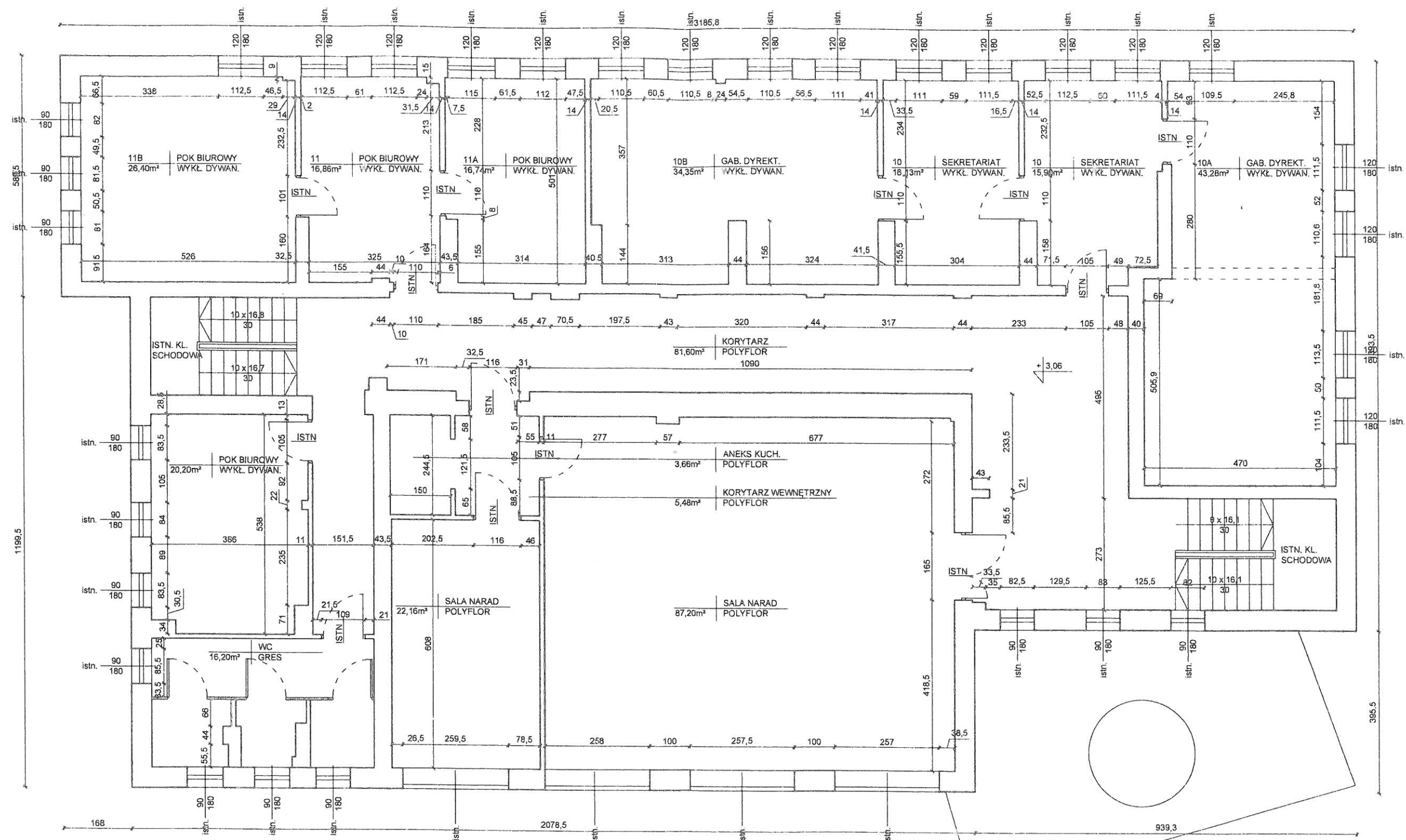
- warunki ewakuacyjne – istniejącymi klatkami schodowymi – spełniają warunki długości dojścia

- obiekt wyposażony w znaki ewakuacyjne i znaki p.poż.

- instalacje przeciwpożarowe : hydranty p.poż. o 64 w korytarzu na każdej kondygnacji , szafki wyposażone w gaśnice o ładunku 2 kg

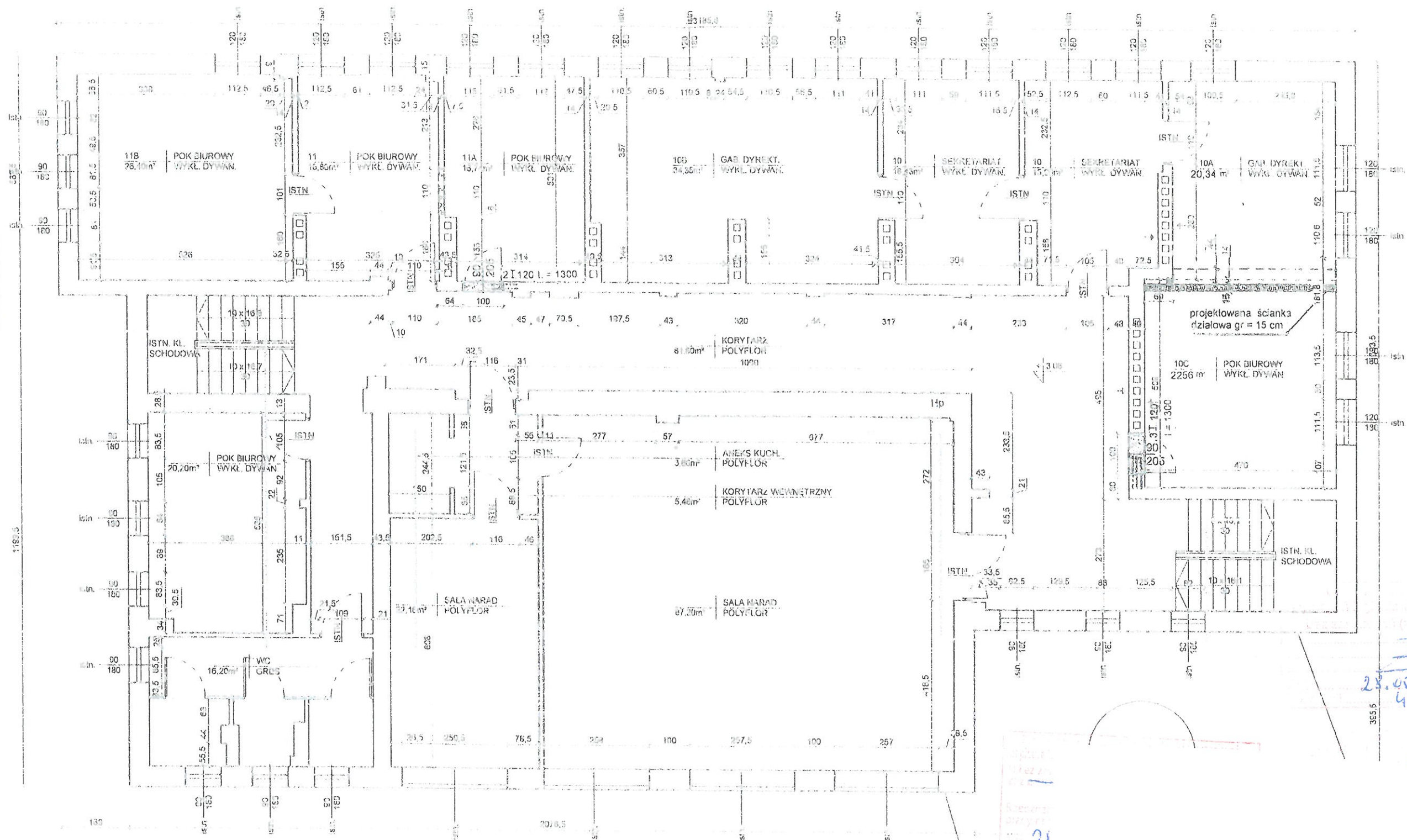
4. Zestawienie powierzchni objętej opracowaniem

- pokój biurowy	11b – 26,4m ²
- pokój biurowy	11 – 16,86 m ²
- pokój biurowy	11a – 16,74 m ²
- gabinet dyrektora	10b – 34,35 m ²
- sekretariat	10 – 16,13 m ²
- sekretariat	10 – 15,90 m ²
- gabinet dyrektora	10a – 20,34m ²
- pokój biurowy	10 c – 22,56m ²
- korytarz	– 81,60 m ²
razem :	250,88 m ²





Prz
A

Nazwa tematu	ZMIANA ARANŻACJI I-go PIĘTRA BUDYNKU BIUROWEGO MEC Sp. z o.o. DZ. NR 41/1, 41/2, OBRĘB 22, KOSZALIN UL. ŁUŻYCKA 25A	data opracowania	04.2015
Nazwa rysunku	INWENTARYZACJA BUDOWLANA RZUT I-go PIĘTRA	nr zlecenia	
		nr kolejny rysunku	1
		skala	1:100



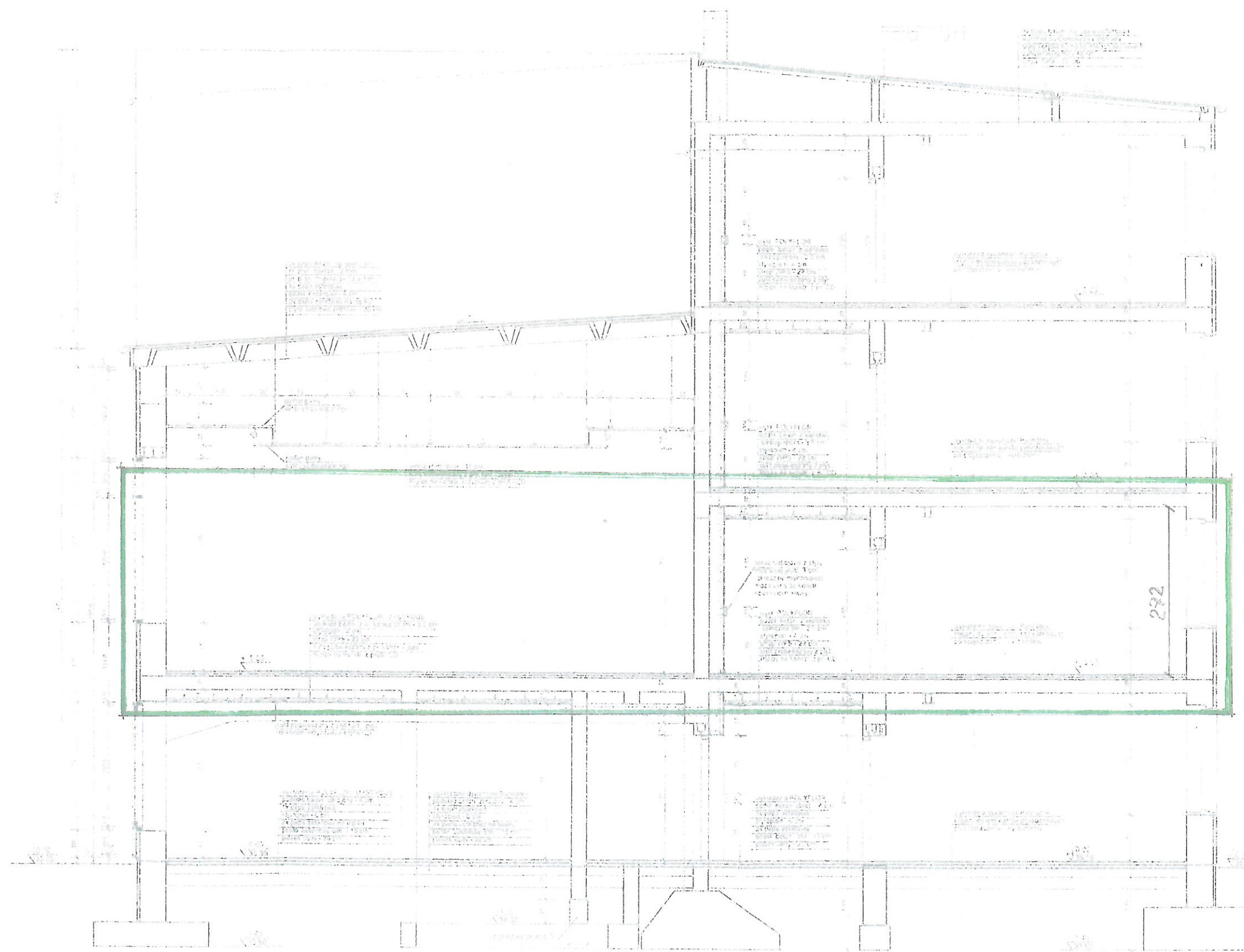
28.05.2015
4410/11

FRAGMENT OBIĘTY OPRACOWANIEM

-  ZAMUROWANIA
-  WYBURZENIA

Projekt
Wykonanie
21

Nazwa obiektu	ZBIÓRNIKA ARANŻACJI I-go PIĘTRA BUDYNKU BIUROWEGO MEC Sp. z o.o.	Data opracowania	04.2015
DZ. NR	11/1, 11/2, ODRĘB 22, KOSZALIN UL. ŁUŻYCKA 25A	Nr zgłoszenia	
Nazwa rysunku	PROJEKT STRUKTURALNY ZBIÓRNIKA ARANŻACJI FRAGMENTU RZUTU I-go PIĘTRA	Nr kolejnego rysunku	1A
		Skala	1:100



PRZEKRÓJ A - A

 Fragment przekroju będącym przedmiotem opracowania

Nazwa tematu	ZMIANA ARANŻACJI I-go PIĘTRA BUDYNKU BIUROWE GO MEC Sp. z o.o. DZ. NR 41/1, 41/2, OBRĘB 22, KOSZALIN UL. ŁUZYCKA 25A	data opracowania	04.2015
Nazwa rysunku	PRZEKRÓJ A - A	nr zlecenia	
		nr kolejny rysunku	2
		skala	