

Żukowice, dnia 12.03.2018 r.

**ZAPROSZENIE DO SKŁADANIA OFERT  
W POSTĘPOWANIU O WARTOŚCI NIE PRZEKRACZAJĄCEJ  
KWOTY 30.000 EURO**

**NA:**

wykonanie dokumentacji projektowo-kosztorysowej dla zadania pn.:  
**„Przebudowa drogi 1020D w m. Nielubia w zakresie udroźnienia infrastruktury  
wodno-ściekowej i budowy ciągów pieszych ”**

**1. Rodzaj zamówienia:** usługi

**2. Zamawiający:** GMINA ŻUKOWICE, ŻUKOWICE 148, 67-231 ŻUKOWICE

**3. Opis przedmiotu zamówienia:**

**3.1.** Przedmiotem zamówienia jest wykonanie dokumentacji projektowo-kosztorysowej dla przebudowy drogi powiatowej nr 1020 D w m. Nielubia w zakresie udroźnienia infrastruktury wodno-ściekowej i budowy ciągu pieszego. Przebudowa drogi będzie polegała na budowie chodnika wraz z odtworzeniem przydrożnego rowu na całej długości projektowanego chodnika na działkach o nr: 26/1, 216, 218, 224, 461, 462, 465 oraz 214/1 obręb Nielubia, gm. Żukowice, z podziałem na trzy etapy:

**a) Etap I** - od skrzyżowania drogi gminnej nr 100043 D z drogą powiatową nr 1020 D do zatoczki autobusowej wraz z jej przebudową – odcinek ok. 350 m.

**Zakres prac obejmuje;**

- 1) wykonanie rowu krytego,
- 2) wykonanie chodnika z kostki betonowej wraz z jego obniżeniami na długości istniejących zjazdów,
- 3) wykonanie studni rewizyjnych i wpustów ulicznych.

**b) Etap II** - od zatoczki autobusowej do drogi krajowej nr 12 - odcinek ok.400 m.

**Zakres prac obejmuje:**

- 1) wykonanie rowu krytego / otwartego,
- 2) wykonanie chodnika z kostki betonowej wraz z jego obniżeniami na długości istniejących zjazdów,
- 3) wykonanie studni rewizyjnych i wpustów ulicznych.

- c) **Etap III** - od drogi wewnętrznej (na dz. nr 22/4) do skrzyżowania drogi gminnej nr 100043 D z drogą powiatową 1020D – wraz z przejściem dla pieszych pomiędzy etapem I a III – odcinek ok. 105 m.

**Zakres prac obejmuje:**

- 1) wykonanie rowu otwartego
- 2) wykonanie chodnika o nawierzchni z kostki betonowej wraz z jego obniżeniem na długości istniejących zjazdów do posesji,
- 3) wykonanie studni rewizyjnych i wpustów ulicznych

W dokumentacji należy także uwzględnić opinię konserwatora zabytków oraz pozwolenie wodno-prawne.

Zakres rzeczowy prac przedstawiają mapki poglądowe - załączone do zaproszenia.

**Wykonawca zobowiązany jest złożyć ofertę na wszystkie etapy. Zamawiający zawrze umowę na wszystkie etapy lub na wybrany w zależności od warunków finansowych wskazanych w ofertach.**

**3.2. Wykonawca jest zobowiązany do:**

1) opracowania dokumentacji projektowo-kosztorysowej dla zadania pn.: „Przebudowa drogi 1020D w m. Nielubia w zakresie udroźnienia infrastruktury wodno-ściekowej i budowy ciągów pieszych” w szczególności uwzględniając fakt, że dokumentacja będzie wykorzystana do opisu przedmiotu zamówienia zgodnego z ustawą z dnia 29 stycznia 2004 r. Prawo zamówień publicznych (Dz. U. z 2017 r., poz. 1579 ze zm.) obejmującej:

- a) projekt budowlany wraz z projektami wykonawczymi - 5 egz.,
  - b) przedmiar robót w układzie kosztorysowym – 3 egz.,
  - c) kosztorys inwestorski z uwzględnieniem kodów CPV – 3 egz.,
  - d) specyfikację techniczną wykonania i odbioru robót budowlanych -3 egz.,
  - e) informację dotyczącą bezpieczeństwa i ochrony zdrowia,
  - f) dokumentację w wersji elektronicznej na płycie CD w formacie pdf,
  - g) wykonanie oraz uzyskanie zatwierdzenia dla projektu organizacji ruchu,
  - h) wszystkie niezbędne uzgodnienia celem uzyskania decyzji pozwolenia na budowę lub zgłoszenia robót niewymagających uzyskania pozwolenia na budowę wraz z uzgodnieniami ewentualnych kolizji oraz wycinką drzew i krzewów.
- 2) uzyskania pozwolenia na budowę lub dokonania zgłoszenia i uzyskania braku sprzeciwu do wykonywania robót budowlanych nie wymagających pozwolenia na budowę;
- 3) ewentualnego wznowienia granic;
- 4) udziału po stronie Zamawiającego w redagowaniu odpowiedzi na pytania składane przez wykonawców biorących udział w postępowaniu o udzielenie zamówienia na wykonanie robót budowlanych na przedmiotowym zadaniu wg przedstawionych projektów;
- 5) dokonywania na wniosek Zamawiającego zmian w dokumentacji projektowo - kosztorysowej;

- 6) wyjaśnianie wszelkich wątpliwości wynikających z dokumentacji projektowo - kosztorysowej na etapie realizacji inwestycji.

### **3.3. Przedmiot umowy powinien być wykonany zgodnie z:**

- 1) wytycznymi przedstawionymi przez Zamawiającego;
- 2) wytycznymi zawartymi w pozwoleniach, zgodach, uzgodnieniach i opiniach itp. dotyczących realizowanej inwestycji;
- 3) obowiązującymi przepisami prawa, w tym w szczególności:
  - ustawą z dnia 29 stycznia 2004 r. Prawo zamówień publicznych (Dz. U. z 2017 r., poz. 1579 ze zm.)
  - ustawą z dnia 07 lipca 1994 r. Prawo budowlane (Dz. U. z 2017 r. poz. 1332),
  - rozporządzeniem Ministra Transportu, Budownictwa i Gospodarki Morskiej z dnia 25 kwietnia 2012 r. w sprawie szczegółowego zakresu i formy projektu budowlanego (Dz. U. z 2012, poz. 462, z późn. zm.),
  - rozporządzeniem Ministra Infrastruktury z dnia 18 maja 2004 r. w sprawie określenia metod i podstaw sporządzania kosztorysu inwestorskiego, obliczania planowanych kosztów prac projektowych oraz planowanych kosztów robót budowlanych określonych w programie funkcjonalno-użytkowym (Dz. U. z 2004 nr 130 poz. 1389),
  - rozporządzeniem Ministra Infrastruktury z dnia 23 czerwca 2003 r. w sprawie informacji dotyczącej bezpieczeństwa i ochrony zdrowia oraz planu bezpieczeństwa i ochrony zdrowia (Dz. U. z 2003r. nr 120, poz. 1126),
  - rozporządzeniem Ministra Transportu i Gospodarki Morskiej z dnia 2 marca 1999 r. w sprawie warunków technicznych, jakim powinny odpowiadać drogi publiczne i ich usytuowanie (Dz. U. z 2016, poz. 124 ),
  - ustawą z dnia 21 marca 1985 r. o drogach publicznych (Dz. U. z 2017 r. poz. 2222 ze zm.).
- 4) polskimi normami;
- 5) aktualnym stanem wiedzy technicznej;
- 6) dokumentacja powinna być sporządzona przez osoby posiadające uprawnienia wymagane przepisami.

### **4. Sposób przygotowania oferty oraz miejsce i termin składania ofert:**

- 1) Ofertę należy złożyć w formie pisemnej; pocztą na adres Gmina Żukowice, Żukowice 148, 67-231 Żukowice, pocztą elektroniczną na adres [gmina@zukowice.pl](mailto:gmina@zukowice.pl) lub faxem na nr 76 831 41 49 w nieprzekraczalnym terminie do dnia **26.03.2018** r.
- 2) Oferty otrzymane po terminie składania ofert zostaną zwrócone Wykonawcy bez otwierania.
- 3) Oferta powinna być sporządzona w języku polskim, na formularzu ofertowym załączonym do zaproszenia. Wszelkie skreślenia należy zaparafować. Powinna być podpisana przez upoważnioną osobę.

**5. Do oferty należy dołączyć następujące dokumenty:**

- 1) wypełniony i podpisany formularz oferty cenowej – *załącznik nr 1* ;
- 2) oświadczenie o spełnieniu warunków wynikających z art. 22 ust. 1 *Prawa zamówień publicznych* – *załącznik nr 2*;
- 3) oświadczenie o braku podstaw do wykluczenia – *załącznik nr 3*.

**6. Termin realizacji zamówienia: 29.06.2018 r.**

**7. Z wybranym Wykonawcą zostanie zawarta stosowna umowa.**

Załączniki:

1. Mapka pogładowa - zakres rzeczowy – 3 str.
2. Plan sytuacyjny
3. Wypis/wyrys z mpzp
4. Projekt umowy
5. Formularz oferty -3 zał.

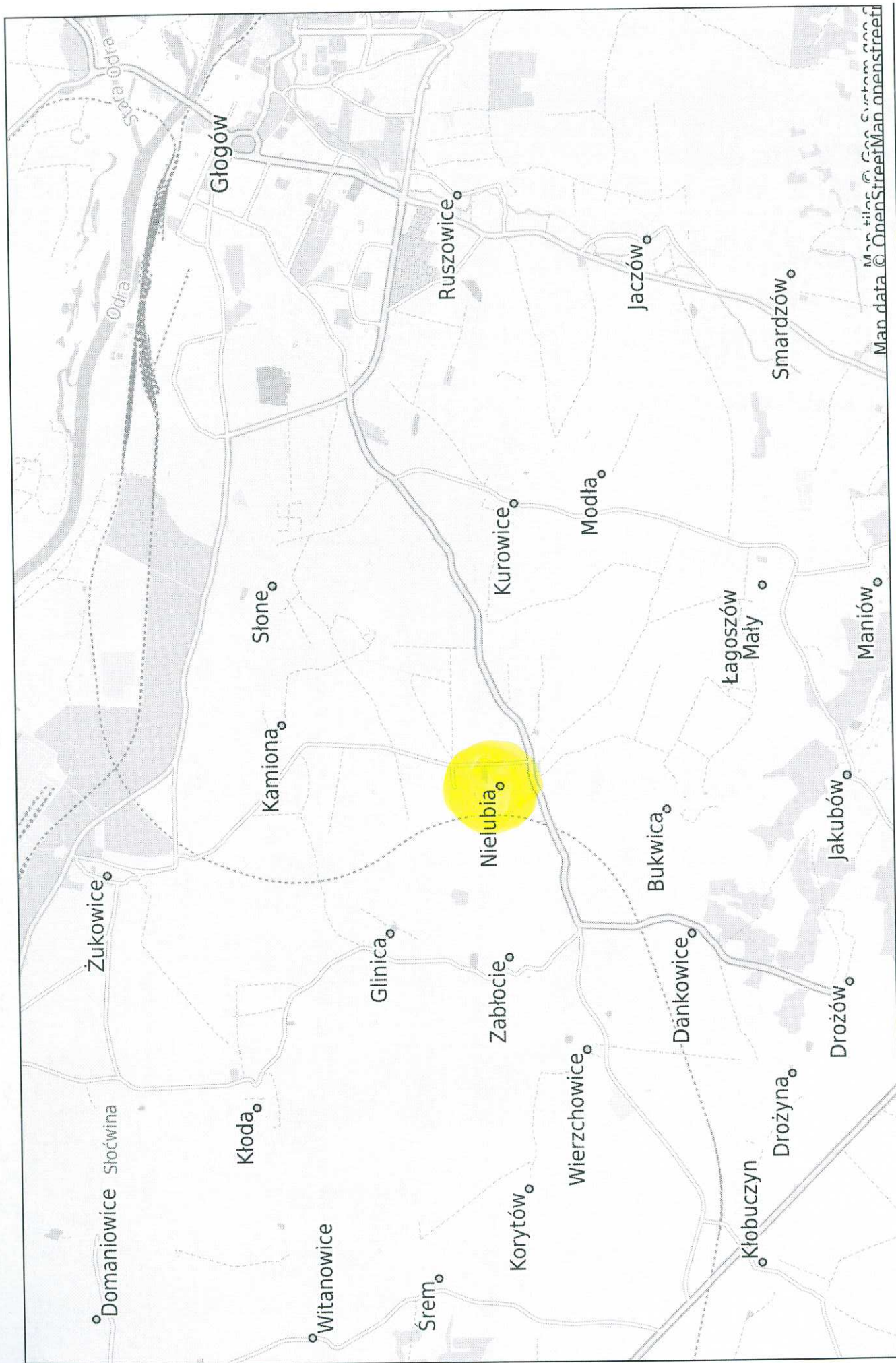
Z up. WÓJTA  
SEKRETARZ GMINY  
  
Emilia Prokopczak





# Żukowice - System Informacji Przestrzennej

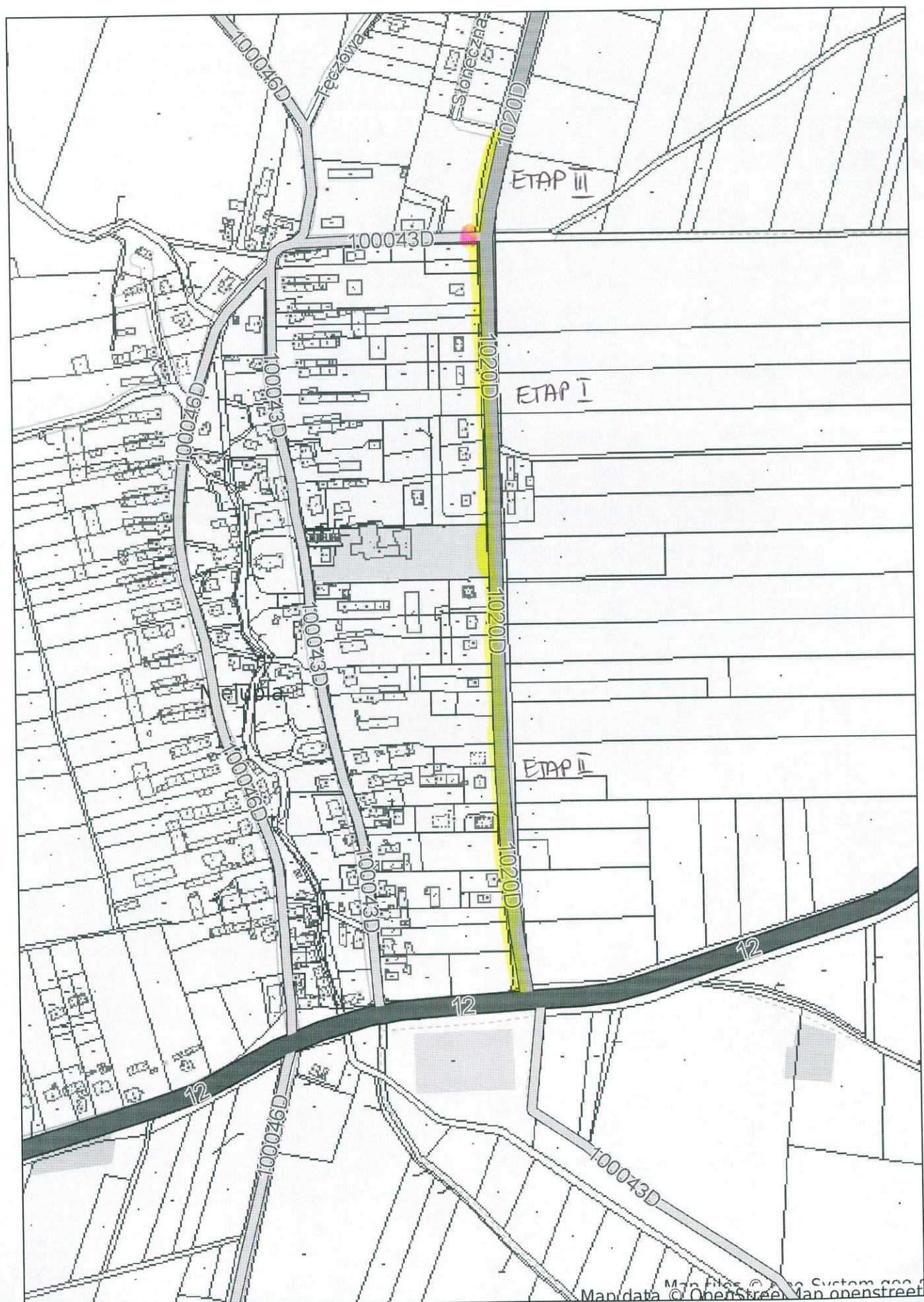
skala 1 : 50000



Map tiles © OpenStreetMap contributors  
Map data © OpenStreetMap contributors



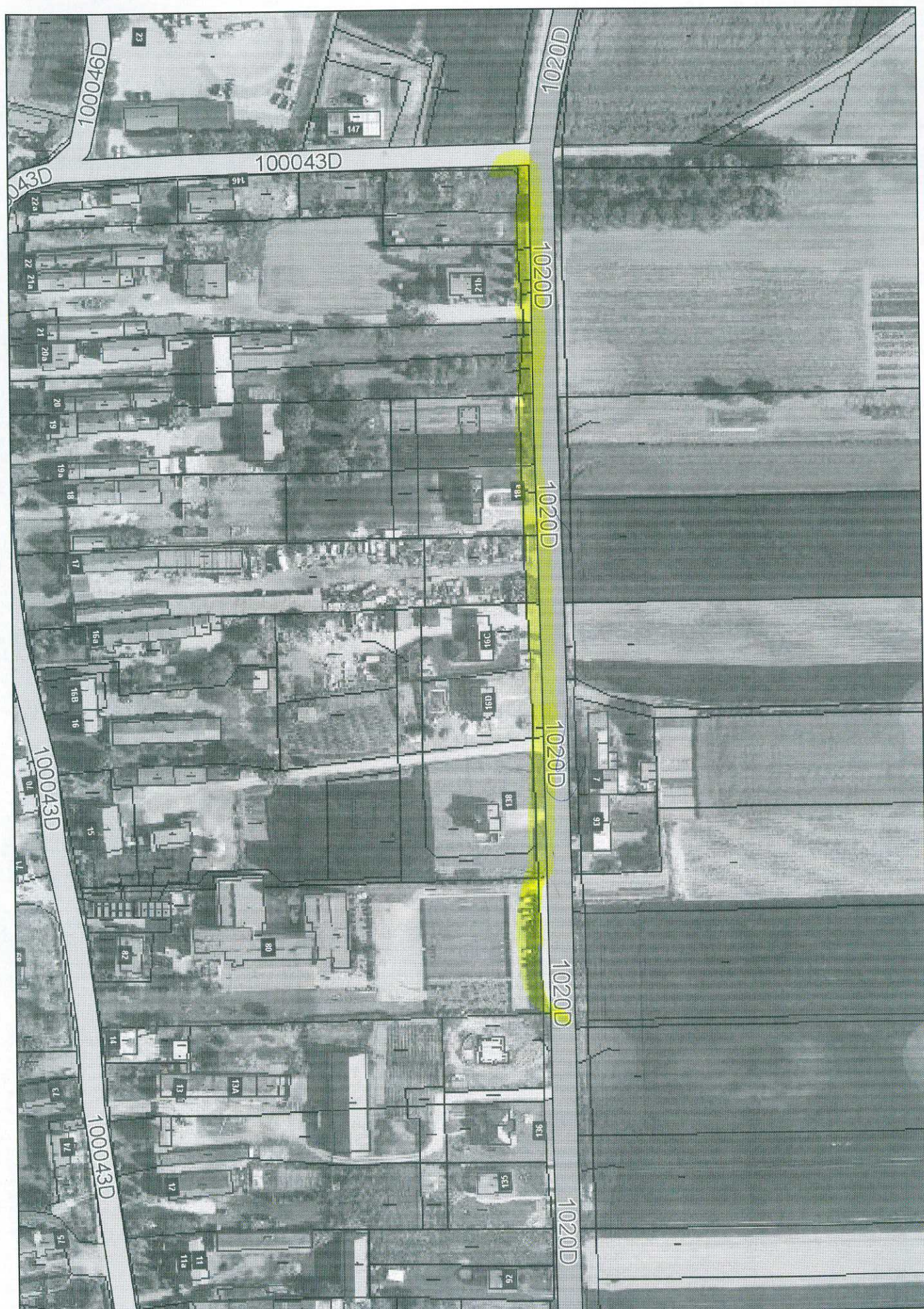








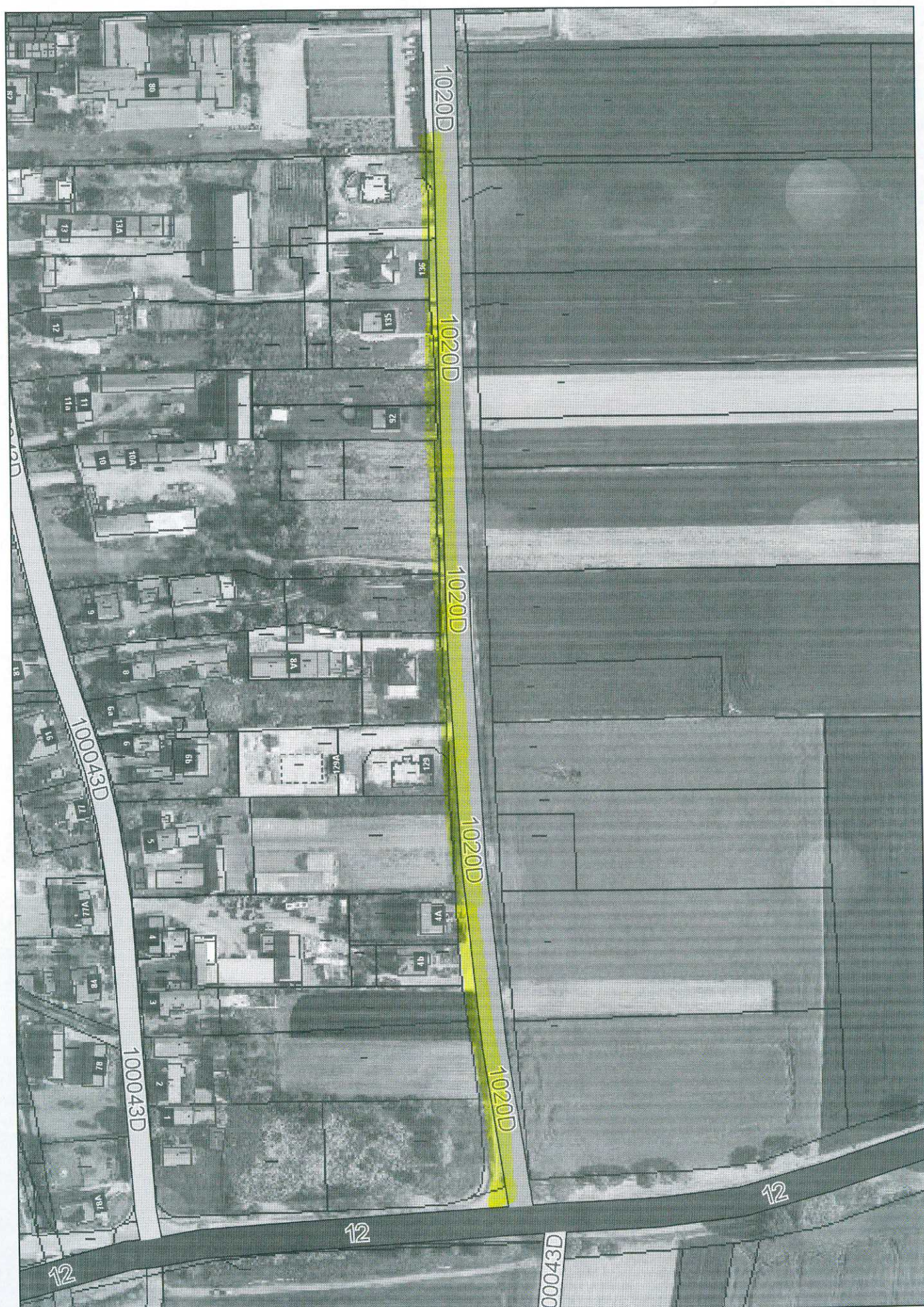
NIEŁUBIA, GM. ŻUKOWICE  
Żukowice - System Informacji Przestrzennej  
skala 1 : 2000







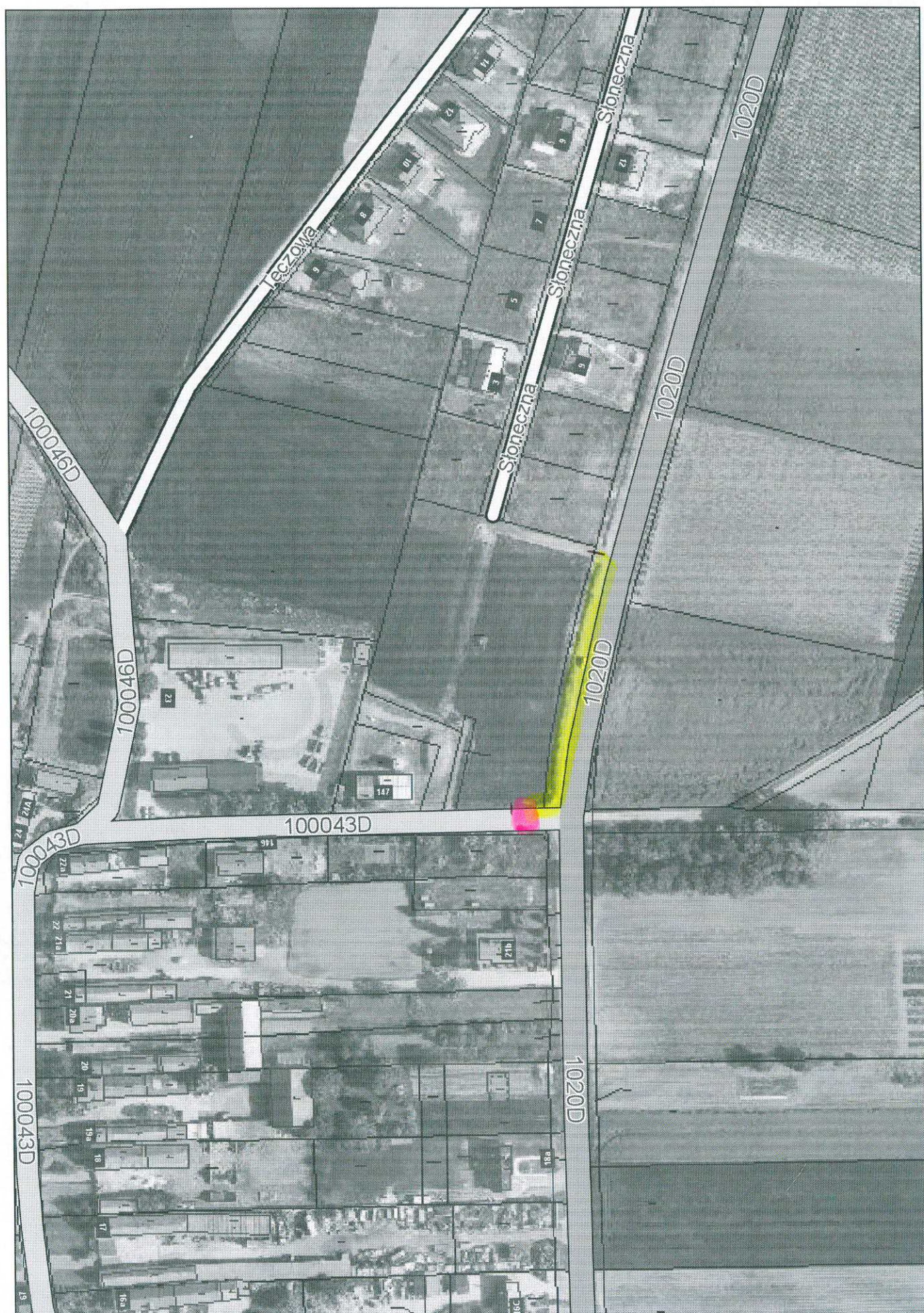
NIEŚLUBIA, Gm. Żukowice  
Żukowice - System Informacji Przestrzennej  
skala 1 : 2000







NIELUBIA, GM. ŻUKOWICE  
Żukowice - System Informacji Przestrzennej  
skala 1 : 2000







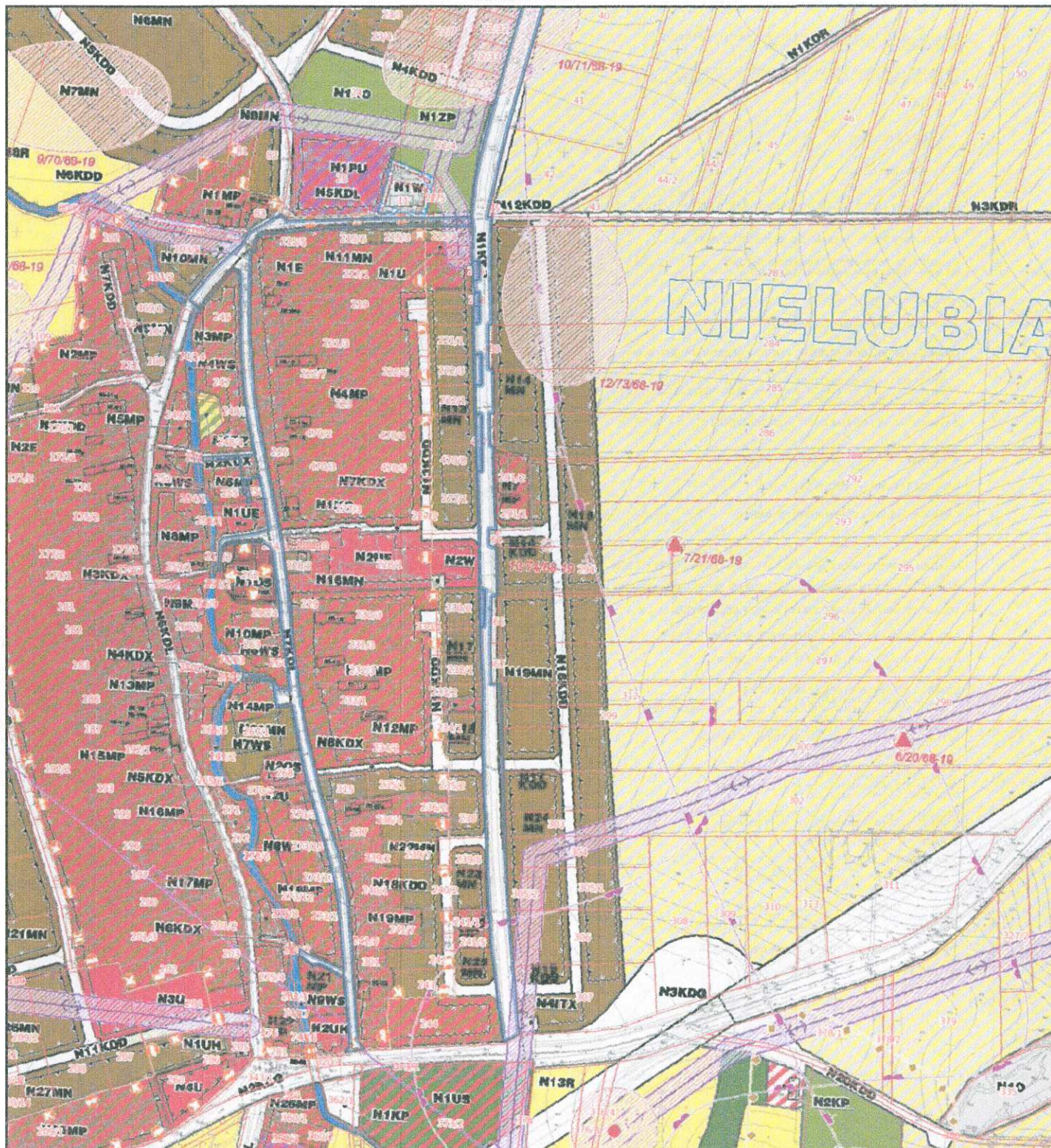
RGI.6727.32.2018

Żukowice, dnia 2018-03-09

### WYRYS Z MIEJSCOWEGO PLANU ZAGOSPODAROWANIA PRZESTRZENNEGO

Wyrys z miejscowego planu zagospodarowania przestrzennego dla fragmentu terenu górniczego "Głogów Głęboki-Przemysłowy położonego w gminie Żukowice, uchwała nr XVI/106/2012 Rady Gminy Żukowice z dnia 2012-05-29 dla działek nr 26/1 (NIELUBIA), 214/1 (NIELUBIA), 216 (NIELUBIA), 218 (NIELUBIA), 224 (NIELUBIA), 461 (NIELUBIA), 462 (NIELUBIA), 465 (NIELUBIA)

Skala 1:5000





**LEGENDA:****OZNACZENIA UMOŻLIWIAJĄCE  
LOKALIZACJĘ USTALEN  
PLANU MIEJSCOWEGO**

- GRANICA OBSZARU OBJĘTEGO PLANEM MIEJSCOWYM, POKRYWAJĄCA SIĘ Z GRANICĄ ADMINISTRACYJNĄ GMINY
- GRANICA OBSZARU OBJĘTEGO PLANEM MIEJSCOWYM, NIE POKRYWAJĄCA SIĘ Z GRANICĄ ADMINISTRACYJNĄ GMINY
- GRANICA OBREBU GEODEZYJNEGO PEŁNIĄCA FUNKCJĘ LINII ROZGRANICZAJĄCEJ
- LINIA ROZGRANICZAJĄCA TERENY O RÓŻNYM PRZEZNACZENIU I ZASADACH ZAGOSPODAROWANIA
- GRANICA 50 m STREFY SANITARNEJ OD CZYNNEGO CMENTARZA
- GRANICA STREFY "A" ŚCISŁEJ OCHRONY KONSERWATORSKIEJ
- GRANICA STREFY "OW" ARCHEOLOGICZNEJ OCHRONY KONSERWATORSKIEJ
- GRANICA STREFY "K" OCHRONY KRAJOBRAZU KULTUROWEGO
- ORIENTACYJNY ZASIĘG STANOWISKA ARCHEOLOGICZNEGO WPISANEGO DO REJESTRU ZABYTKÓW
- ORIENTACYJNY ZASIĘG STANOWISKA ARCHEOLOGICZNEGO ZNAJDUJĄCEGO SIĘ W EWIDENCJI ZABYTKÓW, O POWIERZCHNI:
- DO 1 a
- OD 1 a DO 0,5 ha
- POWYŻEJ 0,5 ha
- STANOWISKO ARCHEOLOGICZNE ARCHIWALNE O NIEOKREŚLONEJ POWIERZCHNI
- OBIEKT ZABYTKOWY WPISANY DO REJESTRU ZABYTKÓW
- OBIEKT ZABYTKOWY PODLEGAJĄCY OCHRONIE NA MOCY USTALEN PLANU MIEJSCOWEGO
- OBOWIĄZUJĄCA LINIA ZABUDOWY
- NIEPRZEKRACZALNA LINIA ZABUDOWY
- GRANICA TERENU GÓRNICZEGO "GŁOGÓW GŁĘBOKI-PRZEMYSŁOWY"
- GRANICA OBSZARU GÓRNICZEGO "GŁOGÓW GŁĘBOKI-PRZEMYSŁOWY", POKRYWAJĄCA SIĘ Z GRANICĄ UDOKUMENTOWANEGO ZŁOŻA "GŁOGÓW GŁĘBOKI-PRZEMYSŁOWY"
- GRANICA TERENU GÓRNICZEGO "SIEROSZOWICE I"
- GRANICA UDOKUMENTOWANYCH A NIE EKSPLOATOWANYCH ZŁOŻ RUD MIEDZI
- GRANICA TERENU GÓRNICZEGO "SŁONE"
- GRANICA OBSZARU GÓRNICZEGO "SŁONE"
- GRANICA ZŁOŻA "SŁONE"
- GRANICA POMIĘDZY ZASIĘGIEM 0 II KATEGORII TERENU GÓRNICZEGO
- GRANICA POMIĘDZY ZASIĘGIEM I II KATEGORII TERENU GÓRNICZEGO
- GRANICA POMIĘDZY ZASIĘGIEM I III STREFY SEJSMICZNEJ LGOM
- GRANICA STREFY OCHRONY BEZPOŚREDNIEJ UJĘCIA WODY
- GRANICA STREFY OCHRONNEJ TERENÓW ZAMKNIĘTYCH LINII KOLEJOWEJ NR 14
- GRANICA STREFY, W KTÓREJ ZAKAZUJE SIĘ REALIZACJI BUDOWLI ROLNICZYCH, A TAKŻE INNYCH OBIEKTÓW BUDOWLANYCH, KTÓRE MOGŁYBY W PRZYSZŁOŚCI OGRANICZAĆ LOKALIZACJĘ SIECI INFRASTRUKTURY TECHNICZNEJ, W TYM NAPIĘTNYCH LINII WYSOKIEGO NAPIĘCIA
- LINIA ELEKTROENERGETYCZNA NAJWYŻSZYCH NAPIĘC 220 kV, WRAZ ZE STREFĄ OGRANICZEN W UŻYTKOWANIU O SZEROKOŚCI PO 35 m OD OSI LINII
- LINIA ELEKTROENERGETYCZNA WYSOKIEGO NAPIĘCIA 110 kV, WRAZ ZE STREFĄ OGRANICZEN W UŻYTKOWANIU O SZEROKOŚCI PO 15 m OD RZUTU POZIOMEGO SKRAJNYCH PRZEWODÓW LINII
- LINIA ELEKTROENERGETYCZNA ŚREDNIEGO NAPIĘCIA 20 kV, WRAZ ZE STREFĄ OGRANICZEN W UŻYTKOWANIU O SZEROKOŚCI PO 10 m OD RZUTU POZIOMEGO SKRAJNYCH PRZEWODÓW LINII
- GAZOCIĄG WYSOKIEGO CIŚNIENIA 6,3 MPa DN 250, WRAZ ZE STREFĄ OGRANICZEN W UŻYTKOWANIU O SZEROKOŚCI PO 15 m OD ZEWNĘTRZNEJ ŚCIANKI GAZOCIĄGU
- RUROCIĄG PRZEZNACZONY DO PRZESYŁU KONCENTRATU RUDY MIEDZI
- 15** NUMERY TERENÓW

**SYMBOLE KATEGORII PRZEZNACZENIA I SPOSOBÓW  
ZAGOSPODAROWANIA TERENÓW**

- DLA ZABUDOWY MIESZKANIOWEJ JEDNORODZINNEJ I ZAGRODOWEJ ORAZ DLA USŁUG, ZARÓWNO WYSTĘPUJĄCYCH ŁĄCZNIE Z ZABUDOWĄ MIESZKANIOWĄ, JAK I SAMODZIELNIE
- DLA ZABUDOWY ZAGRODOWEJ W GOSPODARSTWACH ROLNYCH
- DLA NOWEJ ZABUDOWY MIESZKANIOWEJ JEDNORODZINNEJ
- DLA INSTALACJI HYDROTRANSPORTU ORAZ DLA NOWEJ ZABUDOWY MIESZKANIOWEJ JEDNORODZINNEJ
- DLA OBIEKTÓW SAKRALNYCH
- DLA BYDUNKÓW UŻYTECZNOŚCI PUBLICZNEJ
- DLA USŁUG OCHRONY ZDROWIA, EDUKACJI, KULTURY, OPIEKI NAD DZIEĆMI I OPIEKI SPOŁECZNEJ
- DLA OBIEKTÓW SPORTU I REKREACJI ORAZ ZIELENI URZĄDZONEJ
- DLA USŁUG HANDLU I GASTRONOMII
- DLA STACJI PALIW
- DLA OBIEKTÓW PRZEMYSŁU, BAZ, SKŁADÓW, MAGAZYNÓW, ADMINISTRACJI ORAZ USŁUG INNYCH NIŻ CHRONIONE
- DLA OBIEKTÓW I URZĄDZEŃ PRODUKCJI ROLNEJ, OBSŁUGI ROLNICTWA, PRODUKCJI INNEJ NIŻ ROLNICTWA, BAZ, SKŁADÓW ORAZ USŁUG INNYCH NIŻ CHRONIONE
- DLA ODKRYWKOWEJ EKSPLOATACJI ZŁOŻA "SŁONE"
- DLA ZESPOŁU GARAŻY
- DLA LOKALIZOWANIA TERENOWYCH MIEJSC POSTOJOWYCH
- DLA SIECI, URZĄDZEŃ I OBIEKTÓW ZAOPATRZENIA W WODĘ
- DLA OCZYSZCZALNI ŚCIEKÓW ORAZ SIECI, URZĄDZEŃ I OBIEKTÓW GOSPODARKI ŚCIEKOWEJ
- DO REKULTYWACJI PO SKŁADOWISKU ODPADÓW
- DLA SIECI, URZĄDZEŃ I OBIEKTÓW ZAOPATRZENIA W ENERGIĘ ELEKTRYCZNĄ
- DLA ELEKTROWNI WIAТРOWYCH O WYSOKOŚCI DO 210 m I O MOCY DO 3 MW
- DLA ELEKTROWNI WIAТРOWYCH O WYSOKOŚCI DO 180 m I O MOCY DO 2,5 MW
- DLA TERENÓW ROLNYCH, W SASIEDZTWIE KTÓRYCH MOGĄ BYĆ LOKALIZOWANE ELEKTROWNIE WIAТРOWE
- DLA NOWO PROJEKTOWANYCH SIECI, URZĄDZEŃ I OBIEKTÓW INFRASTRUKTURY TECHNICZNEJ
- DLA PARKÓW I INNEJ ZIELENI URZĄDZONEJ
- DLA CMENTARZY
- DLA WÓD POWIERZCHNIOWYCH ŚRÓDLĄDOWYCH
- DLA INSTALACJI HYDROTRANSPORTU ORAZ DLA WÓD POWIERZCHNIOWYCH ŚRÓDLĄDOWYCH
- DLA SĄDÓW, UPRAW OGRODOWYCH I OGRODÓW DZIAŁKOWYCH
- DLA TERENÓW ŁĄK I PASTWISK
- DLA PROWADZENIA GOSPODARKI LEŚNEJ, W TYM POD ZALESIENIE
- DLA UŻYTKOWANIA ROLNICZEGO
- DLA INSTALACJI HYDROTRANSPORTU ORAZ DLA UŻYTKOWNIA ROLNICZEGO
- DLA TERENÓW ZAMKNIĘTYCH
- DLA PASA DRÓGI PUBLICZNEJ KLASY GŁÓWNEJ RUCHU PRZYSPIESZONEGO
- DLA PASA DRÓG I ULIC PUBLICZNYCH KLASY GŁÓWNEJ
- DLA INSTALACJI HYDROTRANSPORTU ORAZ DLA PASA DRÓGI PUBLICZNEJ KLASY GŁÓWNEJ
- DLA PASÓW DRÓG I ULIC PUBLICZNYCH KLASY ZBIORCZEJ
- DLA PASÓW DRÓG I ULIC PUBLICZNYCH KLASY LOKALNEJ
- DLA INSTALACJI HYDROTRANSPORTU ORAZ DLA PASA DRÓGI PUBLICZNEJ KLASY LOKALNEJ
- DLA PASÓW DRÓG I ULIC PUBLICZNYCH KLASY DOJAZDOWEJ
- DLA PASÓW PUBLICZNYCH PRZEJŚĆ PIESZYCH
- DLA PASÓW DRÓG WEWNĘTRZNYCH DLA OBSŁUGI TERENÓW ROLNYCH ORAZ TERENÓW ELEKTROWNI WIAТРOWYCH
- DLA PASA DRÓGI WEWNĘTRZNEJ DLA OBSŁUGI TERENÓW ROLNYCH ORAZ TERENÓW ZABUDOWY ZAGRODOWEJ

**INNE OZNACZENIA GRAFICZNE NIE BĘDĄCE USTALENIAMI PLANU**

- PROPONOWANE GRANICE DZIAŁEK
- PROPONOWANE ROZWIĄZANIA KOMUNIKACYJNE

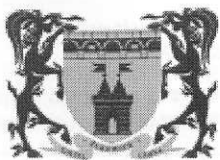
Z up. WÓJTA  
KIEROWNIK  
referatu gospodarczego  
Sławomir Szyklin

Otrzymują:

A/a

Sporządził(a): kierownik referatu gospodarczego Sławomir Szyklin





# Urząd Gminy Żukowice

Żukowice 148  
67-231 Żukowice

IDS 390647386  
NIP 693-19-40-582

tel. (76) 831 - 42 - 41  
gmina@zukowice.pl

RGI.6727.33.2018

Żukowice, dnia 2018-03-09

## WYPIS Z MIEJSCOWEGO PLANU ZAGOSPODAROWANIA PRZESTRZENNEGO

Zgodnie z ustaleniami miejscowego planu zagospodarowania przestrzennego dla fragmentu terenu górniczego "Głogów Głęboki-Przemysłowy" położonego w gminie Żukowice, zatwierdzonego uchwałą nr XVI/106/2012 Rady Gminy Żukowice z dnia 2012-05-29, wyszczególnione działki oznaczono symbolem:

Działka nr 26/1 w obrębie NIELUBIA :

Uchwała	Symbol	Opis
XVI/106/2012	N1KDZ	drogi i ulice publiczne klasy zbiorczej

Działka nr 214/1 w obrębie NIELUBIA :

Uchwała	Symbol	Opis
XVI/106/2012	N7KDL	drogi i ulice publiczne klasy lokalnej
XVI/106/2012	N5KDL	drogi i ulice publiczne klasy lokalnej
XVI/106/2012	N6KDL	drogi i ulice publiczne klasy lokalnej

Działka nr 216 w obrębie NIELUBIA :

Uchwała	Symbol	Opis
XVI/106/2012	N1KDZ	drogi i ulice publiczne klasy zbiorczej

Działka nr 218 w obrębie NIELUBIA :

Uchwała	Symbol	Opis
XVI/106/2012	N1KDZ	drogi i ulice publiczne klasy zbiorczej

Działka nr 224 w obrębie NIELUBIA :

Uchwała	Symbol	Opis
XVI/106/2012	N1KDZ	drogi i ulice publiczne klasy zbiorczej

Działka nr 461 w obrębie NIELUBIA :

Uchwała	Symbol	Opis
XVI/106/2012	N1KDZ	drogi i ulice publiczne klasy zbiorczej

Działka nr 462 w obrębie NIELUBIA :

Uchwała	Symbol	Opis
XVI/106/2012	N1KDZ	drogi i ulice publiczne klasy zbiorczej

Działka nr 465 w obrębie NIELUBIA :

Uchwała	Symbol	Opis
XVI/106/2012	N1KDZ	drogi i ulice publiczne klasy zbiorczej

**Fragmenty uchwały nr: XVI/106/2012**

### Rozdział 1

#### Ustalenia ogólne

§ 10.

1. Na obszarze planu miejscowego obowiązują ustalenia dotyczące zasad modernizacji, rozbudowy i budowy systemów komunikacji i infrastruktury technicznej wymienione w następnych ustępach.



2. Tereny kategorii oznaczonych symbolami: **KDGP**, **KDG**, **KDZ**, **KDL** i **KDD** przeznacza się dla pasów dróg i ulic publicznych (istniejących i planowanych do modernizacji lub realizacji) – głównej ruchu przyspieszonego (KDGP), głównej (KDG), zbiorczych (KDZ), lokalnych (KDL) i dojazdowych (KDD), dla których określa się następujące ustalenia:

1) ustala się szerokości pasów drogowych dróg i ulic:

- a) minimalną szerokość – 35 m – dla nowo projektowanego odcinka drogi oznaczonego symbolem „N1KDGP”,
- b) zmienną szerokość, zgodnie z rysunkiem planu miejscowego – dla odcinków drogi kategorii oznaczonej symbolem „KDGP”, niewymienionych w lit. a,
- c) minimalną szerokość – 20 m – dla ulicy oznaczonej symbolem „N3KDG”,
- d) zmienną szerokość, zgodnie z rysunkiem planu miejscowego – dla pozostałych dróg i ulic kategorii oznaczonej symbolem „KDG”, niewymienionych w lit. c,
- e) zmienną szerokość zgodnie z rysunkiem planu miejscowego – dla dróg i ulic kategorii oznaczonej symbolem „KDZ”,
- f) minimalną szerokość – 12 m – dla dróg i ulic oznaczonych symbolami: „N2KDL”, „N4KDL”, „N1KDD”, „N5KDD”,
- g) zmienną szerokość, zgodnie z rysunkiem planu miejscowego – dla dróg i ulic kategorii oznaczonych symbolem „KDL”, nie wymienionych w lit. f,
- h) minimalną szerokość – 10 m – dla ulic oznaczonych symbolami: „G6KDD”, „G7KDD”, „G8KDD”, „K1KDD”, „K4KDD”, „K5KDD”, „K7KDD”, „N3KDD”, „N4KDD”, „N9KDD”, „N10KDD”, „N11KDD”, „N13KDD”, „N14KDD”, „N15KDD”, „N16KDD”, „N17KDD”, „N18KDD”, „N19KDD”,
- i) zmienną szerokość, zgodnie z rysunkiem planu miejscowego – dla dróg i ulic kategorii oznaczonej symbolem „KDD”, nie wymienionych w lit. f i lit. h;

2) w odniesieniu do odcinków drogi oznaczonej symbolem „KDGP” zakazuje się lokalizowania z nich nowych zjazdów;

3) w odniesieniu do odcinków drogi oznaczonej symbolem „KDG” zakazuje się lokalizowania z nich nowych zjazdów;

4) w odniesieniu do odcinków dróg i ulic oznaczonych symbolem „KDG” dopuszcza się obniżenie klasy tych odcinków do klasy „KDZ”, po zdjęciu z nich przebiegu drogi krajowej nr 12 i przeniesieniu na nowo projektowany odcinek drogi krajowej nr 12 znajdujący się częściowo poza obszarem planu miejscowego;

5) dopuszcza się lokalizację infrastruktury technicznej w sposób nie kolidujący z funkcją komunikacyjną dróg i ulic za zgodą i na warunkach określonych przez właściwych zarządców, z zastrzeżeniem, że infrastruktura nie służąca obsłudze drogi kategorii „KDGP” może jedynie poprzecznie przekraczać jej teren;

6) jezdnie dróg i ulic powinny mieć utwardzoną trwałą nawierzchnię i sprawny system odprowadzania wód opadowych i roztopowych;

7) zjazdy z dróg i ulic powinny być organizowane w sposób nie kolidujący z innymi ustaleniami niniejszej uchwały, w szczególności poprzez minimalizację kolizji z ciągami spacerowymi i ciągami rowerowymi oraz z maksymalnym zachowaniem istniejących zadrzewień;

8) pozostałe zasady zagospodarowania na terenach dróg i ulic powinny być zgodne z odrębnymi przepisami i z innymi regulacjami niniejszej uchwały.

3. Tereny kategorii oznaczonej symbolem **KDX** przeznacza się dla pasów publicznych przejść pieszych, dla których określa się następujące ustalenia:

1) zarządca może na tych terenach dopuścić ruch samochodowy, ruch rowerowy oraz inne rodzaje ruchu, określając dla każdego z nich odpowiednie ograniczenia;

2) dopuszcza się lokalizację sieci i urządzeń infrastruktury technicznej oraz małej architektury i zieleni urządzonej, pod warunkiem, że ich usytuowanie nie będzie kolidowało z funkcją komunikacyjną tych terenów;

3) dopuszcza się wprowadzanie zieleni, w tym rzędów drzew, w sposób nie kolidujący z funkcją komunikacyjną tych terenów;

4) dopuszcza się lokalizację miejsc postojowych.

4. Tereny kategorii oznaczonej symbolem **KDR** przeznacza się na pasy dróg wewnętrznych dla obsługi terenów rolnych oraz terenów elektrowni wiatrowych, dla których określa się następujące ustalenia:

1) zarządca może na tych terenach dopuścić ruch samochodowy, ruch maszyn rolniczych lub budowlanych, ruch rowerowy oraz inne rodzaje ruchu, określając dla każdego z nich odpowiednie ograniczenia;

2) dopuszcza się lokalizację sieci i urządzeń infrastruktury technicznej i małej architektury, pod warunkiem, że ich usytuowanie nie będzie kolidowało z funkcją komunikacyjną tych terenów;

3) dopuszcza się lokalizację miejsc postojowych.

5. Tereny kategorii oznaczonej symbolem **KDRZ** (teren oznaczony symbolem **N1KDRZ**) przeznacza się dla pasa drogi wewnętrznej dla obsługi terenów rolnych oraz zabudowy zagrodowej, dla którego określa się następujące ustalenia:

1) zarządca może na tych terenach dopuścić ruch samochodowy, ruch maszyn rolniczych lub budowlanych, ruch rowerowy oraz inne rodzaje ruchu, określając dla każdego z nich odpowiednie ograniczenia;

2) dopuszcza się lokalizację sieci i urządzeń infrastruktury technicznej, pod warunkiem, że ich usytuowanie nie będzie kolidowało z funkcją komunikacyjną tych terenów.

6. Dopuszcza się realizowanie dostępu do działek budowlanych poprzez drogi wewnętrzne – niewyznaczone na rysunkach planu miejscowego – stanowiące współwłasność wszystkich właścicieli nieruchomości, dla których korzystanie z nich jest konieczne; w przypadku dróg na terenach zabudowanych lub przewidzianych w niniejszym planie miejscowym pod zabudowę, szerokość ich pasów drogowych nie może być mniejsza niż 10



m.

7. Poszerzanie ulic publicznych i przejść pieszych oraz przeprowadzanie dróg wewnętrznych według zasad określonych w powyższym ustępie, dopuszcza się na terenach nie wymienionych w ust. 25, o ile nie zostanie zajęte więcej niż 10% powierzchni tych niekomunikacyjnych terenów oraz nie może naruszać odrębnych przepisów, w tym o ochronie gruntów rolnych i leśnych.

8. Nie ogranicza się lokalizacji ciągów rowerowych i pieszych, o ile nie kolidują z innymi ustaleniami niniejszej uchwały.

9. Dopuszcza się lokalizację miejsc postojowych dla pojazdów samochodowych na terenach, na których dopuszcza się lokalizację budynków.

10. W granicach nieruchomości i działek budowlanych na terenach, o których mowa w ust. 9, ustala się następujące minimalne wskaźniki miejsc postojowych dla pojazdów samochodowych:

1) jedno nowe mieszkanie – 1,5 miejsca postojowego;

2) 50 m<sup>2</sup> powierzchni użytkowej w lokalach usługowych, z wyjątkiem usług wymienionych w pkt 3 – 1 miejsce postojowe;

3) 4 stanowiska pracy w obiektach produkcyjnych oraz obiektach usług: oświatowych, opieki nad dziećmi, opieki społecznej i usług sakralnych – 1 miejsce postojowe.

11. Spełnienie wymogu, o którym mowa w ust. 10, dopuszcza się na innych nieruchomościach na obszarze planu miejscowego, na których niniejszy plan miejscowy to przewiduje (z wyjątkiem terenów ulic publicznych) – za zgodą ich właścicieli i w odległości nie większej niż 200 m od obiektu, który te miejsca mają obsługiwać.

12. W zakresie lokalizacji sieci, obiektów i urządzeń infrastruktury technicznej nie składających się na instalację hydrotransportu, obowiązują następujące ustalenia:

1) nowe liniowe elementy infrastruktury technicznej mogą być realizowane w pasach dróg, ulic publicznych, w pasach dróg oznaczonych symbolem „KDR” oraz w pasach przejść pieszych oznaczonych symbolem „KDX”;

2) jeżeli umożliwiają to warunki, urządzenia towarzyszące sieciom infrastruktury technicznej można lokalizować na terenach wymienionych w pkt 1;

3) nowe napowietrzne linie elektroenergetyczne średniego i wyższych napięć należy prowadzić w odległości mierzonej równolegle do powierzchni gruntu co najmniej 200 m od masztów elektrowni wiatrowych;

4) w odniesieniu do terenów kategorii: „ITX”, „EWd”, i „EWm” przeznaczenie dla sieci i urządzeń infrastruktury technicznej określono w rozdziale 2;

5) na terenach oznaczonych symbolami „W”, „K”, i „E” dopuszcza się lokalizację niezwiązanych z przeznaczeniem tych terenów sieci infrastruktury technicznej, jeżeli nie będzie to w kolizji z tym przeznaczeniem;

6) dopuszcza się lokalizowanie nowych oraz przebudowę i modernizację istniejących sieci i urządzeń infrastruktury technicznej, na terenach innych niż wymienione w pkt 1, 4 i 5, o ile nie zostaną zakłócone podstawowe funkcje tych terenów i nie zostanie zajęte więcej niż 10% powierzchni jednostki terenowej, a także nie zostaną naruszone odrębne przepisy, w tym o ochronie gruntów rolnych i leśnych;

7) nowe liniowe elementy infrastruktury technicznej na obszarach zabudowanych należy realizować jako podziemne; dopuszcza się w tym zakresie odstępstwa dla realizacji przyłączy do budynków od istniejących sieci napowietrznych do czasu ich skablowania;

8) urządzenia infrastruktury technicznej towarzyszące elementom liniowym mogą być lokalizowane zarówno jako podziemne i jako nadziemne, w tym w zależności od uwarunkowań technicznych – jako wolnostojące lub wbudowane w inne obiekty;

9) w sąsiedztwie sieci, obiektów i urządzeń infrastruktury technicznej, należy zachować ograniczenia w użytkowaniu oraz zagospodarowaniu przyległych obszarów; przyjmuje się następujące zasięgi ograniczeń w użytkowaniu i zagospodarowaniu terenów w sąsiedztwie:

a) linii elektroenergetycznej najwyższych napięć 220 kV – w odległości 35 m od osi linii,

b) linii elektroenergetycznej wysokiego napięcia 110 kV – w odległości 15 m od rzutu poziomego skrajnych przewodów linii,

c) linii elektroenergetycznej średniego napięcia 20 kV – w odległości 10 m od rzutu poziomego skrajnych przewodów linii,

d) linii elektroenergetycznej niskiego napięcia do 1 kV – w odległości 3 m od rzutu poziomego skrajnych przewodów linii,

e) gazociągu wysokiego ciśnienia 6,3 MPa DN 250 – w odległości 15 m od zewnętrznej ścianki gazociągu;

10) dopuszcza się przebudowę lub modernizację istniejącej linii elektroenergetycznej najwyższych napięć 220 kV relacji Żukowice-Polkowice, a także budowę nowej linii elektroenergetycznej najwyższych napięć 400 kV lub linii wielotorowej, wielonapięciowej po trasie istniejącej linii 220 kV relacji Żukowice-Polkowice;

11) dopuszcza się przebudowę lub modernizację linii elektroenergetycznych wysokiego napięcia 110 kV na dwutorowe;

12) przy projektowaniu nowych obiektów lub nowego zagospodarowania należy – w miarę możliwości – unikać kolizji z istniejącymi elementami infrastruktury technicznej; w przypadku nieuniknionej kolizji projektowanego zagospodarowania z tymi elementami należy je przenieść lub odpowiednio zmodyfikować, przy uwzględnieniu tytułów prawnych właścicieli sieci infrastruktury technicznej;

13) należy zapewnić dostęp do urządzeń infrastruktury technicznej niezbędny dla prowadzenia ich właściwej eksploatacji.

13. Zakazuje się sadzenia drzew i krzewów w sposób, który zagrażałby właściwemu funkcjonowaniu napowietrznych i podziemnych sieci, obiektów i urządzeń infrastruktury technicznej.

14. Obsługę obszaru objętego planem miejscowym w zakresie infrastruktury technicznej określa się następująco:

1) zaopatrzenie w wodę powinno się odbywać poprzez podłączenie do komunalnej sieci wodociągowej; nakaz ten nie dotyczy poboru wody pozyskiwanej wyłącznie do podlewania roślin lub gaszenia pożarów;



2) ścieki bytowe lub komunalne powinny być kierowane do sieci kanalizacji sanitarnej; dopuszcza się, do czasu realizacji w pobliżu odpowiedniego systemu kanalizacyjnego, gromadzenie ścieków w szczelnych zbiornikach i ich systematyczny wywóz do miejsc zrzutów w systemie kanalizacji sanitarnej; na terenach wyposażonych w kanalizację sanitarną wszystkie obiekty, w których mogą powstawać ścieki bytowe, powinny być niezwłocznie podłączone do tej kanalizacji;

3) jeżeli na obszarze objętym planem miejscowym będą wytwarzane ścieki inne niż bytowe i komunalne, należy je odprowadzać do sieci, o których mowa w pkt 2, po odpowiednim oczyszczeniu i na warunkach uzgodnionych z operatorami sieci;

4) wszelkie ulice, place, w tym składowe, miejsca postojowe, dojazdy o utwardzonej nawierzchni winny być wyposażone w systemy odprowadzania wód opadowych i roztopowych; w przypadku zastosowania nawierzchni częściowo utwardzonych ("ażurowych") należy odpowiednio zabezpieczyć środowisko gruntowo-wodne przed infiltracją zanieczyszczeń;

5) wody opadowe i roztopowe, o których mowa w pkt 4, przed zrzutem do cieków powierzchniowych i gruntu, winny być w razie potrzeby odpowiednio podczyszczane; może to być realizowane na obszarze objętym planem miejscowym lub poza jego granicami;

6) zaopatrzenie w energię elektryczną powinno się odbywać odpowiednio do potrzeb, z zastrzeżeniem ust. 15;

7) zaopatrzenie w gaz może być realizowane w oparciu o indywidualne lub grupowe zbiorniki gazu, a po ewentualnej realizacji sieci gazowej także poprzez tą sieć odpowiednio do potrzeb, z zastrzeżeniem ust. 15;

8) zaopatrzenie w energię cieplną może być realizowane:

a) w oparciu o urządzenia oparte na elektryczności, gazie, oleju o zawartości siarki do 0,3% lub innych proekologicznych mediach (o uciążliwości dla środowiska mniejszej niż powodowanej przez ogrzewanie gazem sieciowym),

b) w oparciu o urządzenia o wysokiej sprawności i niskim stopniu emisji zanieczyszczeń, oparte na paliwach stałych nie zaliczonych do proekologicznych mediów, o których mowa w lit. a;

9) na własne potrzeby dopuszcza się wykorzystywanie nieuciążliwych lokalnych źródeł energii, takich jak: kolektory słoneczne czy urządzenia do odzysku energii z gruntu lub z fermentacji bioodpadów wytwarzanych w danych gospodarstwach domowych;

10) w zakresie rozwiązań teleinformatycznych, w tym telefonii, dopuszcza się zarówno rozwiązania lokalne, jak i powiązane z zewnętrznymi systemami, w tym w szczególności służące do monitoringu i obsługi elektrowni wiatrowych, takie jak na przykład sieci światłowodowe;

11) wszystkie nieruchomości zabudowane, na których mogą być wytwarzane odpady, winny być wyposażone w urządzenia służące do gromadzenia odpadów, w tym w niezbędnym zakresie w pojemniki służące do selektywnego zbierania odpadów; urządzenia te należy utrzymywać w odpowiednim stanie sanitarnym;

12) należy przewidzieć lokalizację ogólnodostępnych kontenerów służących do selektywnego zbierania odpadów, w uzupełnieniu tych, o których mowa w pkt 11.

15. W zakresie wskaźników zaopatrzenia w sieci infrastruktury technicznej ustala się, że:

1) wszystkie mieszkania winny być wyposażone co najmniej w instalacje służące zaopatrzeniu w energię elektryczną i wodę, a także do odbioru ścieków sanitarnych;

2) wszystkie lokale przeznaczone na pobyt stały ludzi winny być wyposażone co najmniej w instalacje służące zaopatrzeniu w energię elektryczną.

16. Energia elektryczna wytwarzana w elektrowniach wiatrowych powinna być przekazywana liniami kablowymi średniego napięcia do stacji elektroenergetycznych transformujących średnie napięcie na wysokie, zlokalizowanych poza granicami planu; może być to dokonywane za pośrednictwem stacji rozdzielczych.

Otrzymują:

A/a

Sporządził(a): kierownik referatu gospodarczego Sławomir Szyłkin

Z up. WÓJTA  
KIEROWNIK  
referatu gospodarczego

Sławomir Szyłkin