

WARUNKI WYKONANIA I ODBIORU PRAC KONSERWACYJNYCH

Inwestor : **25 Wojskowy Oddział Gospodarczy w Białymstoku**
15-601 Białystok ul. Kawaleryjska 70

Nazwa zamówienia:

Konserwacja wojskowych bocznicach kolejowych: nr 145, 153, 157.

Wykaz obiektów budowlanych (wbk):

1. Wbk nr 145 Skład Hajnówka - Nieznany Bór JW 4226,
2. Wbk nr 153 Skład Osowiec JW 4226,
3. Wbk nr 157 Białystok JW 3519,

Zawartość opracowania:

- I. Wymagania ogólne wykonania prac.
- II. Wymagania szczegółowe wykonania prac.
- III. Warunki odbioru wykonanych prac.
- IV. Warunki dostępu do wbk
- V. Przepisy określające warunki techniczne utrzymania nawierzchni kolejowej wojskowych bocznic kolejowych.
- VI. Postępowanie z materiałami rozbiórkowymi i z demontażem.

I. WYMAGANIA OGÓLNE

1. Nazwa przedmiotu zamówienia:
Konserwacja wojskowych bocznic kolejowych: nr 145, nr 153, nr 157,
2. Kod CPV: usługi w zakresie konserwacji torów kolejowych – 50225000 – 8.
3. Wykonanie robót.

Wykonanie robót zaplanowano na 4 etapy. Terminy wykonania poszczególnych etapów :

- a) Etap 1 – od 28.05.2018 r. do 28.06.2018 r.
- b) Etap 2 – od 16.07.2018 r. do 06.08.2018 r.
- c) Etap 3 – od 28.08.2018 r. do 18.09.2018 r.**
- d) Etap 4 – od 03.10.2018 r. do 31.10.2018 r.

4. Zakres stosowania warunków wykonania i odbioru.

Niniejsze opracowanie jest dokumentem przetargowym do udzielenia zamówienia i zawarcia umowy na wykonanie prac konserwacyjnych.

5. Wymagania ogólne dotyczące prac.

Wykonawca powinien zapewnić całość prac, materiałów, sprzętu, narzędzi, transportu i dostaw niezbędnych do wykonania prac objętych umową, jak w opisie przedmiotu zamówienia.

6. Ochrona środowiska w czasie wykonywania prac.

Wykonawca ma obowiązek znać i stosować w czasie prowadzenia prac wszelkie przepisy dotyczące ochrony środowiska naturalnego. W szczególności jest zobowiązany do zagospodarowania zgodnie z obowiązującymi przepisami wytworzonych przez siebie odpadów powstałych w trakcie realizacji umowy. Zgodnie z ustawą o odpadach z 14 grudnia 2012.

7. Ochrona przeciwpożarowa.

Wykonawca jest zobowiązany przestrzegać przepisy ochrony przeciwpożarowej oraz będzie odpowiedzialny, za wszelkie straty spowodowane pożarem wywołanym przez jego pracowników.

8. Bezpieczeństwo i higiena pracy (bhp).

W czasie wykonywania robót Wykonawca zobowiązany jest do przestrzegania przepisów bhp. Wykonawca zapewni sprzęt i odpowiednią odzież, dla ochrony zdrowia zatrudnionych pracowników. Uznaje się, że wszelkie koszty związane z wypełnieniem powyższych wymagań, nie podlegają odrębnej zapłacie i zostały uwzględnione w cenie umownej. Obowiązkiem Wykonawcy jest osygnalizowanie miejsca przeprowadzonych prac konserwacyjnych zgodnie z obowiązującymi przepisami.

9. Stosowanie się do ustaleń prawa i innych przepisów.

Wykonawca zobowiązany jest znać i stosować się do przepisów obowiązujących w resorcie Obrony Narodowej, w szczególności do przepisów związanych z wykonaniem prac konserwacyjnych na WBK..

10. Organizacja prac konserwacyjnych

Organizacja prac konserwacyjnych powinna umożliwić użytkownikowi wbk realizację własnych zadań transportowych. Wykonawca uzgodni z przedstawicielem użytkownika sposób przekazywania informacji o zamierzonych jazdach taboru kolejowego.

11. W przypadku zapotrzebowania Wykonawcy na media zostaną mu one udostępnione w miarę możliwości po zawarciu stosownej umowy z 25 WOG w Białymstoku.

II. WYMAGANIA SZCZEGÓŁOWE WYKONANIA ROBÓT.

- 1) Wykonawca odpowiedzialny jest za prowadzenie robót zgodnie z umową oraz za jakość stosowanych materiałów.
- 2) W przypadku wystąpienia konieczności przeprowadzenia robót nie objętych niniejszą specyfikacją a mających wpływ na bezpieczeństwo prowadzenia ruchu

kolejowego Wykonawca dokona pisemnego zgłoszenia takiej potrzeby Zamawiającemu.

- 3) W przypadku wystąpienia awarii na WBK zagrażającej bezpieczeństwu ruchu stwierdzonej w trakcie realizacji umowy Wykonawca dokona natychmiast zgłoszenia jej Zamawiającemu i użytkownikowi boczniccy oraz osygnalizuje miejsce awarii.
- 4) W przypadku gdy usunięcie awarii będzie polegało na wykonaniu czynności wymienionych w umowie Wykonawca zobowiązany jest do jej usunięcia w ramach umowy.
- 5) W przypadku gdy usunięcie awarii będzie polegało na wykonaniu czynności innych niż wymienione w umowie Zamawiający może zlecić jej usunięcie Wykonawcy na podstawie odrębnej umowy a Wykonawca jest zobowiązany do jej realizacji.

III. WARUNKI ODBIORU WYKONANYCH ROBÓT

Częściowe odbiory robót zostaną dokonane poprzez komisyjne spisanie protokołów odbioru częściowego i potwierdzeniu w nich wykonania robót. Wykonanie robót potwierdzają Kierownicy WOG lub osoby przez nich pisemnie upoważnione oraz przedstawiciele JW. - Głównego Użytkownika wbk.

IV. WARUNKI DOSTĘPU DO WBK

1. Wraz z zawarciem umowy na wykonanie robót Wykonawca jest zobowiązany dostarczyć Zamawiającemu wykaz pracowników realizujących roboty na wbk, zawierający następujące informacje:
 - nazwisko, imię
 - nazwa dokumentu tożsamości, jego seria i numer
 - marki i numery pojazdów wjeżdżających na teren wojskowy.Informacje te zostaną przesłane do głównych użytkowników wbk .
2. Przed przystąpieniem do robót Wykonawca jest zobowiązany do wystąpienia bezpośrednio do użytkownika boczniccy z wnioskiem o zezwolenie na wejście na teren JW załączając wykaz wymieniony w ust.1. We wniosku należy podać przewidywany termin rozpoczęcia i zakończenia robót. Wykonawca powinien posiadać kopię umowy na wykonanie robót celem okazania na żądanie służbom odpowiedzialnym za ochronę i użytkowanie obiektu.
3. O zamiarze przystąpienia do robót należy powiadomić użytkownika boczniccy oraz Komendanta 25 WOG.
4. Czynności wymienione w ust. 2 i 3 powinny być dokonywane z wyprzedzeniem pozwalającym na dokonanie czynności formalnych nie krótszym niż 7 dni przed planowanym wejściem na roboty.
5. **Nie spełnienie powyższych warunków będzie skutkować niedopuszczeniem Wykonawcy do obiektu podlegającego czynnościom określonym w niniejszej specyfikacji i traktowane będzie jako brak realizacji robót z winy Wykonawcy.**

V. PRZEPISY OKREŚLAJĄCE WARUNKI TECHNICZNE UTRZYMANIA NAWIERZCHNI KOLEJOWYCH I OSYGNALIZOWANIA ROBÓT

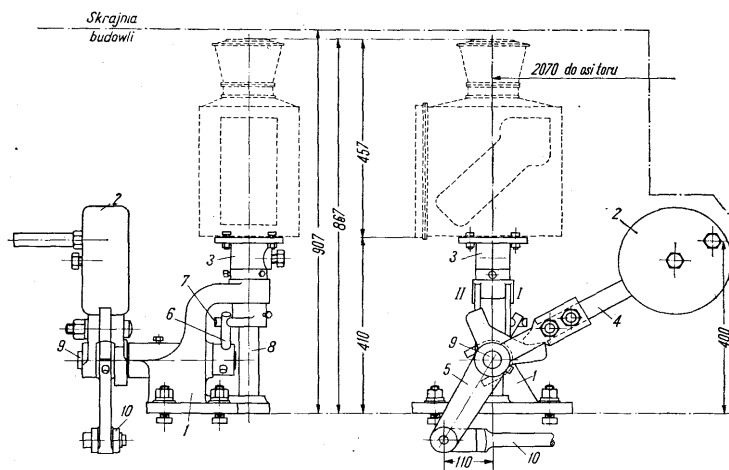
1. Osygnalizowanie robót wykonać zgodnie z przepisami „MON – R sygnalizacja kolejowa stosowana na wojskowych bocznicach kolejowych”
2. Roboty konserwacyjne i obchody wykonać zgodnie z przepisami „MON – I warunki techniczne utrzymania infrastruktury kolejowej wojskowych bocznich kolejowych”.

Wyciąg z przepisów MON-I – do stosowania przy realizacji robót konserwacyjnych.

§ 15 Smarowanie złączek, szyn oraz części rozjazdowych

1. Połączenia śrubowe należy utrzymywać w stanie umożliwiającym ich rozkręcanie i zakręcanie oraz zabezpieczać przed korozją i zużyciem. W tym celu należy przeprowadzać okresowo rewizję i smarowanie komór łukowych, łuków i śrub łukowych oraz wszystkich śrub w torach i rozjazdach (do konserwacji komór łukowych można stosować przepracowany olej silnikowy lub naftę, natomiast do smarowania poduszek ślizgowych rozjazdów zaleca się stosować smar PAMAR ST-1100).
2. Jeżeli stan złączek, szyn i rozjazdów wymaga smarowania, roboty te należy przeprowadzać także przy wykonywaniu innych robót torowych.
3. Powierzchnie tarcia części ruchomych rozjazdu powinny być czyszczone i smarowane, w porze zimowej smarami mrozoodpornymi.

ZWROTNIK DO PRZESTAWIANIA ZWROTNICY W ROZJAZDACH



Zwrotnik z przeciwcieżarem do ręcznego nastawiania zwrotnic

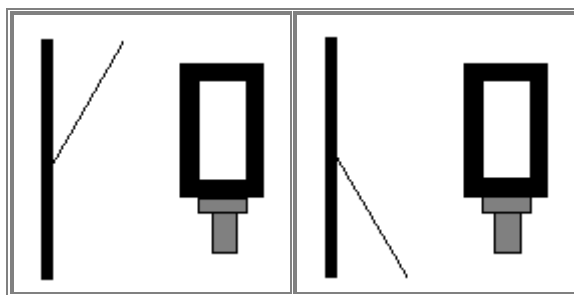
Opis: 1 - podstawa stalowa, 2 - ciężarek, 3 - podstawa latarni, 4 - dźwignia przeciwcieżaru, 5 - dźwignia nastawcza, 6 - zabierak, 7 - widełki, 8 - oś pionowa, 9 - oś pozioma, 10 – łącznik

Wskaźniki

Wskaźniki na zwrotnicach (Wz) rozjazdów zwyczajnych, łukowych jednostronnych i dwustronnych są następujące:

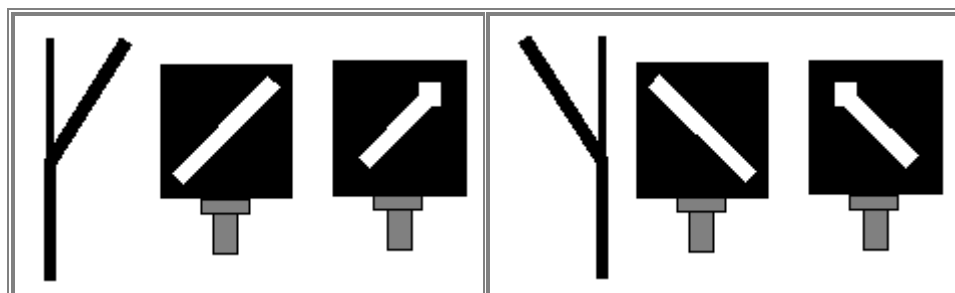
- Wskaźnik Wz1 "Zwrotnica nastawiona w kierunku prostym lub przy rozjazdach łukowych w kierunku łuku mniej zakrzywionego. Jazda na ostrze lub z ostrza"

Biały prostokąt na czarnym tle, widoczny zarówno od strony ostrza iglicy, jak i od strony krzyżownicy



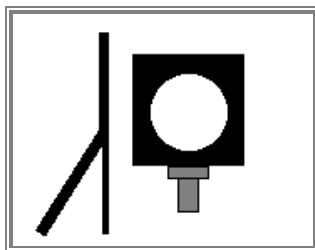
- Wskaźnik Wz2 "Zwrotnica nastawiona w kierunku bocznym lub przy rozjazdach łukowych jednostronnych w kierunku łuku bardziej zakrzywionego. Jazda na ostrze"

Biała strzała na czarnym tle, zwrócona skośnie ku górze w prawo lub w lewo, wskazująca boczny kierunek jazdy, jeżeli patrzeć od strony ostrza iglicy



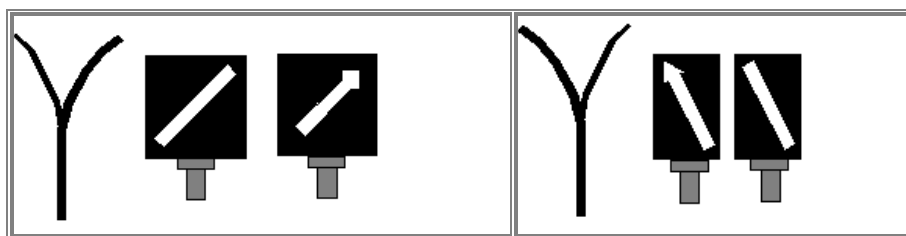
- Wskaźnik Wz3 "Zwrotnica nastawiona w kierunku bocznym lub przy rozjazdach łukowych jednostronnych w kierunku łuku bardziej zakrzywionego. Jazda z ostrza z kierunku bocznego"

Biała tarcza okrągła na czarnym tle, jeżeli patrzeć od strony krzyżownicy



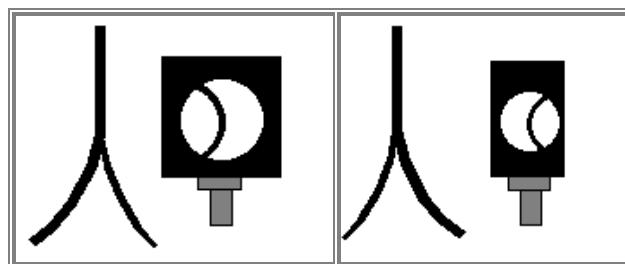
Wskaźnik Wz2 "Zwrotnica rozjazdu dwustronnego łukowego nastawiona do jazdy na ostrze po jednym z łuków"

Biała strzała na czarnym tle, zwrócona skośnie ku górze w prawo lub w lewo, wskazująca kierunek jazdy na ostrze



Wskaźnik Wz4 "Zwrotnica rozjazdu dwustronnego łukowego nastawiona do jazdy z ostrza z lewego albo z prawego toru"

Biała okrągła tarcza, a na niej czarny łuk zwrócony wklęsłą stroną w kierunku łuku, na który zwrotnica jest nastawiona



Jako wskaźników na zwrotnicach do oznaczania ich położenia używa się latarni oszklonych szkłem koloru mlecznego, które wskazują położenie zwrotnic jednakowo, zarówno we dnie, jak i w nocy. Na zwrotnicach leżących na torach wojskowych bocznic kolejowych można, zamiast latarni używać tarcz nieoświetlonych, dających takie same wskazania. Zaleca się aby takie tarcze wykonane były z materiałów odblaskowych.

Latarnie ze wskaźnikami Wz1, Wz2 i Wz3 ustawia się przy rozjazdach zwyczajnych, pojedynczych rozjazdach krzyżowych, rozjazdach łukowych jednostronnych i rozjazdach skupionych, po jednej latarni na początku każdej zwrotnicy. W rozjazdach łukowych dwustronnych stosuje się w obu położeniach zwrotnicy wskaźnik Wz2 widoczny od strony ostrza iglic i wskaźnik Wz4 widoczny od strony krzyżownicy.

VI. POSTĘPOWANIE Z MATERIAŁAMI ROZBIÓRKOWYMI I Z DEMONTAŻU

1. Materiały rozbiórkowe mogą podlegać segregacji na złomowe, odpady i materiały przydatne do dalszego użytkowania.
2. Przekazywane materiały stalowe muszą być określone ilościowo i wagowo.
3. Odpad powstały z kolejowych żelbetowych płyt przejazdowych przejmuje wykonawca robót, usuwa na bieżąco z terenu budowy na własny koszt,

Za kompletne rozliczenie materiałów i przygotowanie ich w stanie kompletnym na dzień odbioru ostatecznego odpowiada Wykonawca.